



# ปีการศึกษา 2569 คู่มือนักศึกษาใหม่

## หลักสูตรศาสตรบัณฑิต

### คณะพยาบาลศาสตร์ มหาวิทยาลัยราชภัฏรำไพพรรณี





“....มีข้อพลอบใจข้าพเจ้าอยู่ข้อหนึ่ง คือสถานที่นี้จะอยู่ในความอำนวยการของกระทรวงศึกษาธิการ ซึ่งจะเปิดเป็นสถาบันการศึกษาระดับสูง นอกจากจะเป็นโอกาสให้เยาวชนชาวจันทบุรีได้รับการศึกษาชั้นสูง โดยไม่ต้องย้ายไปอยู่ไกลบ้านแล้วยังจะชักจูงเยาวชนจากจังหวัดอื่นให้มาศึกษาที่จังหวัดนี้ เช่นเดียวกับโรงพยาบาล อันเป็นที่เชิดหน้าชูตา และเพิ่มชื่อเสียงแก่จังหวัดจันทบุรีในต่อไปข้างหน้า....”

พระราชดำรัส สมเด็จพระนางเจ้ารำไพพรรณี พระบรมราชินี  
ในรัชกาลที่ ๗ พระราชทานในงานที่ข้าราชการ พ่อค้า  
ประชาชนชาวจันทบุรี จัดส่งเสด็จฯ  
ณ โรงพยาบาลพระปกเกล้า จังหวัดจันทบุรี  
วันที่ ๑๕ มิถุนายน พุทธศักราช ๒๕๑๕



## คำนำ

คณะพยาบาลศาสตร์ มหาวิทยาลัยราชภัฏรำไพพรรณีได้จัดทำคู่มือให้นักศึกษาหลักสูตรพยาบาลศาสตรบัณฑิต หลักสูตรปรับปรุง พ.ศ. 2567 ประจำปีการศึกษา 2569 จัดทำขึ้นโดยมีวัตถุประสงค์เพื่อให้นักศึกษาพยาบาล ชั้นปีที่ 1 รหัส 691 (รุ่นที่ 8) ได้ใช้เป็นคู่มือในการศึกษาข้อมูล ซึ่งจะเป็นแนวทางในการวางแผนการศึกษา และแนวปฏิบัติของนักศึกษาระหว่างศึกษาในหลักสูตรดังกล่าว

เนื้อหาของคู่มือให้นักศึกษาคณะพยาบาลศาสตร์ ประกอบด้วย 3 ส่วน คือ ส่วนที่ 1 แนะนำคณะพยาบาลศาสตร์ ส่วนที่ 2 การจัดการศึกษา/หลักสูตร ส่วนที่ 3 งานพัฒนา นักศึกษา และส่วนอื่นๆ ที่เกี่ยวข้องสำหรับนักศึกษาควรทราบ

คณะพยาบาลศาสตร์ มหาวิทยาลัยราชภัฏรำไพพรรณี หวังเป็นอย่างยิ่งว่า ข้อมูลต่างๆ ในคู่มือนี้จะช่วยให้นักศึกษามีความเข้าใจเกี่ยวกับคณะ หลักสูตร วางแผน การศึกษา และการทำกิจกรรมนักศึกษาได้อย่างมีประสิทธิภาพและระยะเวลา 4 ปี จะเป็นช่วงเวลาแห่งการเรียนรู้และการพัฒนาตนเองจนสำเร็จการศึกษาตามหลักสูตร ในเวลาที่กำหนดที่ตั้งเป้าหมายไว้

สำนักงานคณบดีคณะพยาบาลศาสตร์  
30 พฤษภาคม 2569



# สารบัญ

	หน้า
คำนำ	ก
สารบัญ	ข
สารสันจากรองคมนตรี.....	1
ส่วนที่ 1 แนะนำคณะพยาบาลศาสตร์.....	2
วิสัยทัศน์ เอกลักษณ์ และอัตลักษณ์มหาวิทยาลัยราชภัฏรำไพพรรณี.....	3
ประวัติคณะพยาบาลศาสตร์.....	4
การบริหารจัดการหลักสูตรพยาบาลศาสตรบัณฑิต.....	6
โครงสร้างองค์กรคณะพยาบาลศาสตร์.....	7
รายชื่อบุคลากร.....	11
อาจารย์สาขาวิชาการพยาบาลมารดา ทารก และการผดุงครรภ์.....	12
อาจารย์สาขาวิชาการพยาบาลเด็กและวัยรุ่น.....	14
อาจารย์สาขาวิชาการพยาบาลจิตเวชและสุขภาพจิต.....	15
อาจารย์สาขาวิชาการพยาบาลผู้ใหญ่และผู้สูงอายุ.....	17
อาจารย์สาขาวิชาการพยาบาลสุขภาพชุมชน.....	20
บุคลากรสายสนับสนุน.....	23
อาจารย์ที่ปรึกษา (ชั้นปี) รุ่น 691.....	25
ข้อมูลติดต่อคณะพยาบาลศาสตร์.....	26
ข้อมูลสารสนเทศคณะพยาบาลศาสตร์.....	27
ห้องเรียนและห้องประชุม คณะพยาบาลศาสตร์.....	28
ส่วนที่ 2 การจัดการศึกษา/หลักสูตร.....	32
รายละเอียดหลักสูตรพยาบาลศาสตรบัณฑิต.....	33
รายวิชาในหลักสูตร.....	37
แผนการศึกษา.....	40
บันทึกข้อตกลงความร่วมมือด้านแหล่งฝึก.....	44
การประเมินผลนักศึกษา.....	45

	หน้า
<b>ส่วนที่ 3</b> การพัฒนานักศึกษา.....	47
กิจกรรมบังคับ.....	48
การพัฒนาทักษะดิจิทัลสำหรับนักศึกษา.....	51
การทดสอบทักษะการใช้ภาษาอังกฤษ.....	54
การแต่งกายของนักศึกษา.....	56
ระเบียบและข้อปฏิบัตินักศึกษา.....	70
ข้อปฏิบัติกรณีมีเหตุและเจ็บป่วยฉุกเฉิน.....	79
สโมสรนักศึกษาคณะพยาบาลศาสตร์.....	84
ระบบสารสนเทศของมหาวิทยาลัย.....	86
เบอร์โทรศัพท์ภายในสำหรับการติดต่อประสานงานเรื่องต่าง ๆ.....	87
สิ่งอำนวยความสะดวก.....	88
แนะนำอาคารสถานที่.....	93



## สารสั้นจากคณบดี คณะพยาบาลศาสตร์

ขอต้อนรับนักศึกษาพยาบาลรุ่นที่ 8 ที่รักทุกคน เข้าสู่คณะพยาบาลศาสตร์ มหาวิทยาลัยราชภัฏรำไพพรรณี ซึ่งเป็นสถาบันการศึกษาที่ตั้งอยู่ใน “วังสวนบ้านแก้ว” พระราชวังที่ประทับของสมเด็จพระนางเจ้ารำไพพรรณี พระบรมราชินีในรัชกาลที่ 8 ซึ่งพระองค์ท่านได้พระราชทานที่ดินส่วนพระองค์แห่งนี้ให้กระทรวงศึกษาธิการ ด้วยพระราชประสงค์จะให้เป็นสถานศึกษาระดับสูงสำหรับเยาวชนในจังหวัดจันทบุรีและจังหวัดอื่นๆ ให้มาศึกษา ณ สถานที่แห่งนี้ โดยเฉพาะอย่างยิ่งที่พระองค์ท่านภาคภูมิใจ คือโรงเรียนพยาบาลของจังหวัดจันทบุรี ซึ่งคณะพยาบาลศาสตร์ มหาวิทยาลัยราชภัฏรำไพพรรณีเป็นสถาบันการศึกษาพยาบาลแห่งที่สอง ของจังหวัดจันทบุรี ก่อตั้งขึ้นในปี พ.ศ. 2562 นับได้ว่าคณะพยาบาลศาสตร์ ได้สืบสานพระราชประสงค์ของสมเด็จพระนางเจ้ารำไพพรรณี ในการเป็นสถานศึกษาระดับสูง คือระดับอุดมศึกษา ผลิตบัณฑิตพยาบาลที่มีคุณภาพและได้มาตรฐานของวิชาชีพ เพื่อสนองต่อความต้องการของสถานบริการสุขภาพของท้องถิ่น ประเทศและต่างประเทศที่มีความขาดแคลนอย่างมาก วิชาชีพการพยาบาลเป็นวิชาชีพที่ทรงเกียรติและมีความสำคัญต่อสังคมอย่างมาก ในการดูแลสุขภาพของประชาชน นักศึกษาพยาบาลจึงเป็นความหวังของครอบครัวของสถาบัน และสังคมประเทศชาติ ขอให้นักศึกษามีความภาคภูมิใจในตัวเองและต่อวิชาชีพที่ศึกษา ตั้งใจใฝ่เรียนรู้และพัฒนาตนเอง เพื่อให้ประสบผลสำเร็จตามที่มุ่งหวังและนำความรู้ไปประกอบวิชาชีพ และรับใช้สังคมต่อไป

ผู้บริหาร คณาจารย์ และบุคลากรทุกคน ของคณะพยาบาลศาสตร์ ณ วังสวนบ้านแก้วแห่งนี้พร้อมที่จะคอยดูแลสนับสนุนการเรียนรู้ และการใช้ชีวิตในรั้วมหาวิทยาลัยให้นักศึกษาเรียนอย่างมีความสุข และสำเร็จการศึกษาตามเป้าหมายที่ตั้งไว้

รศ.ดร.วรรณดี เดียววิศเรศ  
คณบดีคณะพยาบาลศาสตร์



# ส่วนที่ 1

## แนะนำคณะพยาบาลศาสตร์

- วิสัยทัศน์ พันธกิจ เอกลักษณ์ และอัตลักษณ์
- ประวัติคณะพยาบาลศาสตร์
- โครงสร้างการบริหารงาน
- สีและดอกไม้ประจำคณะ
- ผู้บริหารคณะพยาบาลศาสตร์
- ทำเนียบอาจารย์
- บุคลากรสายสนับสนุน
- สถานที่ตั้งคณะพยาบาลศาสตร์
- การจองห้องเรียนและห้องประชุม
- ห้องปฏิบัติการทางการพยาบาล

# มหาวิทยาลัยราชภัฏรำไพพรรณี

## วิสัยทัศน์

“

มหาวิทยาลัยท้องถิ่นชั้นนำ ในวังที่สง่างาม ก้าวไกลสู่สากล

(To be a leading local university in a graceful palace,  
advancing toward international standards.)

”

## เอกลักษณ์

“

สร้างบัณฑิตให้เป็น “คนดี คนเก่ง คนกล้า”

”

## อัตลักษณ์

“

บัณฑิตย่อมฉลาดจัดการ

(Graduates Manage Wisely)

”



รองศาสตราจารย์พอพันธ์ สุทธิวิวัฒน์

รักษาราชการแทนอธิการบดี  
มหาวิทยาลัยราชภัฏรำไพพรรณี



## ประวัติคณะพยาบาลศาสตร์

คณะพยาบาลศาสตร์มีสถานะเป็นคณะวิชาและส่วนงานภายในของมหาวิทยาลัยราชภัฏรำไพพรรณีที่จัดตั้งขึ้นด้วยมหาวิทยาลัยเล็งเห็นถึงความสำคัญที่จะมุ่งผลิตบัณฑิตเพื่อตอบสนองต่อปัญหาการขาดแคลนพยาบาลของ ท้องถิ่น สังคม และประเทศชาติ ตามพันธกิจของมหาวิทยาลัย เริ่มจากการศึกษาความเป็นไปได้ในการจัดตั้งคณะพยาบาลศาสตร์ ในวันที่ 5 มีนาคม พ.ศ. 2561 มหาวิทยาลัยรังสิตตอบรับเป็นสถาบันการศึกษาพี่เลี้ยง และวันที่ 19 พฤศจิกายน พ.ศ. 2561 ทำข้อตกลงความร่วมมือทางวิชาการกับคณะพยาบาลศาสตร์ มหาวิทยาลัยรังสิต เป็นสถาบันพี่เลี้ยง วันที่ 9 พฤศจิกายน พ.ศ. 2561 ทำข้อตกลงความร่วมมือกับโรงพยาบาลพระปกเกล้า สำนักงานสาธารณสุขจังหวัดจันทบุรี และวันที่ 19 พฤศจิกายน พ.ศ. 2561 ทำข้อตกลงความร่วมมือกับโรงพยาบาลจิตเวชสระแก้วราชนครินทร์ เป็นแหล่งฝึกปฏิบัติของนักศึกษา สภามหาวิทยาลัยราชภัฏรำไพพรรณีให้ความเห็นชอบโครงการจัดตั้งคณะพยาบาลศาสตร์ โดยมีสถานะเป็นหน่วยงานภายในของมหาวิทยาลัย ในการประชุม ครั้งที่ 1/2561 วันที่ 12 กุมภาพันธ์ พ.ศ. 2561

หลักสูตรพยาบาลศาสตรบัณฑิต (หลักสูตรใหม่ พ.ศ. 2562) ผ่านการเห็นชอบจากคณะกรรมการสภาวิชาการมหาวิทยาลัยราชภัฏรำไพพรรณี ในการประชุม ครั้งที่ 10/2561 วันที่ 19 ตุลาคม พ.ศ. 2561 และสภามหาวิทยาลัยราชภัฏรำไพพรรณี เห็นชอบหลักสูตรในการประชุม ครั้งที่ 3/2562 วันที่ 11 มีนาคม พ.ศ. 2562 สภากาพยาบาลให้ความเห็นชอบหลักสูตรและให้การรับรองการเป็นสถาบันการศึกษาพยาบาลใหม่ ของคณะพยาบาลศาสตร์ มหาวิทยาลัยราชภัฏรำไพพรรณี ในการประชุม ครั้งที่ 4/2562 วันที่ 11 เมษายน พ.ศ. 2562 และสำนักงานคณะกรรมการการอุดมศึกษารับทราบและให้ความเห็นชอบหลักสูตร

เมื่อวันที่ 16 สิงหาคม พ.ศ. 2562 คณะพยาบาลศาสตร์เปิดรับนักศึกษารุ่นแรก ปีการศึกษา 2562 จำนวน 57 คน บัณฑิตที่สำเร็จการศึกษาในหลักสูตร ได้สอบผ่านขั้นทะเบียนเป็นผู้ประกอบวิชาชีพ การพยาบาลและการผดุงครรภ์ และปฏิบัติงานในโรงพยาบาลสังกัดรัฐบาลและเอกชน

คณะพยาบาลศาสตร์ ได้รับการรับรองสถาบันการศึกษาวิชาชีพการพยาบาลและการผดุงครรภ์จากสภาการพยาบาล เป็นระยะเวลาสูงสุด 5 ปี ตั้งแต่ปีการศึกษา 2567-2571 ตามมติที่ประชุมคณะกรรมการสภาการพยาบาล วาระ พ.ศ.2565 -2569 ครั้งที่ 5/2567 วันที่ 20 พฤษภาคม 2567 และหลักสูตรที่เปิดสอนปัจจุบัน คือ

1. หลักสูตรพยาบาลศาสตรบัณฑิต (หลักสูตร 4 ปี)
2. หลักสูตรประกาศนียบัตรผู้ช่วยพยาบาล (หลักสูตร 1ปี)



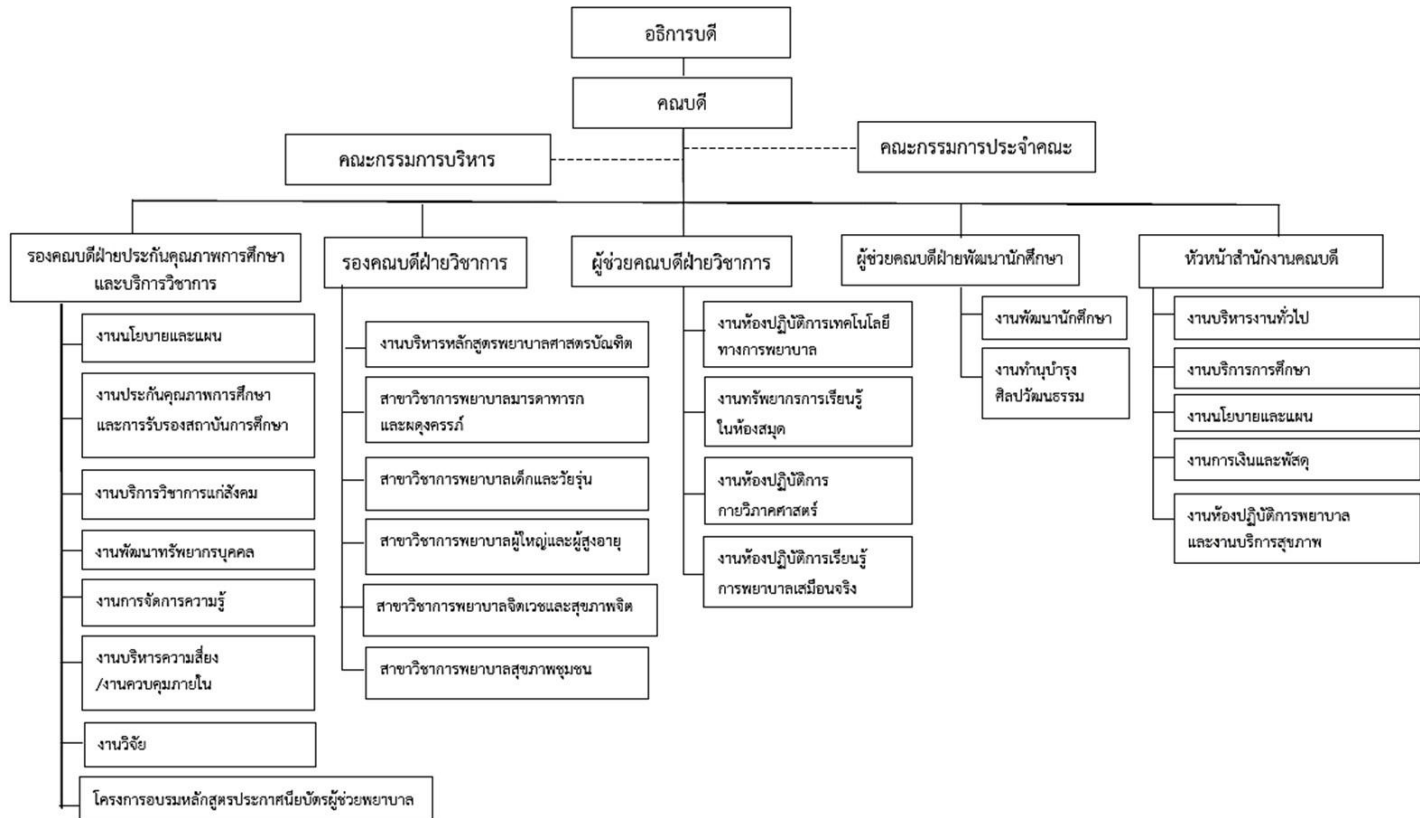
## การบริหารจัดการหลักสูตรพยาบาลศาสตรบัณฑิต แบ่งเป็น 5 สาขาวิชา

1. สาขาวิชาการพยาบาลมารดา-ทารก และการผดุงครรภ์
2. สาขาวิชาการพยาบาลเด็กและวัยรุ่น
3. สาขาวิชาการพยาบาลผู้ใหญ่และผู้สูงอายุ
4. สาขาวิชาการพยาบาลจิตเวชและสุขภาพจิต
5. สาขาวิชาการพยาบาลสุขภาพชุมชน



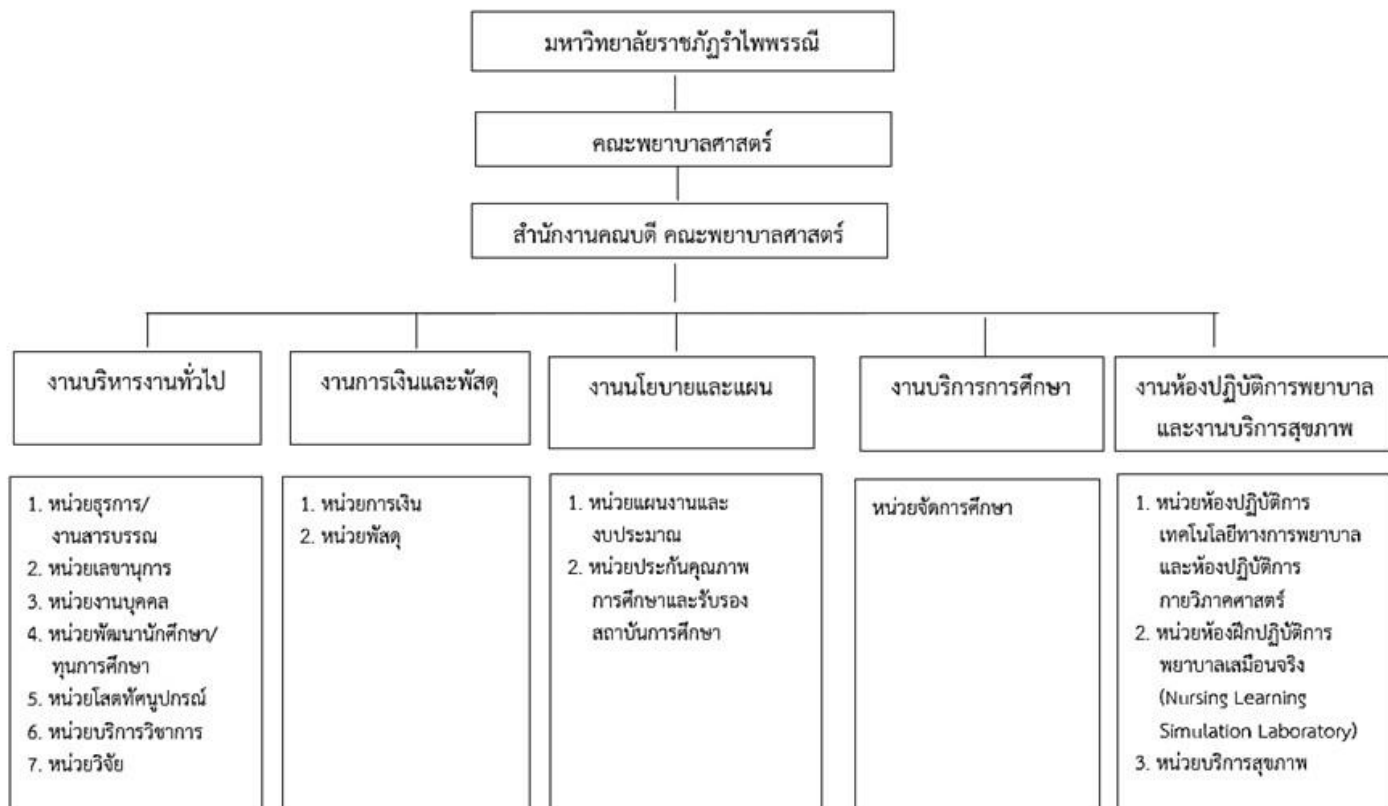
เปิดสอนระดับปริญญาตรี  
4 ปี ภาคปกติ

# โครงการสร้างคณะพยาบาลศาสตร์ มหาวิทยาลัยราชภัฏรำไพพรรณี และขอบเขตความรับผิดชอบของแต่ละหน่วยงานภายในองค์กร



# โครงการสร้างสำนักงานคณบดีคณะพยาบาลศาสตร์

ตามประกาศมหาวิทยาลัย เรื่อง การแบ่งส่วนราชการในมหาวิทยาลัยฯ พ.ศ.2565



# คณะพยาบาลศาสตร์

## มหาวิทยาลัยราชภัฏรำไพพรรณี

เริ่มเปิดสอนในปีการศึกษา 2562

ชื่อภาษาอังกฤษ : FACULTY OF NURSING

หลักสูตรที่เปิดสอน : หลักสูตรพยาบาลบัณฑิต

อักษรย่อภาษาไทย : พย.บ.

ชื่อเต็มภาษาอังกฤษ : Bachelor of Nursing Science

ชื่อย่อภาษาอังกฤษ : B.N.S

### วิสัยทัศน์ของคณะพยาบาลศาสตร์

สถาบันการศึกษาพยาบาลชั้นนำของประเทศ เพื่อสุขภาวะของชุมชนและท้องถิ่น (A leading nursing school in the country for local community well-being)

#### ตัวชี้วัดความสำเร็จวิสัยทัศน์

1. จำนวนผู้สำเร็จการศึกษาที่สอบผ่านใบประกอบวิชาชีพการพยาบาลและการผดุงครรภ์ครั้งแรก ไม่ต่ำกว่าร้อยละ 80
2. บัณฑิตมีคุณลักษณะตามอัตลักษณ์ ร้อยละ 100
3. ดัชนีชี้วัดความสุขมวลรวมของชุมชนที่ได้รับบริการจากคณะพยาบาลศาสตร์เพิ่มขึ้นอย่างมีนัยสำคัญ

### อัตลักษณ์ของบัณฑิตคณะพยาบาลศาสตร์

“ ฉลาดการจัดการ ”

## ค่านิยมหลัก

ค่านิยมหลักมีตัวย่อเป็นภาษาอังกฤษ คือ I – EAGLE โดยมี  
ความหมายแต่ละคำดังนี้

Inclusion	การยอมรับและผสมผสานความแตกต่างของบุคคลใน องค์กรเข้าด้วยกัน
Engagemen	การมีความรัก มุ่งมั่น และทุ่มเทเพื่อองค์กร
Agility	การมีความว่องไวและปรับตัวต่อสภาวะการณืได้ดี พร้อมเรียนรู้เปิดรับสิ่งใหม่
Go beyond	การมีจิตมุ่งมั่นทำงานเพื่อให้ได้ผลดีเกินกว่าที่ กำหนดไว้ การมุ่งผลเลิศ
Life long learning	การเรียนรู้ตลอดเวลา
Ethic	การมีคุณธรรมและจริยธรรม

## พันธกิจ

1. ผลิตบัณฑิตพยาบาลที่สมรรถนะสูงตามมาตรฐานวิชาชีพ  
และอัตลักษณ์โดดเด่น
2. ผลิตงานวิจัยและนวัตกรรมที่มีคุณภาพสูงด้านการดูแลสุขภาพ
3. บริการวิชาการด้านสุขภาพแก่ชุมชนท้องถิ่นและสังคม
4. บริหารจัดการองค์กรสู่ความเป็นเลิศและยั่งยืน

## สีประจำคณะ

สีเหลืองส้ม (Apricot)

## ดอกไม้ประจำคณะ

ดอกपीป



# คณะผู้บริหาร



รองศาสตราจารย์ ดร.วรรณิ์ เดียววิศเรศ  
คณบดีคณะพยาบาลศาสตร์

- วุฒิการศึกษา สถาบันที่สำเร็จการศึกษา

- Ph.D. Nursing Case Western Reserve University, USA, 2542
- วท.ม. พยาบาลศาสตร์ แขนงการพยาบาลแม่และเด็ก, มหาวิทยาลัยมหิดล, 2528
- ปพ.ย. พยาบาลศาสตร์และผดุงครรภ์ขั้นสูง, วิทยาลัยสรรพสิทธิประสงค์, 2524

## บุคลากรสายวิชาการ

- อาจารย์สาขาวิชาการพยาบาลมารดา ทารก และการผดุงครรภ์



รองศาสตราจารย์ ดร.วรรณิ เตียววิศเรศ  
Email : wannee.d@rbru.ac.th



อาจารย์สุริศาฐ์ พานทองชัย  
Email: surisa.p@rbru.ac.th



อาจารย์สุวรรณิ มณีศรี  
Email : suwannee.m@rbru.ac.th



ผู้ช่วยศาสตราจารย์ศศิณาภรณ์ โลहितไทย  
Email : sasichoodam@gmail.com

## บุคลากรสายวิชาการ

- อาจารย์สาขาวิชาการพยาบาลมารดา ทารก และการผดุงครรภ์



อาจารย์วาสนา งามการ

Email : wasana.n@rbru.ac.th



อาจารย์วาริศนันท์ ลี้ศิริวัฒนกุล

Email : warisanun.l@rbru.ac.th



อาจารย์ดาริน บัวหาญ

Email : darin.b@rbru.ac.th

## บุคลากรสายวิชาการ

- อาจารย์สาขาวิชาการพยาบาลเด็กและวัยรุ่น



อาจารย์ปรีดาวรรณ บุญมาก

Email : preedawan.b@rbru.ac.th



อาจารย์กัลยพัทธ์ นิยมวิทย์

Email : kanyapat.n@rbru.ac.th



อาจารย์ณัฐพร บุญประเสริฐ

Email : nataporn.b@rbru.ac.th



อาจารย์เบญญาภา เสงี่ยมศรีสกุล

Email : benyapa.s@rbru.ac.th

## บุคลากรสายวิชาการ

- อาจารย์สาขาวิชาการพยาบาลจิตเวช และสุขภาพจิต



ผู้ช่วยศาสตราจารย์ ดร.ฐิตวันต์ หงษ์กิตติยานนท์  
Email : thitavan21102511@gmail.com



อาจารย์บรรจง เจนจัดการ  
Email : banjong.j@rbru.ac.th



อาจารย์นงลักษณ์ วิชัยรัมย์  
Email : nongluk.w@rbru.ac.th



อาจารย์เขมณัฐ ศรีพรหมภัทร์  
Email : khemanut.s@rbru.ac.th

## บุคลากรสายวิชาการ

- อาจารย์สาขาวิชาการพยาบาลจิตเวช และสุขภาพจิต



อาจารย์นภาพร เหลืองมงคลชัย

Email : [napaporn.l@rbru.ac.th](mailto:napaporn.l@rbru.ac.th)



อาจารย์กมลนิชา อนันต์

Email : [kamolnicha.a@rbru.ac.th](mailto:kamolnicha.a@rbru.ac.th)



อาจารย์วารุณี แสงเมฆ

Email : [warunee.sa@rbru.ac.th](mailto:warunee.sa@rbru.ac.th)

## บุคลากรสายวิชาการ

- อาจารย์สาขาวิชาการพยาบาลผู้ใหญ่ และผู้สูงอายุ



อาจารย์รัชต์วรรณ ตู่แก้ว

Email : ratchawan.t@rbru.ac.th



อาจารย์ศักดิ์นรินทร์ หลิมเจริญ

Email : saknarin.l@rbru.ac.th



อาจารย์จรีภรณ์ เจริญพงศ์

Email : jureeporn.j@rbru.ac.th



อาจารย์เกศสุดา ขาวสร้อย

Email : kessuda.k@rbru.ac.th

## บุคลากรสายวิชาการ

- อาจารย์สาขาวิชาการพยาบาลผู้ใหญ่ และผู้สูงอายุ



อาจารย์ณัฐธา ดวงตา

Email : nattha.d@rbru.ac.th



อาจารย์ณจิต วงศ์ชัย

Email : nachit.w@rbru.ac.th



อาจารย์ลลิตา ก่อปฐมกุล

Email : lalisa.k@rbru.ac.th



อาจารย์อุมาพร โกปียนันท์

Email : umaporn.k@rbru.ac.th

## บุคลากรสายวิชาการ

- อาจารย์สาขาวิชาการพยาบาลผู้ใหญ่ และผู้สูงอายุ



อาจารย์อนุชา ชลเทพ

Email : [anucha.ch@rbru.ac.th](mailto:anucha.ch@rbru.ac.th)



อาจารย์อภิชาติ จูหมื่นไวย์

Email : [aphichat.j@rbru.ac.th](mailto:aphichat.j@rbru.ac.th)

## บุคลากรสายวิชาการ

- อาจารย์สาขาวิชาการพยาบาลสุขภาพชุมชน



ผู้ช่วยศาสตราจารย์ ดร. ปาหนัน กนกวงศ์นุวัฒน์

Email : panun.k@rbru.ac.th



ผู้ช่วยศาสตราจารย์ ดร. นัตฐพัชร์ จันทรฉาย

Email : nattaphat.j@rbru.ac.th



อาจารย์จารุณี ขาวแจ้

Email : Charunee.k@rbru.ac.th



อาจารย์วาสนา สุขไพศาล

Email : wasana.so@rbru.ac.th

## บุคลากรสายวิชาการ

- อาจารย์สาขาวิชาการพยาบาลสุขภาพชุมชน



อาจารย์ณัฐรดา แฮคำ

Email : natrada.h@rbru.ac.th



อาจารย์ภัทรวรินทร์ ภัทราศิริสมบุรณ์

Email : phakwarin.p@rbru.ac.th



อาจารย์พัชรินทร์ บุญนอม

Email : patcharin.b@rbru.ac.th



อาจารย์อาธิษษา ดีเสื่อ

Email : artissa.d@rbru.ac.th

## บุคลากรสายวิชาการ

- อาจารย์สาขาวิชาการพยาบาลสุขภาพชุมชน



อาจารย์อรพินท์ ชันแข็ง

Email : orapin.k@rbru.ac.th



อาจารย์พิมพ์สุภัค อุ่นพิมาย

Email : phimsuphak.a@rbru.ac.th

## บุคลากรสายสนับสนุน

- สำนักงานคณบดีคณะพยาบาลศาสตร์



นางสาวภรภัทร วงษ์สกุล  
รักษาการหัวหน้าสำนักงานคณบดี  
Email : ponpat.v@rbru.ac.th  
โทรภายใน. 11790



นางสาวภาวิณี จันทรงษ์  
เจ้าหน้าที่บริหารงานทั่วไป (งานวิชาการ)  
Email : pawinee242525@gmail.com  
โทรภายใน. 11701



นายทศพร บุญญานุสนธิ์  
เจ้าหน้าที่บริหารงานทั่วไป (การเงินและพัสดุ)  
Email : thodsaporn.b@rbru.ac.th  
โทรภายใน. 11700



นายจักรพงษ์ แก้วงาม  
นักวิชาการโสตทัศนศึกษา  
Email : chakkraphong.k@rbru.ac.th  
โทรภายใน. 11700

## บุคลากรสายสนับสนุน

- สำนักงานคณบดีคณะพยาบาลศาสตร์ (ประจำห้องปฏิบัติการ)



นางสิริพรรณ พสุธีร์ณย์

พยาบาลวิชาชีพ

Email : siripan.p@rbru.ac.th

โทรภายใน. 10139 (เรือนพยาบาล)



นางสาวต๋องตา สายทอง

นักวิทยาศาสตร์

Email : tongta.s@rbru.ac.th

โทรภายใน. 11702

- เจ้าหน้าที่ทำความสะอาดประจำอาคาร



นางน้ำตาล ดวงเดือน



นางสาวยุพิน เพ็ชรแขวงแก้ว

# อาจารย์ที่ปรึกษา (ชั้นปี) รุ่น 691

- อาจารย์ที่ปรึกษา (ชั้นปี) รุ่น 691 (กลุ่ม 1)



อาจารย์ ดร. ณัฐฐพัชร์ จันทรฉาย  
Email : nattaphat.j@rbru.ac.th



อาจารย์อาธิษษา ดีเสื่อ  
Email : artissa.d@rbru.ac.th

- อาจารย์ที่ปรึกษา (ชั้นปี) รุ่น 691 (กลุ่ม 2)



อาจารย์วารุณี แสงเมฆ  
Email : warunee.sa@rbru.ac.th



อาจารย์พิมพ์สุภักดิ์ อุ่นพิมาย  
Email : phimsuphak.a@rbru.ac.th



## ข้อมูลติดต่อคณะพยาบาลศาสตร์

ที่อยู่ : อาคาร 2 มหาวิทยาลัยราชภัฏรำไพพรรณี

เลขที่ 41 ม.5 ต.ท่าช้าง อ.เมือง จ.จันทบุรี 22000

เบอร์โทรศัพท์ : 086-3199284 หรือ 039-319111 ต่อ 11790

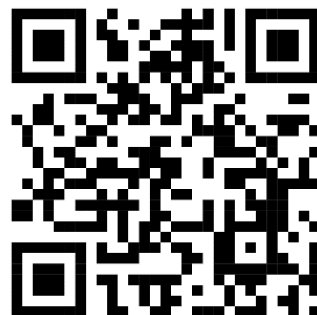
Email : [nurse@rbru.ac.th](mailto:nurse@rbru.ac.th)

Web : [www.nurse.rbru.ac.th](http://www.nurse.rbru.ac.th)

FB : Nursing rbru



website



facebook

# ข้อมูลสารสนเทศคณะพยาบาลศาสตร์

เว็บไซต์คณะพยาบาลศาสตร์

[www.nurse.rbru.ac.th](http://www.nurse.rbru.ac.th)



FB คณะพยาบาลศาสตร์

Nursing rbru



FB คณะพยาบาลศาสตร์  
มหาวิทยาลัยราชภัฏรำไพพรรณี



FB สโมสรนักศึกษา  
คณะพยาบาลศาสตร์ RBRU



บริการให้คำปรึกษาสุขภาพจิต  
Hope & Happy



FB ชมรมถันยรักษ์



FB ชมรมนักศึกษาพยาบาล  
สร้างสังคมไทยปลอดบุหรี่



ชมรมศิลปะด้านใน



# ห้องเรียนคณะพยาบาลศาสตร์

## ห้องเรียน/ห้องประชุม ที่เปิดให้ใช้งาน

1. ห้องประชุม 1 ชั้น 1 อาคาร 2 (10 ที่นั่ง)
2. ห้องปฏิบัติการกายวิภาคศาสตร์ ชั้น 1 อาคาร 2 (50 ที่นั่ง)
3. ห้องสโมสรนักศึกษา 213 ชั้น 1 อาคาร 2 (20 ที่นั่ง)
4. ห้องประชุมชั้น 2 อาคาร 2 (30 ที่นั่ง)
5. ห้องเรียน 221 ชั้น 2 อาคาร 2 (50 ที่นั่ง)
6. ห้องปฏิบัติการเทคโนโลยีทางการแพทย์ ชั้น 2 อาคาร 2
7. ห้องเรียน 234 ชั้น 3 อาคาร 2 (30 ที่นั่ง)
8. ห้องเรียน 235 ชั้น 3 อาคาร 2 (30 ที่นั่ง)
9. ห้องเรียน 122 ชั้น 2 อาคาร 1 (30 ที่นั่ง)
10. ห้องเรียน 124-125 ชั้น 2 อาคาร 1 (80 ที่นั่ง)
11. ห้องเรียน 126-127 ชั้น 2 อาคาร 1 (80 ที่นั่ง)
12. ห้องเรียน 128 ชั้น 2 อาคาร 1 (30 ที่นั่ง)
13. ห้องให้คำปรึกษา (Hope&Happy) ห้อง 123 ชั้น 2 อาคาร 1
14. ห้องฝึกปฏิบัติการพยาบาลเสมือนจริง อาคารเรือนพยาบาล

## ขั้นตอนการจองห้อง

1. ตรวจสอบตารางการใช้ห้องที่หน้าเว็บ [www.nurse.rbru.ac.th](http://www.nurse.rbru.ac.th)

2. เขียนคำขอจองห้องประชุมที่ ห้องสำนักงานคณบดี ห้อง 214

3. ส่งคำขอให้เจ้าหน้าที่สำนักงาน

# ห้องเรียนคณะพยาบาลศาสตร์

## ห้องปฏิบัติการทางการพยาบาล

คณะพยาบาลศาสตร์ได้จัดเตรียมห้องปฏิบัติการสำหรับการฝึกทักษะทางการพยาบาล เพื่อเป็นพื้นที่สำคัญให้นักศึกษาได้เตรียมความพร้อมและพัฒนาความชำนาญก่อนที่จะขึ้นฝึกปฏิบัติงานจริงบนหอผู้ป่วย

1. ห้องกายวิภาคศาสตร์ ชั้น 1 อาคาร 2 ภายในห้องประกอบด้วยหุ่นโมเดลกายวิภาคศาสตร์ ระบบจำลองฝึกปฏิบัติการกายวิภาคศาสตร์ 3 มิติ



2. ห้องปฏิบัติการเทคโนโลยีทางการพยาบาล ชั้น 2 อาคาร 2 ภายในห้องประกอบด้วยหุ่นจำลองทางการพยาบาลผู้ใหญ่ เด็ก และอวัยวะต่างๆ มีเครื่องมือและอุปกรณ์ทางการพยาบาลสำหรับจัดการเรียนการสอนและฝึกทักษะทางการพยาบาล



3. ห้องฝึกปฏิบัติการพยาบาลเสมือนจริง เรือนพยาบาล ให้บริการฝึกปฏิบัติแบบเสมือนจริง ประกอบด้วย 1. หุ่น Apollo (หุ่นผู้ใหญ่เพศชาย) 2. หุ่น Lucina (หุ่นมารดา) 3. หุ่น Aria (หุ่นเด็กโต)



# ห้องปฏิบัติการทางการแพทย์

## ขั้นตอนการขอใช้ห้องปฏิบัติการ

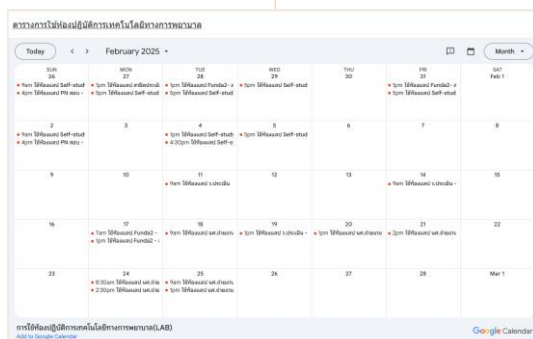
1. เข้าเว็บไซต์ของห้องปฏิบัติการ

<https://sites.google.com/rbru.ac.th/lab-nurse-rbru/>

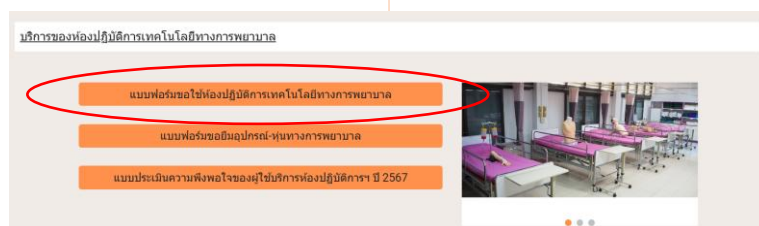
2. เลือกห้องปฏิบัติการที่ต้องการใช้บริการ



3. ตรวจสอบสถานะการใช้ห้องที่หน้าไซต์ก่อนการจอง



4. กรอกรายละเอียดการจองในรูปแบบฟอร์มขอใช้ห้องปฏิบัติการ (โดยต้องจองล่วงหน้าอย่างน้อย 3 วันทำการ)



5. เจ้าหน้าที่พิจารณาการอนุมัติ และจะส่งผลการจองทางอีเมลล์

6. สามารถตรวจสอบสถานะการจองได้ที่หน้าปฏิทินการใช้ห้อง

# ห้องปฏิบัติการทางการแพทย์พยาบาล

## ขั้นตอนการขอยืมอุปกรณ์ทางการแพทย์พยาบาลใช้ห้องปฏิบัติการ

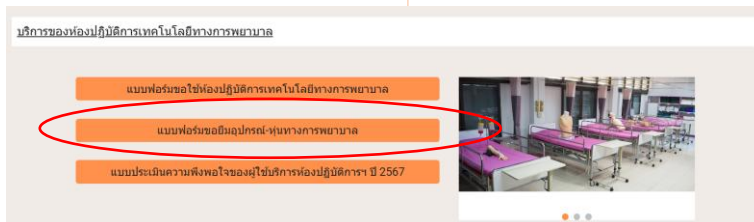
1. เข้าเว็บไซต์ของห้องปฏิบัติการ

<https://sites.google.com/rbru.ac.th/lab-nurse-rbru/>

2. เลือกห้องปฏิบัติการเทคโนโลยีทางการแพทย์พยาบาล



3. กรอกรายละเอียดในแบบฟอร์มขอยืมอุปกรณ์-หุ่นทางการแพทย์พยาบาล  
(โดยต้องยืมล่วงหน้าอย่างน้อย 3 วันทำการ)



4. เจ้าหน้าที่พิจารณาการอนุมัติ และจะส่งผลการยืมทางอีเมลล์





## ส่วนที่ 2

### การจัดการศึกษา/หลักสูตร

- ชื่อปริญญาและสาขาวิชา
- โครงสร้างของหลักสูตร
- รายวิชาในหลักสูตร
- แผนการศึกษา
- ระยะเวลาการศึกษา
- ภาคการศึกษา
- สถานพยาบาลที่เป็นแหล่งฝึกปฏิบัติ
- หลักเกณฑ์ในการประเมินผลนักศึกษา
- แนวการคัดกรองนักศึกษาพยาบาลชั้นปีที่ 2 ก่อนขึ้นฝึกปฏิบัติงานบนหอผู้ป่วยที่โรงพยาบาลพระปกเกล้า

# รายละเอียดของหลักสูตร หลักสูตรพยาบาลศาสตรบัณฑิต

## ชื่อหลักสูตร

ชื่อเต็มภาษาไทย	: พยาบาลศาสตรบัณฑิต
อักษรย่อภาษาไทย	: พย.บ.
ชื่อเต็มภาษาอังกฤษ	: Bachelor of Nursing Science
ชื่อย่อภาษาอังกฤษ	: B.N.S.
หน่วยกิตที่เรียนตลอดหลักสูตร	: 124 หน่วยกิต

## ปรัชญา ความสำคัญ วัตถุประสงค์

### • ปรัชญา

ปรัชญาการจัดการศึกษาของหลักสูตรพยาบาลศาสตรบัณฑิต คณะพยาบาลศาสตร์ มหาวิทยาลัยราชภัฏรำไพพรรณี เชื่อว่าการพยาบาลเป็นการปฏิบัติโดยตรงต่อบุคคล ครอบครัว และชุมชนอย่างเป็นองค์รวม โดยมีเป้าหมายให้มนุษย์มีสุขภาพระดับสูงสุดตามศักยภาพของตนเอง พยาบาลต้องมีสมรรถนะทางการพยาบาลและการผดุงครรภ์ และมีสมรรถนะที่จำเป็นในสังคม พหุวัฒนธรรมและเทคโนโลยีที่เปลี่ยนแปลงไปอย่างฉับพลันทั้งในปัจจุบันและอนาคตได้เป็นอย่างดี

การจัดการศึกษาของหลักสูตร เชื่อว่าการเรียนรู้เกิดจากการลงมือกระทำของผู้เรียน (Learning is active) ด้วยการส่งเสริมสิ่งแวดล้อมที่เอื้ออำนวยต่อการพัฒนาการเรียนรู้ที่ตรงกับสภาพที่เป็นจริง หรือประสบการณ์การเรียนรู้ในชีวิตจริงและเทคโนโลยีที่เหมาะสม ให้ผู้เรียนสามารถพัฒนาเป็นผู้สร้างความรู้ โดยการลงมือกระทำ สามารถเรียนรู้ได้ด้วยตนเอง ประยุกต์ความรู้สู่การปฏิบัติได้จริง มีทักษะที่จำเป็นของโลกศตวรรษที่ 21 มีสมรรถนะตามมาตรฐานวิชาชีพ มีจริยธรรม เป็นผู้นำ และมีอัตลักษณ์ของมหาวิทยาลัยราชภัฏรำไพพรรณี “บัณฑิตย่อมฉลาดจัดการ” คือ มีความฉลาดสามารถจัดการงานองค์กรและชีวิต โดยใช้สติปัญญาอย่างสร้างสรรค์

## • ความสำคัญ

หลักสูตรนี้สามารถตอบสนองความต้องการของท้องถิ่นและประเทศที่ยังคงมีความต้องการบุคลากรพยาบาลเพิ่มขึ้นอย่างมาก เพื่อให้สามารถส่งเสริมและดูแลสุขภาพของผู้รับบริการในท้องถิ่นที่มีความหลากหลายทางวัฒนธรรมและผู้สูงอายุที่มีจำนวนเพิ่มมากขึ้น หลักสูตรนี้ออกแบบให้สอดคล้องกับความต้องการของผู้ใช้บัณฑิต หมายความว่า การพัฒนากำลังคนด้านบริการสุขภาพตามยุทธศาสตร์ของประเทศ และสภาวะการณ์การเปลี่ยนแปลงอย่างรวดเร็วของสังคมและเทคโนโลยี

## • วัตถุประสงค์

เพื่อผลิตพยาบาลวิชาชีพ ให้มีสมรรถนะและคุณลักษณะดังนี้

1. มีคุณธรรม จริยธรรม และเป็นพลเมืองที่ดีของสังคม
2. มีความรอบรู้ในศาสตร์ทางการพยาบาล การผดุงครรภ์ และศาสตร์พื้นฐานที่เกี่ยวข้องในการดูแลมนุษย์
3. ปฏิบัติการพยาบาลและการผดุงครรภ์แบบองค์รวม แก่ผู้รับบริการทุกช่วงวัยและทุกภาวะสุขภาพ โดยบูรณาการศาสตร์ทางการพยาบาล การผดุงครรภ์ และศาสตร์ที่เกี่ยวข้อง หลักฐานเชิงประจักษ์ นวัตกรรมและภูมิปัญญาท้องถิ่น คำนึงถึงความปลอดภัยของผู้รับบริการ ความหลากหลายทางวัฒนธรรม มาตรฐานกฎหมายและจรรยาบรรณวิชาชีพ
4. สามารถคิดวิเคราะห์เชิงเหตุและผล มีทักษะการบริหารจัดการ และการแก้ปัญหาในเชิงสร้างสรรค์
5. สามารถใช้เทคโนโลยีดิจิทัลและสารสนเทศเพื่อการเรียนรู้และการพัฒนางาน
6. มีทักษะการใช้ภาษาเพื่อการสื่อสารเชิงวิชาการและเชิงวิชาชีพ
7. มีภาวะผู้นำ และสามารถทำงานเป็นทีมร่วมกับผู้อื่น
8. มีเจตคติที่ดีต่อตนเอง วิชาชีพ สถาบัน และอนุรักษ์วัฒนธรรมท้องถิ่น

## ผลลัพธ์การเรียนรู้ของหลักสูตร

### (Program Learning Outcomes: PLOs)

เมื่อสิ้นสุดการเรียนการสอนของหลักสูตร บัณฑิตสามารถดังนี้

PLO1: แสดงออกถึงพฤติกรรมกรรมที่มีคุณธรรม จริยธรรม และการเป็นพลเมืองที่ดีของสังคม

PLO2: ประยุกต์ความรู้ศาสตร์ทางการแพทย์ การผดุงครรภ์ และศาสตร์ที่เกี่ยวข้อง ในการวางแผนการพยาบาลและการผดุงครรภ์อย่างเป็นองค์รวมแก่ผู้รับบริการได้ตามมาตรฐานวิชาชีพ

PLO3: ปฏิบัติการพยาบาลและการผดุงครรภ์แบบองค์รวมแก่ผู้รับบริการทุกช่วงวัยและทุกภาวะสุขภาพตามมาตรฐานวิชาชีพและสอดคล้องกับบริบท

PLO4: ใช้เทคโนโลยีดิจิทัลและเทคโนโลยีสารสนเทศอย่างรู้เท่าทันและสร้างสรรค์เพื่อพัฒนาความรู้และการปฏิบัติการพยาบาลและการผดุงครรภ์

PLO5: สื่อสารภาษาไทยและภาษาอังกฤษเชิงวิชาการและเชิงวิชาชีพได้อย่างมีประสิทธิภาพ

PLO6: แสดงออกถึงการมีภาวะผู้นำ และมีทักษะการบริหารจัดการในการให้บริการพยาบาล

PLO7: แสดงออกถึงการทำงานเป็นทีมร่วมกับผู้อื่นได้อย่างมีประสิทธิภาพ

PLO8: แสดงออกถึงการมีเจตคติที่ดีต่อตนเอง สถาบัน วิชาชีพ



## โครงสร้างหลักสูตร

จำนวนหน่วยกิตรวมทั้งหลักสูตร	124	หน่วยกิต
มีสัดส่วนหน่วยกิตแต่ละหมวดวิชาดังนี้		
(1.) หมวดศึกษาทั่วไป	24	หน่วยกิต
1. กลุ่มวิชาภาษาและการสื่อสาร	9	หน่วยกิต
1.1 กลุ่มวิชาภาษาอังกฤษ	6	หน่วยกิต
1.2 กลุ่มวิชาภาษาไทยและสังคมศาสตร์	3	หน่วยกิต
2. กลุ่มวิชามนุษยศาสตร์และสังคมศาสตร์	9	หน่วยกิต
2.1 กลุ่มวิชามนุษยศาสตร์	3	หน่วยกิต
2.2 กลุ่มวิชาสังคมศาสตร์	6	หน่วยกิต
3. กลุ่มวิชาวิทยาศาสตร์และเทคโนโลยี กลุ่มคณิตศาสตร์	6	หน่วยกิต
3.1 กลุ่มวิชาวิทยาศาสตร์และเทคโนโลยี	3	หน่วยกิต
3.2 กลุ่มวิชาคณิตศาสตร์	3	หน่วยกิต
(2.) หมวดวิชาเฉพาะ	94	หน่วยกิต
1. กลุ่มวิชาพื้นฐานวิชาชีพ	14	หน่วยกิต
2. กลุ่มวิชาชีพการพยาบาล	80	หน่วยกิต
2.1 รายวิชาทฤษฎี	43	หน่วยกิต
2.2 รายวิชาปฏิบัติ	37	หน่วยกิต
(3.) หมวดวิชาเลือกเสรี	6	หน่วยกิต



# รายวิชาในหลักสูตร

หมวดวิชาเฉพาะ

94

หน่วยกิต

<b>1. วิชาพื้นฐานวิชาชีพ</b>		<b>14</b>	<b>หน่วยกิต</b>
2501101	กายวิภาคศาสตร์พื้นฐานของมนุษย์ Basic Human Anatomy	3(2-2-5)	
2502102	พยาธิสรีรวิทยาสำหรับการพยาบาล Pathophysiology for Nursing	2(2-0-4)	
2502103	เภสัชวิทยาพื้นฐานสำหรับการพยาบาล Basic Pharmacology for Nursing	3(3-0-6)	
4021515	ชีวเคมีสำหรับวิทยาศาสตร์สุขภาพ Biochemistry for Health Science	2(2-0-4)	
4101301	จุลชีววิทยาและปรสิตวิทยา Microbiology and Parasitology	3(2-2-5)	
<b>2. วิชาชีพพยาบาล</b>		<b>80</b>	<b>หน่วยกิต</b>
<b>2.1 รายวิชาทฤษฎี</b>		<b>43</b>	<b>หน่วยกิต</b>
2502104	พื้นฐานวิชาชีพการพยาบาล Fundamentals of Professional Nursing	2(2-0-4)	
2502105	กฎการประเมินภาวะสุขภาพและกระบวนการพยาบาล Health Assessment and Nursing Process	2(1-2-3)	
2502106	กฎหมายและจริยศาสตร์ในวิชาชีพการพยาบาล Laws and Ethics in Nursing Profession	2(2-0-4)	
2503107	การวิจัยและนวัตกรรมทางการพยาบาล Nursing Research and Innovation	3(2-2-5)	
2502108	การพยาบาลพื้นฐาน 1 Fundamentals of Nursing 1	3(2-2-5)	
2502109	การพยาบาลพื้นฐาน 2 Fundamentals of Nursing 2	3(2-2-5)	
2503101	ภาวะผู้นำและการจัดการทางการพยาบาล Leadership and Management in Nursing	2(2-0-4)	

<b>2. วิชาชีพพยาบาล</b>		<b>80</b>	<b>หน่วยกิต</b>
<b>2.1 รายวิชาทฤษฎี (ต่อ)</b>		<b>43</b>	<b>หน่วยกิต</b>
2512101	การพยาบาลชุมชน Community Nursing	3(3-0-6)	
2514102	การรักษาพยาบาลโรคเบื้องต้น Basic Medical Care	2(2-0-4)	
2522101	การพยาบาลมารดา ทารกและการผดุงครรภ์ 1 Maternal Newborn Nursing and Midwifery 1	3(3-0-6)	
2523102	การพยาบาลมารดา ทารกและการผดุงครรภ์ 2 Maternal Newborn Nursing and Midwifery 2	3(3-0-6)	
2533101	การพยาบาลเด็กและวัยรุ่น Nursing Care for Children and Adolescents	3(3-0-6)	
2543101	การพยาบาลผู้สูงอายุ Nursing Care of Older Adults	3(3-0-6)	
2543102	การพยาบาลผู้ใหญ่ 1 Nursing Care of Adults 1	3(3-0-6)	
2543103	การพยาบาลผู้ใหญ่ 2 Nursing Care of Adults 2	3(3-0-6)	
2553101	การพยาบาลจิตเวชและสุขภาพจิต Psychiatric Nursing and Mental Health	3(3-0-6)	
<b>2.2 รายวิชาปฏิบัติ</b>		<b>37</b>	<b>หน่วยกิต</b>
2502901	ปฏิบัติการพยาบาลพื้นฐาน Practicum in Fundamentals of Nursing	4(0-12-4)	
2504902	ปฏิบัติการพยาบาลสู่การเป็นพยาบาลวิชาชีพ Practicum in Professional Nursing Internship	5(0-15-5)	
2513901	ปฏิบัติการพยาบาลชุมชน Practicum in Community Nursing	3(0-9-6)	
2514902	ปฏิบัติการการรักษาพยาบาลโรคเบื้องต้น Practicum in Basic Medical Care	3(0-9-3)	

2. วิชาชีพพยาบาล		80	หน่วยกิต
2.2 รายวิชาปฏิบัติ (ต่อ)		37	หน่วยกิต
2523901	ปฏิบัติการพยาบาลมารดา ทารกและการผดุงครรภ์ 1 Practicum in Maternal Newborn Nursing and Midwifery 1	3(0-9-3)	
2524902	ปฏิบัติการพยาบาลมารดา ทารกและการผดุงครรภ์ 2 Practicum in Maternal Newborn Nursing and Midwifery 2	4(0-12-4)	
2534901	ปฏิบัติการพยาบาลเด็กและวัยรุ่น Practicum in Nursing Care for Children and Adolescents	4(0-12-4)	
2543901	ปฏิบัติการพยาบาลผู้สูงอายุ Practicum in Nursing Care of Older Adults	2(0-6-2)	
2542902	ปฏิบัติการพยาบาลผู้ใหญ่และผู้สูงอายุ 1 Practicum in Nursing Care of Adults and Older Adults 1	3(0-9-3)	
2543903	ปฏิบัติการพยาบาลผู้ใหญ่และผู้สูงอายุ 2 Practicum in Nursing Care of Adults and Older Adults 2	3(0-9-3)	
2553901	ปฏิบัติการพยาบาลจิตเวชและสุขภาพจิต Practicum in Psychiatric and Mental Health Nursing	3(0-9-3)	
2.3 หมวดวิชาเลือกเสรี		6	หน่วยกิต

สามารถเลือกเรียนจากรายวิชาที่เปิดสอนในมหาวิทยาลัย โดยไม่ซ้ำกับกระบวนวิชาที่เคยเรียนมาแล้ว และต้องไม่เป็นกระบวนวิชาที่กำหนดให้เรียนโดยไม่นับหน่วยกิตรวมในเกณฑ์สำเร็จการศึกษาของหลักสูตรนี้



VIZA PHOTO  
facebook.com/vizaphoto

# แผนการศึกษา

## ชั้นปีที่ 1 ภาคการศึกษาที่ 1

หมวดวิชา/กลุ่มวิชา (หน่วยกิต)	รหัสวิชา	ชื่อวิชา	หน่วย กิต	ทฤษฎี	ปฏิบัติ	ศึกษา ด้วย ตนเอง
หมวดวิชาศึกษาทั่วไป กลุ่มวิชาภาษาและการสื่อสาร* (6)	0166002	ภาษาอังกฤษเพื่อการสื่อสารตามสถานการณ์ ต่างๆ ในศตวรรษที่ 21	3	2	2	5
	0166007	ทักษะภาษาเขมรเพื่อการสื่อสาร	3	2	2	5
หมวดวิชาศึกษาทั่วไป กลุ่มวิชามนุษยศาสตร์และสังคมศาสตร์* (3)	0266014	ศาสตร์พระราชาสู่การพัฒนาอย่างยั่งยืน	3	3	0	6
หมวดวิชาศึกษาทั่วไป กลุ่มวิชาวิทยาศาสตร์และเทคโนโลยี กลุ่มคณิตศาสตร์* (3)	0366021	การสำรวจความคิดเห็นและการนำเสนอข้อมูล	3	2	2	5
หมวดวิชาเฉพาะ กลุ่มพื้นฐานวิชาชีพ (5)	04101301	ชีวะเคมีสำหรับวิทยาศาสตร์สุขภาพ	2	2	0	4
	04021515	จุลชีววิทยาและปรสิตวิทยา	3	2	2	5
<b>รวม</b>			<b>17</b>	<b>13</b>	<b>8</b>	<b>30</b>
หมายเหตุ *อาจเลือกวิชาอื่น ๆ จากกลุ่มวิชาได้				ชั่วโมง/สัปดาห์ = 21		

## ชั้นปีที่ 1 ภาคการศึกษาที่ 2

หมวดวิชา/กลุ่มวิชา (หน่วยกิต)	รหัสวิชา	ชื่อวิชา	หน่วย กิต	ทฤษฎี	ปฏิบัติ	ศึกษา ด้วย ตนเอง
หมวดวิชาศึกษาทั่วไป กลุ่มวิชาภาษาและการสื่อสาร* (3)	0166003	ภาษาอังกฤษเพื่อเสริมทักษะการเรียนรู้	3	2	2	5
หมวดวิชาศึกษาทั่วไป กลุ่มวิชามนุษยศาสตร์และสังคมศาสตร์*	0266004	การพัฒนาซอฟต์แวร์	3	3	0	6
	0266026	ผู้ประกอบการวิถีใหม่	3	3	0	6
หมวดวิชาศึกษาทั่วไป กลุ่มวิชาวิทยาศาสตร์และเทคโนโลยี กลุ่มคณิตศาสตร์* (3)	0366004	การใช้เทคโนโลยีในยุคดิจิทัล	3	2	2	5
หมวดวิชาเฉพาะ กลุ่มพื้นฐานวิชาชีพ (3)	2501101	กายวิภาคศาสตร์พื้นฐานของมนุษย์	3	2	2	5
หมวดวิชาเฉพาะ วิชาชีพการพยาบาล: รายวิชาทฤษฎี (2)	2501105	การประเมินภาวะสุขภาพและกระบวนการ พยาบาล	2	1	2	3
หมวดวิชาเลือกเสรี (3)	xxxxxxx	.....	3	x	x	x
<b>รวม</b>			<b>20</b>	<b>13</b>	<b>8</b>	<b>30</b>
หมายเหตุ *อาจเลือกวิชาอื่น ๆ จากกลุ่มวิชาได้				ชั่วโมง/สัปดาห์ = 21		

# ปีการศึกษา 2569

## ชั้นปีที่ 2 ภาคการศึกษาที่ 1

หมวดวิชา/กลุ่มวิชา (หน่วยกิต)	รหัสวิชา	ชื่อวิชา	หน่วย กิต	ทฤษฎี	ปฏิบัติ	ศึกษา ด้วย ตนเอง
หมวดวิชาเฉพาะ กลุ่มพื้นฐานวิชาชีพ (6)	2502102	พยาธิสรีรวิทยาสำหรับการพยาบาล	3	3	0	6
	2502103	เภสัชวิทยาพื้นฐานสำหรับการพยาบาล	3	3	0	6
หมวดวิชาเฉพาะ วิชาชีพการพยาบาล: รายวิชาทฤษฎี (10)	2502104	พื้นฐานวิชาชีพการพยาบาล	2	2	0	4
	2502106	กฎหมายและจริยศาสตร์ในวิชาชีพการ พยาบาล	2	2	0	4
	2502108	การพยาบาลพื้นฐาน 1	3	2	2	6
	2502109	การพยาบาลพื้นฐาน 2	3	2	2	6
หมวดวิชาเลือกเสรี (3)	xxxxxxx	.....	3	x	x	x
<b>รวม</b>			<b>19</b>	<b>14</b>	<b>4</b>	<b>32</b>
				ชั่วโมง/สัปดาห์ = 18		

## ชั้นปีที่ 2 ภาคการศึกษาที่ 2

หมวดวิชา/กลุ่มวิชา (หน่วยกิต)	รหัสวิชา	ชื่อวิชา	หน่วย กิต	ทฤษฎี	ปฏิบัติ	ศึกษา ด้วย ตนเอง
หมวดวิชาเฉพาะ วิชาชีพการพยาบาล: รายวิชาทฤษฎี (9)	2512101	การพยาบาลชุมชน	3	3	0	6
	2522101	การพยาบาลมารดา ทารกและการผดุงครรภ์ 1	3	3	0	6
	2542102	การพยาบาลผู้ใหญ่ 1	3	3	0	6
หมวดวิชาเฉพาะ วิชาชีพการพยาบาล: รายวิชาปฏิบัติ (7)	2502901	ปฏิบัติการพยาบาลพื้นฐาน	4	0	12	4
	2542902	ปฏิบัติการพยาบาลผู้ใหญ่และผู้สูงอายุ 1	3	0	9	3
<b>รวม</b>			<b>16</b>	<b>9</b>	<b>21</b>	<b>25</b>
				ชั่วโมง/สัปดาห์ = 30		

# ปีการศึกษา 2570

## ชั้นปีที่ 3 ภาคการศึกษาที่ 1

หมวดวิชา/กลุ่มวิชา (หน่วยกิต)	รหัสวิชา	ชื่อวิชา	หน่วย กิต	ทฤษฎี	ปฏิบัติ	ศึกษา ด้วย ตนเอง
หมวดวิชาเฉพาะ วิชาชีพการพยาบาล: รายวิชาทฤษฎี (9)	2523102	การพยาบาลมารดา ทารกและการผดุงครรภ์ 2	3	3	0	6
	2543101	การพยาบาลผู้สูงอายุ	3	3	0	6
	2543103	การพยาบาลผู้ใหญ่ 2	3	3	0	6
หมวดวิชาเฉพาะ วิชาชีพการพยาบาล: รายวิชาปฏิบัติ (5)	2513901	ปฏิบัติการพยาบาลชุมชน	3	0	9	3
	2543901	ปฏิบัติการพยาบาลผู้สูงอายุ	2	0	6	2
รวม			14	9	15	23
				ชั่วโมง/สัปดาห์ = 24		

## ชั้นปีที่ 3 ภาคการศึกษาที่ 2

หมวดวิชา/กลุ่มวิชา (หน่วยกิต)	รหัสวิชา	ชื่อวิชา	หน่วย กิต	ทฤษฎี	ปฏิบัติ	ศึกษา ด้วย ตนเอง
หมวดวิชาเฉพาะ วิชาชีพการพยาบาล: รายวิชาทฤษฎี (6)	2533101	การพยาบาลเด็กและวัยรุ่น	3	3	0	6
	2553101	การพยาบาลจิตเวชและสุขภาพจิต	3	3	0	6
หมวดวิชาเฉพาะ วิชาชีพการพยาบาล: รายวิชาปฏิบัติ (9)	2523901	ปฏิบัติการพยาบาลมารดา ทารกและการผดุง ครรภ์ 1	3	0	9	3
	2543903	ปฏิบัติการพยาบาลผู้ใหญ่และผู้สูงอายุ 2	3	0	9	3
	2553901	ปฏิบัติการพยาบาลจิตเวชและสุขภาพจิต	3	0	9	3
รวม			15	6	27	21
				ชั่วโมง/สัปดาห์ = 33		

## ชั้นปีที่ 3 ภาคฤดูร้อน

หมวดวิชา/กลุ่มวิชา (หน่วยกิต)	รหัสวิชา	ชื่อวิชา	หน่วย กิต	ทฤษฎี	ปฏิบัติ	ศึกษา ด้วย ตนเอง
หมวดวิชาเฉพาะ วิชาชีพการพยาบาล: รายวิชาทฤษฎี (5)	2503107	การวิจัยและนวัตกรรมการพยาบาล	3	2	2	5
	2503101	ภาวะผู้นำและการจัดการทางการพยาบาล	2	2	0	4
รวม			5	4	2	9
				ชั่วโมง/สัปดาห์ = 66		

# ปีการศึกษา 2571

## ชั้นปีที่ 4 ภาคการศึกษาที่ 1

หมวดวิชา/กลุ่มวิชา (หน่วยกิต)	รหัสวิชา	ชื่อวิชา	หน่วย กิต	ทฤษฎี	ปฏิบัติ	ศึกษา ด้วย ตนเอง
หมวดวิชาเฉพาะ วิชาชีพการพยาบาล: รายวิชาทฤษฎี (4)	2514102	การรักษายาบาลโรคเบื้องต้น	2	2	0	4
หมวดวิชาเฉพาะ วิชาชีพการพยาบาล: รายวิชาปฏิบัติ (11)	2514902	ปฏิบัติการการรักษายาบาลโรคเบื้องต้น	3	0	9	3
	2524902	ปฏิบัติการพยาบาลมารดา ทารกและการผดุง ครรภ์ 2	4	0	12	4
	2534901	ปฏิบัติการพยาบาลเด็กและวัยรุ่น	4	0	12	4
รวม			13	2	33	15
				ชั่วโมง/สัปดาห์ = 35		

## ชั้นปีที่ 4 ภาคการศึกษาที่ 2

หมวดวิชา/กลุ่มวิชา (หน่วยกิต)	รหัสวิชา	ชื่อวิชา	หน่วย กิต	ทฤษฎี	ปฏิบัติ	ศึกษา ด้วย ตนเอง
หมวดวิชาเฉพาะ วิชาชีพการพยาบาล: รายวิชาปฏิบัติ (5)	2504902	ปฏิบัติการพยาบาลสู่การเป็นพยาบาลวิชาชีพ	5	0	15	5
รวม			5	0	15	5
				ชั่วโมง/สัปดาห์ = 15		



## ระบบการจัดการศึกษา

แบบระบบทวิภาค โดย 1 ปีการศึกษา แบ่งออกเป็น 2 ภาคการศึกษาปกติ  
1 ภาคการศึกษาปกติ มีระยะเวลาศึกษาไม่น้อยกว่า 15 สัปดาห์

การเปิด-ปิดภาคการศึกษาเป็นไปตามปฏิทินการศึกษาของมหาวิทยาลัย  
ยกเว้นการศึกษาในรายวิชาภาคปฏิบัติการพยาบาล ซึ่งอาจปรับเปลี่ยนกำหนด  
วันเริ่มต้น และวันสุดท้ายของการศึกษา เพื่อความเหมาะสมและประสิทธิภาพ  
ของการฝึกปฏิบัติ

### **บันทึกข้อตกลงความร่วมมือกับสถาบันการศึกษาในประเทศ ด้านแหล่งฝึกวิชาการ วิจัย และอื่นๆ**

- โรงพยาบาลพระปกเกล้า
- โรงพยาบาลระยอง
- โรงพยาบาลแก่ง
- วิทยาลัยพระปกเกล้า
- โรงพยาบาลจิตเวชสระแก้วราชนครินทร์
- สำนักงานสาธารณสุขจังหวัดจันทบุรี
- เครือข่ายคณะพยาบาลศาสตร์ มหาวิทยาลัยราชภัฏ
- โรงพยาบาลสิริเวช
- โรงพยาบาลกรุงเทพระยอง
- โรงพยาบาลตราด
- เรือนจำจังหวัดจันทบุรี

### **บันทึกข้อตกลงความร่วมมือกับสถาบันการศึกษานอกประเทศ ด้านแหล่งฝึกวิชาการ วิจัย และอื่นๆ**

- Polus International College, The People's Republic of China (PRC)
- Xuzhou Medical University, The People's Republic of China (PRC)

# การประเมินผลการเรียน

## ระดับค่าคะแนน

ระดับการประเมิน	ความหมายของผลการศึกษา	ค่าระดับคะแนน
A	ดีเยี่ยม (Excellent)	4.0
B <sup>+</sup>	ดีมาก (Very Good)	3.5
B	ดี (Good)	3.0
C <sup>+</sup>	ดีพอใช้ (Fairly Good)	2.5
C	พอใช้ (Fair)	2.0
D <sup>+</sup>	อ่อน (Poor)	1.5
D	อ่อนมาก (Very Poor)	1.0
F	ตก (Fail)	ไม่คิดค่าระดับคะแนน

- รายวิชาที่เป็นวิชาบังคับที่ได้ผลประเมิน “F” นักศึกษาต้องลงทะเบียนเรียนใหม่จนกว่าจะสอบได้
- กรณีที่สอบตกในรายวิชาเลือกสามารถเปลี่ยนไปเลือกวิชาเลือกอื่นแทนได้

## เกณฑ์การสำเร็จการศึกษา

1. เป็นไปตามข้อบังคับมหาวิทยาลัยราชภัฏรำไพพรรณีว่าด้วยการจัดการศึกษาระดับปริญญาตรี พ.ศ. 2566 (ภาคผนวก ง)
2. เกณฑ์ขั้นต่ำทุกรายวิชาในกลุ่มวิชาซีพการพยาบาลต้องได้แต่ไม่ต่ำกว่า 2.00 จากระบบ 4 ระดับคะแนน
3. นักศึกษาต้องบรรลุผลลัพธ์การเรียนรู้ของหลักสูตรทุกด้าน





## ส่วนที่ 3

### การพัฒนานักศึกษา

- กิจกรรมบังคับและกิจกรรมหลักของมหาวิทยาลัย
- การพัฒนาทักษะดิจิทัลสำหรับนักศึกษา
- การทดสอบทักษะพื้นฐานที่จำเป็นด้านภาษาอังกฤษ
- ข้อปฏิบัติของนักศึกษาหอพัก
- ขั้นตอนปฏิบัติกรณีเจ็บป่วยฉุกเฉิน/อุบัติเหตุ
- ระเบียบการแต่งกายชุดนักศึกษา
- แนะนำนายกสโมสรนักศึกษา คณะพยาบาลศาสตร์
- ผังโครงสร้างสโมสรนักศึกษา

# กิจกรรมบังคับ

## กิจกรรมมหาวิทยาลัย

นักศึกษาทุกคนต้องเข้าร่วมกิจกรรมตามประกาศของมหาวิทยาลัย

- นักศึกษาต้องเข้าร่วม “กิจกรรมหลัก” ไม่น้อยกว่า 10 กิจกรรม และ ไม่น้อยกว่า 130 ชั่วโมง แต่ทั้งนี้ต้องเข้าร่วมกิจกรรม “ปัจฉิมนิเทศ” ด้วย จึงจะผ่าน
- นักศึกษาต้องเข้าร่วม “กิจกรรมเสริม” จำนวน 5 ด้าน ไม่น้อยกว่า 10 กิจกรรม และไม่น้อยกว่า 60 ชั่วโมง (ด้านละ 2 กิจกรรม และด้านละ ไม่น้อยกว่า 12 ชั่วโมง)
- ทุกกิจกรรม จะไม่บังคับชั้นปีสุดท้ายของหลักสูตร ยกเว้น “ปัจฉิมนิเทศ”

ตารางกิจกรรมหลักที่ต้องเข้าร่วม	ชื่อ	กิจกรรม	ปี 1	ปี 2	ปี 3	ปี 4	ปี 5
	1	ปฐมนิเทศ	✓				
	2	ค่ายชมพู-เขียว	✓				
	3	พิธีไหว้ครูและประเพณีวิ่งโป่งลาน	✓	✓	✓	✓	
	4	วันสถาปนามหาวิทยาลัยหรือพิธีอัญเชิญตรา	✓	✓	✓	✓	
	5	เข้าร่วมการแข่งขันกีฬาภายใน	✓	✓	✓	✓	
	6	เป็นสมาชิกและร่วมกิจกรรมชมรม	✓	✓	✓		
	7	วันสมเด็จพระนางเจ้ารำไพพรรณี	✓	✓	✓	✓	
	8	กิจกรรมเทิดทูนสถาบันพระมหากษัตริย์	✓				
	9	เลือกตั้งนายกองค์การนักศึกษา	✓	✓	✓		
	10	ปัจฉิมนิเทศ				✓	✓
11	กิจกรรมบังคับอื่น ๆ ตามประกาศ						

## แผนการจัดโครงการกิจกรรมหลัก สำหรับนักศึกษา ภาคปกติ ประจำปีการศึกษา 2568

ที่	วันที่เนิการ	กิจกรรม	ปี 1	ปี 2	ปี 3	ปี 4
ภาคเรียนที่ 1						
1	18-21 พฤษภาคม 2569	ปฐมนิเทศและฝึกอบรมฝึกรบรณนักศึกษาใหม่ รอบที่ 1	✓			
2	25-28 พฤษภาคม 2569	ปฐมนิเทศและฝึกอบรมฝึกรบรณนักศึกษาใหม่ รอบที่ 2	✓			
3	2 มิ.ย. 69 – 26 ก.พ. 70	ชมรมนักศึกษา (เปิดรับสมัครออนไลน์)	✓	-	-	-
4	16 กรกฎาคม 2569	พิธีอัญเชิญตราพระราชลัญจกรและตราศักดิ์เดชน์ - พิธีไหว้ครูและประเพณีวิ่งโป่งลาน	✓	✓	✓	
5	16 กันยายน 2569	ประกวดดาวและเดือนมหาวิทยาลัย	✓	✓	✓	✓

\*เป็นกำหนดการร่าง อาจมีการเปลี่ยนแปลง



## กิจกรรมคณะพยาบาลศาสตร์

นักศึกษาทุกคน**ต้อง**เข้าร่วมกิจกรรมของคณะให้ครบถ้วน

- นักศึกษาคณะพยาบาลต้องผ่านการเข้าร่วมทุกกิจกรรมตามที่คณะพยาบาลกำหนด **ไม่น้อยกว่า 60 ชั่วโมง**
- นักศึกษาจะได้รับ**ใบรับรองการเข้าร่วมกิจกรรม** (Activity transcript) จากทางคณะเมื่อครบตามที่กำหนด ทั้งนี้ การขอใบรับรองขอให้ นักศึกษายื่นคำร้องพร้อมเอกสาร/หลักฐานต่องานพัฒนานักศึกษา สำนักงานคณบดี ชั้น 1 ห้อง 214 อาคาร 2

ตารางกิจกรรมหลักที่ต้องเข้าร่วม	กิจกรรม	จำนวนชั่วโมง
	โครงการปฐมนิเทศและการเตรียมความพร้อมนักศึกษาใหม่	10
	โครงการวันไหว้ครูคณะพยาบาลศาสตร์ (การฝึกซ้อมและพิธีจริง)	10
	โครงการรับหมวก เข็มชั้นปี และพิธีรับตะเกียงมิสฟลอเรนซ์ในดิงเกล (การฝึกซ้อมและพิธีจริง)	10
	โครงการพิธีสำเร็จการศึกษาและการเตรียมความพร้อมบัณฑิตก่อนจบการศึกษา (การฝึกซ้อมและพิธีจริง)	10
	กิจกรรมจิตอาสา	
	- โครงการห้องปฏิบัติการฯ รับนักศึกษาจิตอาสาเพื่อช่วยปฏิบัติงานห้องปฏิบัติการฯ	10
	- จิตอาสางานรับสมัครนักศึกษาใหม่ (ตามจำนวนรอบการรับสมัคร)	10
กิจกรรมเลือก		
- กิจกรรมวันพยาบาลสากล	5	
- กิจกรรมวันพยาบาลแห่งชาติ	5	
- กิจกรรมหล่อเทียน แท้เทียน ถวายเทียนพรรษา	5	
- อื่นๆ เช่น ออกหน่วยพยาบาล กิจกรรมจิตอาสาที่ร่วมปฏิบัติงานภายในคณะฯ		
<b>รวม</b>	<b>60</b>	

# การพัฒนาทักษะนักศึกษา

## การพัฒนาทักษะดิจิทัล

นักศึกษาทุกคน**ต้อง**เข้ารับการทดสอบความรู้และทักษะด้านดิจิทัลก่อนสำเร็จการศึกษา และผ่านการทดสอบตามเกณฑ์ที่มหาวิทยาลัยกำหนด ดังต่อไปนี้

- นักศึกษาพยาบาลจะต้องได้คะแนน**ไม่น้อยกว่าร้อยละ 65**
- หากนักศึกษา**ไม่ผ่าน**การทดสอบทักษะดิจิทัล จะ**ไม่สามารถสำเร็จการศึกษาได้**

## วิธีการผ่านการทดสอบทักษะดิจิทัล

1. เข้าทดสอบกับมหาวิทยาลัย



ครั้งที่ 1 ฟรี

ครั้งต่อไปค่าสอบครั้งละ 100 บาท

2. เทียบโอนรายวิชา

➔ วิชาที่เทียบโอนได้เกรดต้องไม่ต่ำกว่า B คือ

0003301 เทคโนโลยีสารสนเทศและการสื่อสารข้อมูลเบื้องต้น

0003302 เทคโนโลยีสารสนเทศสำหรับชีวิตสมัยใหม่

0310303 เทคโนโลยีดิจิทัลในชีวิตประจำวัน

0263006 ชีวิตในยุคดิจิทัล

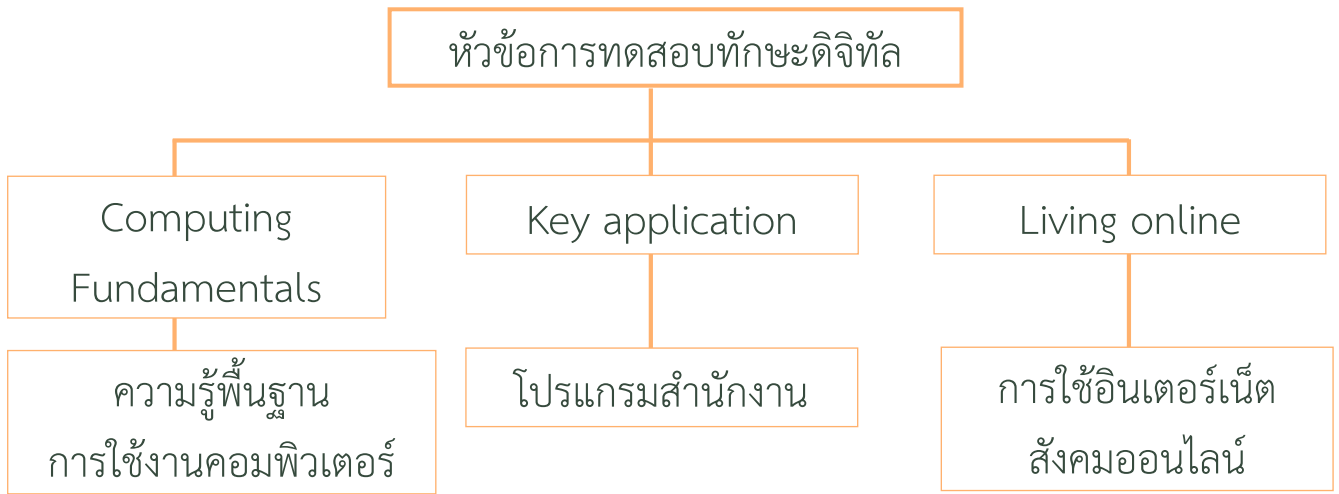
0365017 การใช้เทคโนโลยีในยุครดิจิทัล

3. เทียบผลสอบกับองค์กรมาตรฐาน เช่น IC3

4. เข้าอบรมกับทางมหาวิทยาลัย

➔ ค่าอบรม 600 บาท ให้เฉพาะนักศึกษาปี 3-4 ที่จะสำเร็จการศึกษาในปีนั้น ๆ

## หัวข้อของการทดสอบทักษะดิจิทัล



## การดำเนินการของคณะฯ เพื่อพัฒนาทักษะดิจิทัลของนักศึกษา

- ทางคณะฯ จะจัดโครงการอบรมความรู้ทักษะด้านดิจิทัล ในช่วงเดือนพฤศจิกายน-ธันวาคมของปี เพื่อให้นักศึกษาสามารถนำความรู้ไปขอสอบกับทางมหาวิทยาลัย เพื่อให้ผ่านเกณฑ์ก่อนขึ้นชั้นปี 2



## วิธีการสมัครสอบ

1. ลงทะเบียนสมัครสอบได้ที่ <http://www.cst.rbru.ac.th>
2. ตรวจสอบปฏิทินการสมัคร วันที่ต้องการสมัคร และช่วงลงทะเบียนรับสมัคร



RBRU EMS :: Exam Managemen...  
Not secure | cst.rbru.ac.th/index.php?p=pages-report-exam-com&y=2566&skill=c

RBRU EMS

ระบบบริหารจัดการ การทดสอบความรู้ด้านดิจิทัล และภาษาอังกฤษ

Log In ผู้มีการใช้งาน

Menu

- ปฏิทินการสอบ / สมัคร
- เกณฑ์การประเมิน
- ระเบียบ อัตราค่าธรรมเนียม
- ทะเบียนออนไลน์
- คู่มือการใช้งานระบบ

รายงานสรุปผลสอบ

- ทักษะคอมพิวเตอร์ ๑
- ทักษะภาษาอังกฤษ

สถิติผู้สมัคร

- กราฟแสดงผู้สมัครรายเดือน

Link เข้าระบบสอบ

ตารางสรุปผลสอบทักษะคอมพิวเตอร์และเทคโนโลยีสารสนเทศ  
IC3 Digital Literacy Certification (IC3)

นักศึกษาเข้าปี 2566 \*หลักธำกษะเพื่อดูรายสาขา\*

คณะ	จำนวน คน ทั้งหมด	ตารางสรุปผลสอบทักษะคอมพิวเตอร์และเทคโนโลยีสารสนเทศ				เทียบวิชา GE	อนุสรม	เทียบสอบภายนอก	สรุป	
		ผู้เข้าสอบ	สอบผ่าน	สอบไม่ผ่าน	ไม่คอยสอบ				ผ่าน	ไม่ผ่าน
วิทยาศาสตร์และเทคโนโลยี	53	-	-	-	53	-	-	-	53	
ครุศาสตร์	414	-	-	-	414	-	-	-	414	
มนุษยศาสตร์และสังคมศาสตร์	409	-	-	-	409	-	-	-	409	
วิทยาการดิจิทัล	441	-	-	-	441	-	-	-	441	
เทคโนโลยีการเกษตร	90	-	-	-	90	-	-	-	90	

15:43 10/7/2566

# การพัฒนาทักษะนักศึกษา

## การพัฒนาทักษะภาษาอังกฤษ

### ENGLISH EXIT EXAMINATION

นักศึกษาทุกคน**ต้อง**เข้ารับการทดสอบประเมินทักษะพื้นฐานที่จำเป็นด้านภาษาอังกฤษ โดยมีกรอบการประเมินความสามารถทางภาษาในกลุ่มสหภาพยุโรป CEFR

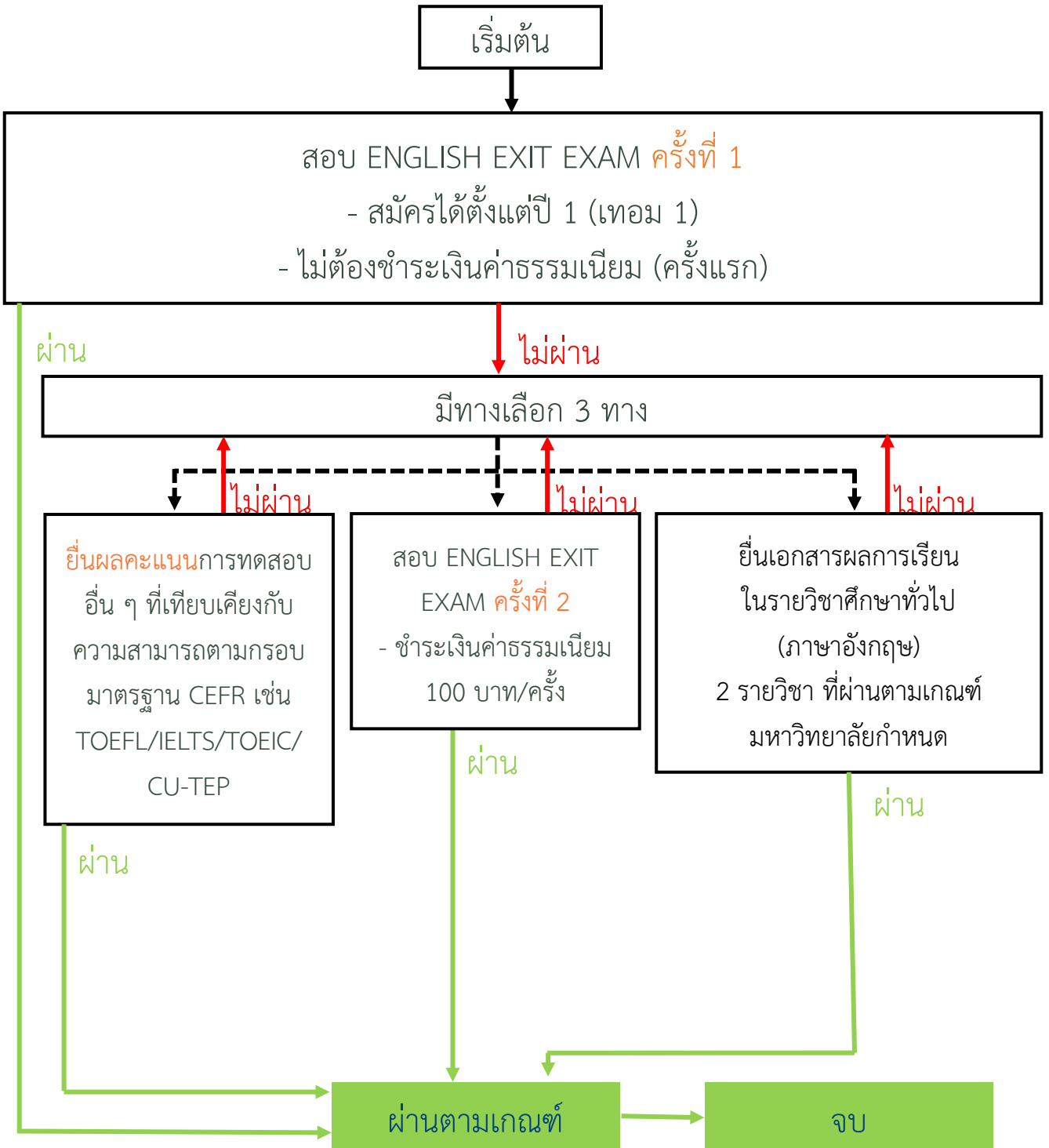
- นักศึกษาจะต้องได้คะแนนไม่น้อยกว่า 50 คะแนน หรือเทียบเท่าผลการสอบระดับ B1 ขึ้นไป ตามกรอบมาตรฐาน CEFR

**กรอบมาตรฐาน CEFR** นักศึกษาพยาบาลสามารถยื่นคะแนนตามกรอบมาตรฐาน โดยมีคะแนนเทียบเท่าหรือมากกว่าระดับคะแนน ดังนี้

- TOEFL ITP คะแนน 347-433
- Computer Based TOEFL คะแนน 63-120
- Internet Based TOEFL คะแนน 19-40
- IELTS คะแนน 2-3.5
- TOEIC คะแนน 255-400
- CU-TEP คะแนน 60



# ขั้นตอนการผ่านเกณฑ์การประเมิน



# การแต่งกายของนักศึกษา

## การแต่งกายแบบพิธีการ

### การแต่งกายนักศึกษา ชุดพิธีการ



RAMBHAIBARNI RAJABHAT UNIVERSITY

#### นักศึกษาหญิง

- สีพรมธรรมชาติไม่ย้อมสี
- “เข็มพระนาม” ติดที่ปกเสื้อด้านซ้าย
- “เข็มตรามหาวิทยาลัย” ติดที่อกซ้าย
- “เสื้อเชิ้ตสีขาว” ไม่รัดรูป
- ติด “กระดุมโลหะสีเงิน” มีตราสัญลักษณ์ของมหาวิทยาลัย
- “หัวเข็มขัด” มีตราสัญลักษณ์ของมหาวิทยาลัย
- “สายเข็มขัด” สีดำ
- “กระโปรงทรงตรง ทรงเอ” สีดำ
- “รองเท้าหนังหุ้มส้นสีดำ”

#### นักศึกษาชาย

- สีพรมธรรมชาติไม่ย้อมสี
- “เสื้อเชิ้ตสีขาวมีปกแขนยาว”
- พูก “เนคไท” ของมหาวิทยาลัย
- “เข็มพระนาม” ติดบนเนคไท ใต้ตรามหาวิทยาลัย
- “หัวเข็มขัด” มีตราสัญลักษณ์ของมหาวิทยาลัย
- “สายเข็มขัด” สีดำ
- “กางเกงขยาวสีดำฟ้าเรียบ” ทรงกระบอก
- “รองเท้าหนังหุ้มส้นสีดำ”

# การแต่งกายของนักศึกษา

## การแต่งกายแบบปกติ

### การแต่งกายนักศึกษา ชุดปกติ



RAMBHAIBARNI RAJABHAT UNIVERSITY

#### นักศึกษาชาย

- สวมธรรมดาไม่มีย้อมสี
- “เสื้อเชิ้ตสีขาวมีปก แขนสั้น หรือ แขนยาว”
- พูก “เนคไท” ของมหาวิทยาลัย
- “เข็มพระนาม” ติดบนเนคไท ใต้ตรามหาวิทยาลัย
- “หวีเข็มขัด” มีตราสัญลักษณ์ของมหาวิทยาลัย
- “สายเข็มขัด” สีดำ หรือ สีน้ำตาล
- “กางเกงขายาวสีดำฟ้าเรียบ” ทรงกระบอก
- “รองเท้าหนังหุ้มส้นสีดำ”

#### นักศึกษาหญิง

- สวมธรรมดาไม่มีย้อมสี
- “เข็มพระนาม” ติดที่ปกเสื้อด้านซ้าย
- “เข็มตรามหาวิทยาลัย” ติดที่อกซ้าย
- “เสื้อเชิ้ตสีขาว” ไม่รัดรูป
- ติด “กระดุมโลหะสีเงิน” มีตราสัญลักษณ์ของมหาวิทยาลัย
- “หวีเข็มขัด” มีตราสัญลักษณ์ของมหาวิทยาลัย
- “สายเข็มขัด” สีดำ หรือ สีน้ำตาล
- “กระโปรงทรงตรง ทรงเอ หรือ จีบรอบ” สีดำ
- “รองเท้าผ้าใบสีขาว” ไม่มีลวดลาย (เฉพาะนักศึกษาปี 1)
- “รองเท้าหนังหุ้มส้นสีดำ” (เฉพาะนักศึกษาปี 2-4)



(นักศึกษาปี 2-4)



• noo@rambhai.ac.th 053-8411111  
• student.rbru.ac.th

# การแต่งกายของนักศึกษา

## การแต่งกายนักศึกษาพยาบาล

### 1. ชุดพิธีการของนักศึกษาพยาบาล

#### ➤ 1.1 ชุดพิธีการของนักศึกษาพยาบาลหญิง

- **ชุดด้านใน** เสื้อเชิ้ตสีขาว ไม่รัดรูป ติดกระดุมโลหะสีเงิน มีตราสัญลักษณ์มหาวิทยาลัย
- หัวเข็มขัดมีตราสัญลักษณ์ของมหาวิทยาลัย สายเข็มขัดสีดำ
- **กระโปรง** กระโปรงทรงเอสีดำ
- **เข็มพระนาม** ติดที่ปกเสื้อด้านซ้าย **เข็มตรามหาวิทยาลัย** ติดที่อกซ้าย
- **รองเท้า** รองเท้าหลังหุ้มส้นสีดำ
- **ตัวเสื้อสูท** เสื้อสูทเข้ารูปสีดำ ปกซ้ายติดตรามหาวิทยาลัย



ชุดพิธีการผู้หญิง



ชุดพิธีการผู้หญิงมุสลิม



ชุดพิธีการผู้ชาย

#### ➤ 1.2 ชุดพิธีการของนักศึกษาพยาบาลหญิงมุสลิม

- **กระโปรง** กระโปรงยาวคลุมข้อเท้า
- **สวมผ้าคลุม** สำเร็จสีขาวเกลี้ยง ปลายผ้าสอดเข้าใต้สูท
- **ตัวเสื้อสูท** เสื้อสูทเข้ารูปสีดำ ปกซ้ายติดตรามหาวิทยาลัย

#### ➤ 1.3 ชุดพิธีการของนักศึกษาพยาบาลชาย

- **ชุดด้านใน** เสื้อเชิ้ตสีขาว มีปก แขนยาว
- ผูกเนคไทของมหาวิทยาลัย และติดเข็มพระนามบนเนคไท ไต้ตรามหาวิทยาลัย
- หัวเข็มขัด มีตราสัญลักษณ์ของมหาวิทยาลัย สายเข็มขัดสีดำ
- **กางเกง** ขาวาวสีดำ แบบเรียบ ทรงกระบอก รองเท้าหนังหุ้มส้นสีดำ
- **ตัวเสื้อสูท** เสื้อสูทเข้ารูปสีดำ ปกซ้ายติดตรามหาวิทยาลัย

## 2. การแต่งเครื่องแบบฝึกปฏิบัติการพยาบาล

### ➤ 2.1 เครื่องแบบสำหรับฝึกปฏิบัติงานในโรงพยาบาลสำหรับนักศึกษาหญิง

- **ชุดด้านใน** เป็นแบบชุดติดกันพอดีสีส้ม ไม่มีลวดลาย มีความหนาพอสมควร
- ปกเสื้อสีขาวคอบัวแหลมกว้าง 5-6 เซนติเมตร
- ตัวเสื้อผ่าหน้าตลอดถึงเอว ติดกระดุมพลาสติก ขนาด 1.2 เซนติเมตร จำนวน 4-5 เม็ด มีสายคาดบริเวณเป้าสำหรับสอดสายชุดแอฟรอน
- **ด้านหน้า** ตีเกล็ดเป็นแนวตรงจากไหล่ถึงเอว ข้างละ 5 เกล็ด ระยะห่างจากเกล็ดที่ 1 ถึง 5 กว้าง 4 เซนติเมตร **ด้านหลัง** เป็นผ้าชิ้นเดียว
- **แขนสั้น** เหนือข้อศอก 3 เซนติเมตร ปลายแขนทาบด้วยผ้าขาวรูปสามเหลี่ยม กว้าง 3 เซนติเมตร
- **ตัวกระโปรง** เย็บติดเสื้อ มีซิปปาด้านหน้าของกระโปรง ปลายกระโปรงบานเล็กน้อย ความยาวคลุมเข่า 4-5 เซนติเมตร
- มี**กระเป๋า** ปะด้านหน้าซ้ายขวา



ชุดฝึกด้านใน (ญ)



ชุดแอฟรอน (ญ)



รองเท้าสำหรับชุดฝึก (ญ)

- **ชุดแอฟรอน** (Apron) ทำด้วยผ้าสีขาวเกลี้ยง ไม่มีลวดลาย มีความหนาพอสมควร ใช้คลุมชุดด้านใน
- คอรูปโค้งลึก 6-10 เซนติเมตร ไม่มีแขน
- มีสายต่อจากบ่าทั้ง 2 ข้างไปไขว้กลางหลังและติดกระดุมที่เอสด้านหลัง 2 สาย สายละ 1 เม็ด
- **กระดุม** พลาสติกสีขาว ขนาดเส้นผ่าศูนย์กลางประมาณ 1.2 เซนติเมตร
- **ท่อนล่าง** เป็นกระโปรง 2 จีบ จีบหันออกนอกตัว **ขอบเอว** เดินเส้นตะเข็บคู่ ห่างกัน 3.5-4 เซนติเมตร และเจาะรังคัมที่ขอบเอวด้านหลังทั้ง 2 ข้าง
- ริมผ้าแอฟรอนซ้อนกันตรงกลางด้านหลังประมาณ 5 เซนติเมตร
- **ความยาว** ชุดแอฟรอนให้คลุมกระโปรงด้านใน ไม่น้อยกว่า 4-5 เซนติเมตร

## ➤ 2.1 เครื่องแบบสำหรับฝึกปฏิบัติงานในโรงพยาบาลสำหรับนักศึกษาหญิง (ต่อ)

### การแต่งกายให้มีเครื่องหมายและสิ่งประกอบอื่น ดังนี้

- สวมหมวกพยาบาลสีขาวเกลี้ยง ไม่ติดแถบ
- ผมนรวบเก็บให้เรียบร้อย และใส่เน็คตัมสีดำ
- บริเวณปกเสื้อด้านใน ด้านซ้ายติดเข็มชั้นปีที่ทำจากโลหะสีเงิน
- บริเวณหน้าอกด้านซ้ายของชุดแอฟรอน ติดเครื่องหมายมหาวิทยาลัยราชภัฏรำไพพรรณี ปักชื่อ-สกุล ภาษาไทย และคำว่า “นักศึกษาพยาบาล” ด้วยด้ายสีส้ม ขนาดความสูงของตัวอักษร 1 เซนติเมตร
- แต่งหน้าอ่อนๆ หรือตามธรรมชาติ
- เล็บตัดสั้น และไม่ทาสีเล็บทั้งนิ้วมือและนิ้วเท้า
- ถุงเท้าสั้น สีขาวล้วนไม่มีลวดลาย
- ไม่สวมเครื่องประดับทุกชนิด ยกเว้น นาฬิกาข้อมือที่มีเข็มวินาที สายโลหะหรือสายหนังสีสุภาพ
- รองเท้าหุ้มส้นสีขาว พื้นยาง ไม่เปิดหัว แบบสุภาพไม่มีลวดลาย ส้นสูงไม่เกิน 1.5 นิ้ว

### สำหรับนักศึกษามุสลิมหญิง

- แขนเสื้อส่วนเลยข้อศอกประมาณ 10-15 เซนติเมตร
- มีซิปก่อนบริเวณใต้ข้อศอกจนถึงปลาย
- ความยาวคลุมเข่า หรือกึ่งกลางน่อง ชายกระโปรงสูงจากพื้นไม่น้อยกว่า 8 นิ้ว
- สวมผ้าคลุมสำเร็จสีขาวเกลี้ยง เจาะรั้งคุมบริเวณหูทั้ง 2 ข้าง ขนาด 1-1.5 เซนติเมตร เย็บติดบริเวณใต้คาง ปลายผ้าสอดเข้าใต้คอเสื้อ



## ➤ 2.2 เครื่องแบบสำหรับฝึกปฏิบัติงานในโรงพยาบาลสำหรับนักศึกษาชาย

- เสื้อสีขาวแขนสั้น ปกฮาวาย ตัวเสื่อผ่าหน้าติดกระดุม
- มีกระเป่าที่อกเสื้อด้านซ้าย 4 ใบ ด้านล่างซ้ายและขวา ด้านละ 1 ใบ
- ตัวเสื่อด้านหลังเย็บซ้อนตะเข็บกลางหลัง
- ชายเสื่อผ่าตรงกลางซ้อนสูง ประมาณ 6 นิ้ว
- กางเกงขายาวสีดำ แบบเรียบ ทรงสุภาพ ปลายขาตรงยาวคลุมข้อเท้า



ชุดฝึกปฏิบัติ (ช)



ชุดแอฟรอน (ช)

### การแต่งกายให้มีเครื่องหมายและสิ่งประกอบอื่น ดังนี้

- บริเวณปกเสื้อด้านซ้ายติดเข็มชั้นปีที่ทำจากโลหะสีเงิน
- บริเวณหน้าอกด้านขวาติดเครื่องหมายมหาวิทยาลัยราชภัฏรำไพพรรณี ปักชื่อ-สกุลภาษาไทย และคำว่า “นักศึกษาพยาบาล” ด้วยด้ายสีส้มขนาดสูงของตัวอักษร 1 เซนติเมตร
- ผمสั้น รองทรงเรียบร้อย ไม่คาดผม
- ไม่ไว้หนวดหรือเครา
- ถุงเท้าสีดำ
- เล็บสั้นไม่ทาสีทั้งเล็บมือเล็บเท้า
- ไม่สวมเครื่องประดับทุกชนิด ยกเว้น นาฬิกาข้อมือที่มีเข็มวินาที สายโลหะหรือสายหนังสีสุภาพ
- รองเท้าสีดำ ชนิดหุ้มส้น ปิดปลายเท้า



### 3. การแต่งเครื่องแบบฝึกปฏิบัติการพยาบาลในชุมชน

#### ➤ 3.1 เครื่องแบบสำหรับฝึกปฏิบัติงานในชุมชนสำหรับนักศึกษาหญิง

- เสื้อสีฟ้าเข้ม-ขาว (เครื่องแบบสาธารณสุข) ปกคอบัวมนแบบติดคอ ผ่าหน้าตลอด ติดกระดุมขนาดเส้นผ่านศูนย์กลางประมาณ 1.2 เซนติเมตร หุ้มผ้าสีเดียวกับตัวเสื้อ จำนวน 5 เม็ด
- บริเวณกระเป๋าระหว่างอกด้านซ้ายปักตรามหาวิทยาลัยราชภัฏรำไพพรรณี
- ชายเสื้อด้านล่างมีกระเป๋าระเบียงแบบปะ ทั้ง 2 ข้าง ตรงกลางกระเป๋าดึงเกล็ดแนวตรงจากด้านบนลงด้านล่าง 5 เกล็ด ด้านหลังเป็นผ้าแยก 2 ชั้น เย็บติดกันถึงเอว และชายเสื้อกลางหลังผ้าแยกเกยซ้อนกัน ไม่น้อยกว่า 3 เซนติเมตร
- บริเวณเอวจีบ 2 ข้าง เย็บทับด้วยสายตรงกลางขนาดกว้างของสาย 3-4 เซนติเมตร จีบตัวเสื้อยาวพองาม แขนเสื้อเหนือข้อศอก
- ตัวเสื้อยาวคลุมสะโพก
- กางเกงขายาว ใช้ผ้าชนิดเดียวกับตัวเสื้อ แบบเรียบทรงสุภาพยาวคลุมส้นเท้า



เครื่องแบบชุดฝึกชุมชน (ญ)



รองเท้าสำหรับชุดฝึกชุมชน (ญ)

#### การแต่งกายให้มีเครื่องหมายและสิ่งประกอบอื่น ดังนี้

- ผมรวบเก็บให้เรียบร้อย และใส่เนคตัมสีดำ
- บริเวณปกเสื้อด้านใน ด้านซ้ายติดเข็มชั้นปีที่ทำจากโลหะสีเงิน
- บริเวณหน้าอกด้านขวาติดป้ายชื่อ-สกุลภาษาไทย และคำว่า “นักศึกษาพยาบาล”
- แต่งหน้าอ่อน ๆ หรือตามธรรมชาติ
- เล็บตัดสั้น และไม่ทาสีเล็บทั้งนิ้วมือและนิ้วเท้า
- ไม่สวมเครื่องประดับทุกชนิด ยกเว้น นาฬิกาข้อมือที่มีเข็มวินาที สายโลหะหรือสายหนังสีสุภาพ
- รองเท้าหุ้มส้นสีดำ ไม่เปิดหัว หรือเปิดข้างแบบสุภาพไม่มีลวดลาย



## ➤ 3.1 เครื่องแบบสำหรับฝึกปฏิบัติงานในชุมชนสำหรับนักศึกษาหญิง (ต่อ)

### สำหรับนักศึกษามุสลิมหญิง

- แขนเสื้อสั้นเลยข้อศอกประมาณ 10-15 เซนติเมตร
- มีซิปก่อนบริเวณใต้ข้อศอกจนถึงปลาย
- สวมผ้าคลุมสำเร็จสีขาวเกลี้ยง เจาะรั้งดุมบริเวณหูทั้ง 2 ข้าง ขนาด 1-1.5 เซนติเมตร เย็บติดบริเวณใต้คาง ปลายผ้าสอดเข้าใต้คอเสื้อ

## ➤ 3.2 เครื่องแบบสำหรับฝึกปฏิบัติงานในชุมชนสำหรับนักศึกษาชาย

- **เสื้อ**สีฟ้า-ขาว แขนสั้น ปกฮาวาย ตัวเสื้อผ่าหน้าติดกระดุม
- มี**กระเป๋า**ที่อกเสื้อด้านซ้าย 1 ใบ ด้านล่างซ้ายและขวาด้านล่างละ 1 ใบ
- ตัวเสื้อด้านหลังเย็บซ่อนตะเข็บกลางหลัง
- ชายเสื้อผ่าตรงกลางซ่อนสูง ประมาณ 6 นิ้ว
- **กางเกง**ขายาวสีดำ แบบเรียบ ทรงสุภาพ ปลายขาตรงยาวคลุมข้อเท้า



ชุดฝึกในชุมชน (ช)



รองเท้าสำหรับชุดฝึกชุมชน (ช)

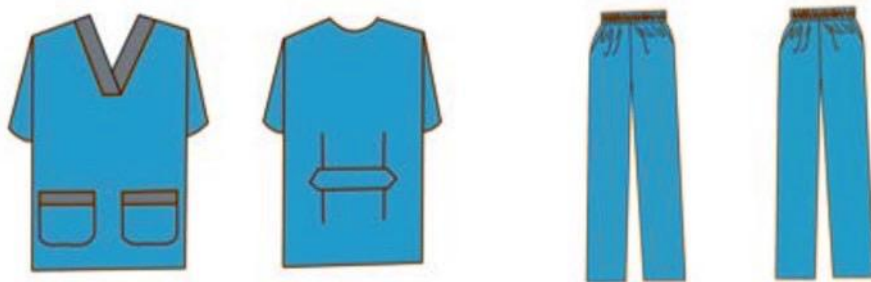
### การแต่งกายให้มีเครื่องหมายและสิ่งประกอบอื่น ดังนี้

- บริเวณปกเสื้อด้านซ้ายติดเข็มชั้นปีที่ทำจากโลหะสีเงิน
- บริเวณกระเป๋าด้านอกด้านซ้ายปักตรามหาวิทยาลัยราชภัฏรำไพพรรณี
- บริเวณหน้าอกด้านขวาติดป้ายชื่อ-สกุลภาษาไทย และคำว่า “นักศึกษาพยาบาล” ผมนั้น รองทรง เรียบร้อย ไม่คาดผม
- ไม่ไว้หนวดหรือเครา
- ถุงเท้าสีน้ำตาล
- เล็บสั้นไม่ทาสีทั้งเล็บมือเล็บเท้า
- ไม่สวมเครื่องประดับทุกชนิด ยกเว้น นาฬิกาข้อมือที่มีเข็มวินาที สายโลหะหรือสายหนังสีสุภาพ
- รองเท้าสีดำ ชนิดหุ้มส้น ปิดปลายเท้า

## 4. การแต่งเครื่องแบบฝึกปฏิบัติการพยาบาลบนหอผู้ป่วยปิดของโรงพยาบาล

### ➤ 4.1 ชุดฝึกปฏิบัติการบนหอผู้ป่วยปิดของโรงพยาบาลหญิงและชาย

- เสื้อคอวีสีฟ้าน้ำทะเล บริเวณคอเสื่อทาบด้วยผ้าสีเทาขนาด 2-3 เซนติเมตร แขนสั้นเหนือข้อศอก
- ชายเสื่อมีกระเปาะ 2 ใบ ขอบกระเปาะทั้ง 2 ข้างทาบด้วยผ้าสีขาว ขนาด 2-3 เซนติเมตร
- ตัวเสื่อยาวคุมสะโพก ด้านหลังมีจีบและسابบริเวณเอว ขนาด 3-4 เซนติเมตร
- กางเกงขายาวทรงเอวอิตาลี มีเชือกผูกลีเดียวกับเสื้อ มีกระเปาะลิ้น 2 ข้าง



ชุดฝึกพยาบาลชาย-หญิง สำหรับฝึกปฏิบัติงานบนหอผู้ป่วยปิดของโรงพยาบาล

### การแต่งกายให้มีเครื่องหมายและสิ่งประกอบอื่น ดังนี้

- หมวกคลุมแบบผ้าสีเดียวกับตัวเสื้อ ขนาดพอดีกับศีรษะ ใช้เชือกผูกบริเวณท้ายทอย
- หน้ากากอนามัยชนิดผ้าหรือชนิดใช้แล้วทิ้งแบบเกี่ยวหู
- ปักชื่อ-นามสกุล และคำว่า “นักศึกษาพยาบาล” ด้วยด้ายสีเขียวตัวอักษรสูง 1 เซนติเมตร ที่หน้าอกด้านขวา
- รองเท้ายังไม่เปิดหัว
- เสื่อกางน ทำด้วยผ้าสีขาวเกลี้ยงคอฮาวาย ผ่าด้านหน้าตลอด ติดกระดุมสีขาว 4 เม็ด แขนสั้นหรือแขนยาว ลำตัวยาวถึงกึ่งกลางน่อง มีกระเปาะบริเวณหน้าอกด้านซ้าย 1 ใบ และบริเวณขอบเอวทั้ง 2 ข้าง หน้าอกด้านขวาปักชื่อ-นามสกุล และคำว่า “นักศึกษาพยาบาล” ด้วยด้ายสีเขียวความสูงของตัวอักษร ขนาด 1 เซนติเมตร ตัวเสื่อด้านหลังเป็นผ้า 2 ชั้นเย็บติดกัน จับจีบข้างละ 2 จีบ มีسابบริเวณเอวด้านหลังพองาม



## 5. การแต่งเครื่องแบบนักศึกษาในงานพิธีการเมื่อสำเร็จการศึกษา

### ➤ 5.1 เครื่องแบบพิธีการหญิงสำหรับงานสำเร็จการศึกษา

- **แบบชุด** ติดกันพอดีตัวสีขาว ไม่มีลวดลาย มีความหนาพอสมควร ปกปกกันผ้าหน้าตลอดถึงเอว ติดกระดุมโลหะตรามหาวิทยาลัย 4 เม็ด
- ชุด**ด้านหน้า** ตีเกล็ดเป็นแนวตรงจากไหล่ถึงเอวข้างละ 5 เกล็ด เกล็ดที่ 1 ถึงเกล็ดที่ 5 ขนาด 4 เซนติเมตร ด้านหลังเย็บต่อสาบบริเวณบ่าหลังเป็นรูปแหลม
- **แขนยาว** ปลายแขนพับตลบเฉียงติดกระดุมคู่
- **ตัวกระโปรง** เย็บติดกับเสื้อ โดยมีขอบเป็นเข็มขัดในตัวกว้าง 3-3.5 เซนติเมตร ติดกระดุมโลหะตรามหาวิทยาลัย 1 เม็ด เนื้อชิปด้านข้างซ้ายของกระเปาะกระโปรง กระโปรง 6 ชั้น ปลายกระโปรงบานเล็กน้อย ความยาวคลุมเข่า มีกระเปาะเจาะเว้าด้านข้างซ้าย-ขวา

### การแต่งกายให้มีเครื่องหมายและสิ่งประกอบอื่น ดังนี้

- หมวกสีขาว ติดแถบกำมะหยี่สีดำ จำนวน 1 แถบ ขนาด 12 มิลลิเมตร ติดชิดขอบหมวก
- ผมนสั้นไม่ทำสีผม ไม่ปล่อยผมรุงรัง ถ้าผมยาวเกินปกเสื้อให้รวบเก็บให้เรียบร้อย และใส่เน็คตัมสีดำ
- บริเวณปกเสื้อด้านขวาติดเครื่องหมายมหาวิทยาลัยราชภัฏรำไพพรรณี
- แต่งหน้าอ่อน ๆ สวยงามตามเหมาะสม
- เล็บตัดสั้น และไม่ทาสีเล็บทั้งนิ้วมือและนิ้วเท้า
- ไม่สวมเครื่องประดับทุกชนิด ยกเว้น นาฬิกาข้อมือที่มีเข็มวินาที สายโลหะหรือสายหนังสีสุภาพ
- สวมถุงน่องตัวยาวสีขาว ไม่มีลวดลาย
- รองเท้าหุ้มส้นสีขาว สูงไม่เกิน 1.5 นิ้ว ไม่เปิดหัว แบบสุภาพ ไม่มีลวดลาย



## ➤ 5.1 เครื่องแบบพิธีการหญิงสำหรับงานสำเร็จการศึกษา (ต่อ)

### สำหรับนักศึกษามุสลิมหญิง

- ความยาวกระโปรงสูงจากพื้น ไม่น้อยกว่า 8 นิ้ว
- สวมผ้าคลุมสำเร็จสีขาว ไม่มีลวดลาย เย็บติดบริเวณใต้คาง ปลายผ้าคลุมสอดเข้าใต้คอเสื้อ



เครื่องแบบพิธีการ (ญ)



เครื่องแบบพิธีการ (มุสลิม ญ)



หมวกพยาบาลผู้หญิง รองเท้าผู้หญิง สำหรับพิธีจบการศึกษา



## ➤ 5.2 เครื่องแบบพิธีการชายสำหรับงานสำเร็จการศึกษา

- ชุดสีขาวทั้งชุด เสื้อคอพระราชทาน แขนยาว
- กางเกงขายาวทรงสุภาพ ปลายขาตรงยาว ข้อเท้าไม่ติดเครื่องหมายแสดงระดับตำแหน่งบนบ่า



เครื่องแบบชุดหญิง สำหรับพิธีชุดการศึกษา



รองเท้าชาย

### การแต่งกายให้มีเครื่องหมายและสิ่งประกอบอื่น ดังนี้

- บริเวณปกเสื้อด้านขวา ติดเครื่องหมายมหาวิทยาลัยราชภัฏรำไพพรรณี
- บริเวณหน้าอกด้านขวาติดช่อดอกปีบ
- ผمสัน รองทรงเรียบร้อย ไม่คาดผม
- ไม้ไผ่หนวดหรือเครา
- ถุงเท้าสันสีดำ รองเท้าสีดำ ชนิดหุ้มสัน ปิดปลายเท้า
- เล็บสั้นไม่ทาสีทั้งเล็บมือเล็บเท้า
- ไม่สวมเครื่องประดับทุกชนิด ยกเว้น นาฬิกาข้อมือที่มีเข็มวินาที สายโลหะหรือสายหนังสีสุภาพ



## 6. การแต่งกายชุดครุยวิทยฐานะของคณะพยาบาลศาสตร์

### ➤ ชุดครุยวิทยฐานะบัณฑิตคณะพยาบาลศาสตร์หญิงและชาย

- **เสื้อคลุม** ทำด้วยผ้าหรือแพรสีดำ ผ่าอกตลอด ยาวเหนือข้อเท้าพอประมาณ
- **แขนเสื้อ** กว้างและยาวตักข้อมือ ปลายแขนปล่อย มีสำรดขอบ สำรดต้นแขน และสำรดปลายแขน ซึ่งพื้นสำรดทำด้วยผ้าสีชมพู แถบสีทองที่ริมทั้งสองข้าง
- ชุดครุยคณะพยาบาลศาสตร์ สำรดแถบกลางเป็น **สีส้มเหลือง**



- **ชุดด้านในชาย** เสื้อเชิ้ตแขนยาวสีขาว คอเชิ้ตปลายแหลม ติดกระดุมคอ สวมใส่เข็มขัด สายเข็มขัด และเนคไทที่มีสัญลักษณ์มหาวิทยาลัย สวมทับด้วยเสื้อสูทแบบสากล สีกรมท่าเข้ม กางเกงขายาว ทรงสุภาพ เนื้อผ้าเรียบ สีเดียวกับสูท สวมถุงเท้าและรองเท้านักเรียนสีดำล้วน หุ้มตลอดเท้าไม่มีลวดลาย และเครื่องตกแต่งโลหะ
- **ชุดด้านในหญิง** เสื้อเชิ้ตแขนสั้นสีขาวไม่มีลวดลายและรัดตึง ปกคอเชิ้ตปลายแหลม กัดกระดุมดุนมหาวิทยาลัยทุกเม็ด สวมใส่เข็มขัด สายเข็มขัด และติดเข็มที่มีสัญลักษณ์มหาวิทยาลัย กระโปรงทรง เอ เนื้อผ้าเรียบ สีกรมท่า ยาวคลุมเข่า สวมถุงน่องสีเนื้อชนิดเต็มตัว รองเท้านักเรียน หุ้มตลอดเท้า สีดำล้วน ไม่มีลวดลายและเครื่องตกแต่งโลหะ
- ติดตามข้อมูลข่าวสาร กำหนดการฝึกซ้อมฯ และเข้ารับพระราชทานปริญญาบัตร ได้ที่  
Facebook : พิธีพระราชทานปริญญาบัตร มรภ.รำไพพรรณี  
[www.rbru.ac.th](http://www.rbru.ac.th)  
[grad.rbru.ac.th](http://grad.rbru.ac.th)

## 7. การแต่งกายชุดวอร์มสีส้มของคณะพยาบาลศาสตร์

### ➤ ชุดวอร์มสีส้มของนักศึกษาพยาบาลหญิงและชาย

ชุดวอร์มสีส้ม สำหรับการเข้าร่วมกิจกรรมของคณะและมหาวิทยาลัย (การแต่งกายด้วยชุดวอร์มเข้าเรียน จะต้องได้รับการอนุญาตจากอาจารย์เจ้าของวิชา)



\*หมายเหตุ งานสโมสรนักศึกษาอาจมีการเปลี่ยนแปลงชุดตามความเหมาะสม

# ระเบียบและข้อปฏิบัติของนักศึกษา

## 1. วินัยและความประพฤติ

(ตามข้อบังคับมหาวิทยาลัยราชภัฏรำไพพรรณีว่าด้วยวินัยนักศึกษา พ.ศ. 2548)

- 1.1 นักศึกษาต้องปฏิบัติตามนโยบาย ประกาศ คำสั่ง กฎ ระเบียบ ข้อบังคับของมหาวิทยาลัย และของทางราชการโดยเคร่งครัด
- 1.2 นักศึกษาต้องแต่งกายให้สุภาพเรียบร้อยในลักษณะของสุภาพชนหรือตามข้อบังคับว่าด้วยการแต่งกายของมหาวิทยาลัยราชภัฏรำไพพรรณี
- 1.3 นักศึกษาต้องปฏิบัติตนเป็นพลเมืองดี มีความรับผิดชอบต่อหน้าที่ของตนเองในทุกโอกาส และเคารพในสิทธิและหน้าที่ของบุคคลอื่น มีศีลธรรมและจรรยาบรรณอันดีงาม ไม่ปฏิบัติในทางที่นำมาซึ่งความเสื่อมเสียชื่อเสียงและเกียรติคุณของมหาวิทยาลัย
- 1.4 นักศึกษาต้องรักษาไว้ซึ่งความสงบเรียบร้อย ไม่ก่อให้เกิดความแตกแยก ความสามัคคีหรือทะเลาะวิวาทกันในระหว่างบรรดานักศึกษาของมหาวิทยาลัยแห่งนี้ สถาบันอื่นและบุคคลภายนอก
- 1.5 นักศึกษาต้องแสดงบัตรประจำตัวนักศึกษาเมื่ออาจารย์หรือเจ้าหน้าที่ของมหาวิทยาลัยตรวจสอบ
- 1.6 นักศึกษาต้องให้ความเคารพต่อคณาจารย์ของมหาวิทยาลัย

**โทษฐานความผิดวินัย** แบ่งเป็น 4 ระดับ คือ

- (1) ว่ากล่าวตักเตือนด้วยวาจาหรือลายลักษณ์อักษร
- (2) ภาคทัณฑ์ และหรือ บำเพ็ญประโยชน์
- (3) พักการเรียน
- (4) พ้นสภาพการเป็นนักศึกษา



## 2. เกณฑ์มาตรฐานการตัดคะแนนความประพฤติ

(ตามประกาศของมหาวิทยาลัยราชภัฏรำไพพรรณี พ.ศ. 2550)

- 2.1 เมื่อแรกเข้าทุกคนจะมีคะแนนความประพฤติ 100 คะแนน
- 2.2 ผู้พบเห็นนักศึกษากระทำความผิด อาจแจ้งไปยังคณะหรือกองพัฒนานักศึกษาเพื่อดำเนินการ
- 2.3 คณะกรรมการสอบสวนพิจารณาตัดคะแนนความประพฤตินักศึกษา แล้วเสนออธิการบดีสั่งตัดความประพฤติ โดยแจ้งให้นักศึกษาและผู้ปกครองทราบถึงการตัดคะแนนนั้น
- 2.4 คณะและ/หรือกองพัฒนานักศึกษารายงานการตัดคะแนนความประพฤติ ไปยังคณะกรรมการตรวจสอบและประเมินความประพฤตินักศึกษา
- 2.5 นักศึกษาที่ถูกตัดคะแนนมีสิทธิอุทธรณ์ได้ และสามารถทำกิจกรรมบำเพ็ญประโยชน์เพื่อปรับปรุงคะแนนความประพฤติได้

### เงื่อนไขเกี่ยวกับความประพฤติ

1. คะแนนที่ได้จากการบำเพ็ญประโยชน์ นักศึกษาสามารถนำไปปรับปรุงคะแนนความประพฤติที่ถูกตัดได้
2. หลักฐานที่นำมาประกอบเพื่อนำคะแนนไปปรับปรุงคะแนนความประพฤติตามตารางแนบท้ายของมหาวิทยาลัย ประกอบด้วย
  - 2.1 หนังสือรับรองจากอาจารย์ผู้รับผิดชอบการจัดกิจกรรม และ/หรือผู้รับผิดชอบโครงการตามแบบฟอร์มของมหาวิทยาลัย
  - 2.2 สำเนาคำสั่งแต่งตั้งและ/หรือใบอนุมัติบัตร
  - 2.3 รูปถ่ายการร่วมกิจกรรม
  - 2.4 แบบรายงานการปฏิบัติกิจกรรม ตามแบบฟอร์มของมหาวิทยาลัย

## 2. เกณฑ์มาตรฐานการตัดคะแนนความประพฤติ

ลำดับ	ลักษณะความผิด	เกณฑ์การตัดคะแนน
1	การแต่งกาย - แต่งกายฝ่าฝืนข้อบังคับมหาวิทยาลัย - ไม่พกบัตรประจำตัวนักศึกษา	5
		5
2	บกพร่องในการปฏิบัติหน้าที่นักศึกษาที่ดี - การไม่เข้าร่วมกิจกรรมตามประกาศของมหาวิทยาลัยและ/หรือของคณะ	10-50
3	การใช้รถในบริเวณมหาวิทยาลัย - ความผิดที่ไม่ก่อให้เกิดอันตรายต่อชีวิตร่างกายหรือทรัพย์สิน เช่น จอดรถในที่หวงห้าม จอดรถไม่ถูกที่ - ความผิดที่อาจก่อให้เกิดอันตรายต่อชีวิตร่างกายหรือทรัพย์สิน เช่น ขับรถเร็วเกินควร ขับรถสวนทาง ในเส้นทางเดินรถทางเดียว ซ้อนท้ายรถจักรยานยนต์เกินกว่ากฎหมายกำหนด เป็นต้น	5
		10-30
4	เสพสุรา ของมีเงินเมา และสูบบุหรี่ในเขตที่ห้ามสูบ	10-40
5	แสดงข้อความอันเป็นเท็จ เช่น การให้หรือแสดงข้อความที่ไม่เป็นความจริง หรืออ้างว่าเป็นจริงทั้งที่ตนรู้ว่าไม่เป็นความจริง เป็นต้น	10-25
6	การกระทำการอันเป็นการรบกวนผู้อื่น	5
7	เล่นการพนัน	10-30
8	พูดจាក้าวร้าว หรือแสดงกิริยาไม่สุภาพ	10-20
9	ก่อกวนทะเลาะวิวาทกับผู้อื่น - ไม่ถึงบาดเจ็บ - ถึงบาดเจ็บ	10-30
		20-100
10	ทำร้ายผู้อื่น - ไม่ถึงบาดเจ็บ - ถึงบาดเจ็บ	20-30
		30-100

ลำดับ	ลักษณะความผิด	เกณฑ์การตัดคะแนน
11	การปลอมแปลงเอกสาร	10-100
12	ความผิดเกี่ยวกับทรัพย์สิน - ลักทรัพย์ ยักยอกทรัพย์ กรรโชกทรัพย์ - ทำลายทรัพย์สินทั้งที่เป็นทรัพย์สินของมหาวิทยาลัยหรือของผู้อื่น	20-50 10-100
13	ความผิดที่ขัดต่อศีลธรรมและประเพณีอันดีงาม	10-40
14	ความผิดที่เกี่ยวกับอาวุธ - พกพาอาวุธ หรือมีอาวุธไว้ในครอบครอง - การใช้อาวุธโดยมีวัตถุประสงค์ที่ต้องห้ามตามกฎหมาย	30-50 30-100
15	ความผิดเกี่ยวกับยาเสพติด - มีไว้ในความครอบครองเพื่อเสพ - มีไว้ในความครอบครองเพื่อจำหน่าย/จ่ายแจก	30-50 50-100
16	การนำหนังสือหรือวัสดุสารสนเทศออกจากห้องสมุดหรือสำนักวิทยบริการโดยมิได้รับอนุญาต - กระทำความผิดโดยประมาทเล็กน้อย - กระทำความผิดโดยเจตนาต่อทรัพย์สิน	5 10-30
17	ทำลายทรัพย์สินของทางราชการเพื่อประสงค์ต่อทรัพย์สิน	30-100
18	การกระทำซึ่งทำให้เกิดซึ่งความเสื่อมเสียชื่อเสียงของมหาวิทยาลัย	20-90
19	ความผิดที่ไม่ได้อยู่ในกำหนดนี้ ให้อยู่ในดุลยพินิจของคณะกรรมการตรวจสอบและประเมินความประพฤติที่มหาวิทยาลัยแต่งตั้ง	



### 3. เกณฑ์มาตรฐานการให้คะแนนความประพฤติ

ลำดับ	ลักษณะกิจกรรม	เกณฑ์การให้คะแนน
1	ปฏิบัติกิจกรรมบำเพ็ญประโยชน์เฉพาะตน - กิจกรรมทำความสะอาดหรือพัฒนามหาวิทยาลัย - กิจกรรมอาสาสมัครทำงานในหน่วยงานและคณะและ/หรือมหาวิทยาลัย	2-10 2-10
2	ปฏิบัติกิจกรรมซ่อมเสริมและเรื่องปฏิบัติกิจกรรมบำเพ็ญประโยชน์ของมหาวิทยาลัยกับองค์กรของมหาวิทยาลัย อาทิเช่น องค์กรนักศึกษา สภานักศึกษา สมโสมรนักศึกษา ชมรม กลุ่มบุคคลที่จัดตั้งเพื่อวัตถุประสงค์เฉพาะ โดยร่วมดำเนินการในระดับต่าง ๆ - ระดับประธานคณะกรรมการ - ระดับกรรมการ - ระดับผู้ร่วมงาน	15-30 10-25 2-10
3	ปฏิบัติกิจกรรมซ่อมเสริมและ/หรือทำกิจกรรมบำเพ็ญประโยชน์นอกมหาวิทยาลัยร่วมกับองค์กรของมหาวิทยาลัยหรือองค์กรภายนอก โดยร่วมดำเนินการในระดับต่างๆ - ระดับประธานคณะกรรมการ - ระดับกรรมการ - ระดับผู้ร่วมงาน	15-50 10-40 2-20
4	ปฏิบัติกิจกรรมสร้างชื่อเสียงให้กับมหาวิทยาลัยโดยเข้าร่วมประกวดแข่งขันรายการต่างๆ การเข้าร่วมแข่งขันกีฬา ได้รับการยกย่องเป็นบุคคลตัวอย่าง ฯลฯ - ระดับจังหวัด - ระดับภูมิภาค - ระดับประเทศ - ระดับนานาชาติ	20-30 25-40 35-60 55-100
5	บำเพ็ญประโยชน์อื่นๆ ภายนอกมหาวิทยาลัยที่คณะกรรมการตรวจสอบเห็นชอบ	10-80

## 4. ข้อปฏิบัติของนักศึกษาหอพัก

4.1 นักศึกษาต้องปฏิบัติตามกฎ ระเบียบ ข้อบังคับ คำสั่ง ประกาศต่างๆ ของมหาวิทยาลัยและหอพัก อย่างเคร่งครัด เชื่อฟังคำสั่งและคำตักเตือนของอาจารย์ประจำหอพัก

กรณีที่นักศึกษาจะต้องไปทัศนศึกษา หรือต้องเข้าร่วมกิจกรรม หากมีใบขออนุญาตผู้ปกครอง ให้นำไปแสดงต่อ อาจารย์ประจำหอพักเป็นผู้ปกครอง

### 4.2 การเข้า-ออกหอพัก

เปิด เวลา 05.00 น. และปิด เวลา 22.00 น.

โดยกองพัฒนานักศึกษาได้กำหนดขั้นตอน และระเบียบการเข้าหอพักหลังเวลาที่กำหนด ดังนี้

4.2.1 นักศึกษาที่มีความจำเป็นไม่ว่ากรณีใดๆ ที่เข้า-ออก หอพัก เกินเวลาที่กำหนด จะต้องเขียน แบบฟอร์มหอพัก 001 (แบบคำร้องทั่วไป) เพื่อขออนุญาตต่อหัวหน้ากลุ่มงานบริการและสวัสดิการ กองพัฒนานักศึกษา โดยนักศึกษาจะต้องดำเนินการให้เรียบร้อยก่อนล่วงหน้า 3 วันทำการ

กรณีนักศึกษาที่ปฏิบัติหน้าที่องค์การนักศึกษา สภานักศึกษา สโมสรนักศึกษา และคณะ จัดกิจกรรมที่มีความจำเป็นต้องเข้าหอพักเกินเวลาที่กำหนดหน่วยงานนั้นๆ ทำหนังสือขออนุญาตต่อหัวหน้ากลุ่มงานบริการและสวัสดิการ ณ กองพัฒนานักศึกษา ล่วงหน้า 3 วันทำการ ทั้งนี้ ขอให้ระบุรายชื่อนักศึกษา/คณะ/ชั้นปี และห้องพัก ให้เรียบร้อย

4.2.2 กรณี นักศึกษาไม่มีหนังสือขออนุญาตเป็นลายลักษณ์อักษร ในการเข้าหอพัก หลังเวลา 22.00 น. ให้ลงชื่อที่โต๊ะป้อมยามหน้าหอพักหญิง และกองพัฒนานักศึกษา จะพิจารณาดำเนินการ ดังนี้

- เข้าหอสาย 1 – 2 ครั้ง

ตักเตือนด้วยวาจา

- เข้าหอสาย 3 ครั้ง

ทำหนังสือแจ้งเตือน

นักศึกษา และลงนามรับทราบ

- เข้าหอสาย 4 ครั้ง

ทำหนังสือแจ้งไปยังผู้ปกครอง

- เข้าหอสาย 5 ครั้ง

เสนอที่ประชุมคณะกรรมการหอพัก นักศึกษาเพื่อพิจารณาตัดสิทธิการอยู่หอพัก และรายงานรองอธิการบดี

4.3 จะมีการสุ่มตรวจนักศึกษาภายในหอพัก โดยคณะกรรมการนักศึกษาหอพักแล้ว รายงานต่อกองพัฒนานักศึกษา

4.4 นักศึกษาต้องระมัดระวังดูแลทรัพย์สินของตนเอง เก็บของมีค่าไว้ในตู้ปิดกุญแจ และปิดล็อคประตูห้องทุกครั้งที่ยอกจากห้องพัก

4.5 นักศึกษาต้องช่วยกันรักษาความสะอาด ภายในห้องพัก และบริเวณส่วนกลางของหอพัก เช่น ห้องน้ำ ห้องโถง และห้องประชุม เป็นต้น

4.6 นักศึกษาต้องแต่งกายชุดนักศึกษาตามระเบียบของมหาวิทยาลัย กรณีใส่ชุดลำลองขอให้แต่งกาย ชุดสุภาพทุกครั้งที่ยอกจากห้องพัก

4.7 ขอให้นักศึกษาใช้ไฟฟ้าและน้ำประปาอย่างประหยัด

4.8 นักศึกษาต้องให้ความร่วมมือในกิจกรรมอันเป็นประโยชน์ต่อมหาวิทยาลัย และกิจกรรมต่างๆ ที่หอพักจัดขึ้นเพื่อพัฒนานักศึกษา

4.9 ขอให้นักศึกษาปฏิบัติตามมาตรการป้องกัน COVID-19 อย่างเคร่งครัด

4.10 **ถ้าหากนักศึกษาพบเหตุการณ์ผิดปกติ หรือเจ็บป่วยฉุกเฉิน ขอให้แจ้งป้อมยามหน้าหอพักหญิง โทร. 10158 หรือแจ้งอาจารย์ประจำหอพักได้ตลอด 24 ชม.**

4.11 ทุกหอพักจะสวดมนต์ สัปดาห์ละ 1 วัน (กำหนดการวัน-เวลาในการสวดมนต์ ให้แต่ละหอพัก กำหนดตามความเหมาะสม) และจะสวดมนต์ทุกวันพระ (ยกเว้นวันพระที่ตรงกับวันเสาร์-อาทิตย์)

กรณีนักศึกษาศาสนาอิสลามขอให้ละหมาดที่ห้องพักของตนเอง

4.12 นักศึกษาที่ยอกจากห้องพักคนสุดท้าย กรณี ไปเรียน หรือช่วงวันหยุดของสัปดาห์ หรือ ช่วงปิดภาคเรียน ขอให้ตรวจตรา ก๊อกน้ำ สวิตซ์ไฟ ดึงปลั๊กเครื่องใช้ไฟฟ้าทุกชนิดออก (ยกเว้นตู้เย็น) และล็อคประตูห้องของนักศึกษาให้เรียบร้อย

4.13 การขับซึ่รถจักรยานยนต์ภายในหอพัก และภายในมหาวิทยาลัย นักศึกษาต้องสวมหมวกนิรภัยทุกครั้งที่ใช้หรือซ้อนรถจักรยานยนต์ และห้ามมีผู้ซ้อนท้ายเกิน 1 คน นักศึกษาที่นำรถจักรยานยนต์มาใช้ภายในหอพักจะต้อง**ยื่นเอกสารแบบฟอร์มหอพัก 04** เพื่อขอสตีกเกอร์ติดรถเข้า-ออก หอพัก ณ กลุ่มงานบริการและสวัสดิการ กองพัฒนานักศึกษา โดยขอให้จัดเตรียมเอกสาร ดังนี้

- แบบฟอร์มหอพัก 04 จำนวน 1 ฉบับ
- สำเนาทะเบียนรถ พร้อมรับรองสำเนาถูกต้อง จำนวน 1 ฉบับ
- สำเนาบัตรประชาชนของเจ้าของรถ พร้อมรับรองสำเนาถูกต้อง จำนวน 1 ฉบับ
- สำเนาบัตรประชาชนของผู้ขับซึ่รถจักรยานยนต์ พร้อมรับรองสำเนาถูกต้อง จำนวน 1 ฉบับ

4.14 กรณีนักศึกษาชั้นปีที่ 4 เมื่อสำเร็จการศึกษา ให้นำกุญแจส่งคืนที่ ห้องกลุ่มงานบริการและสวัสดิการกองพัฒนานักศึกษา และรับเงินค่าประกันของเสียหายและมัดจำกุญแจคืน จำนวนเงิน 500 บาท

#### 4.15 การให้บริการด้านไปรษณีย์ภัณฑ์

- งานหอพักมีบริการรับจดหมายจากส่วนกลาง มาให้ที่ป้อมยามหน้าหอพักหญิง
- กรณีรณานัติ จดหมายลงทะเบียน และพัสดุ นักศึกษาสามารถติดต่อขอรับด้วยตนเองได้ที่ ห้องธุรการ สำนักงานอธิการบดี ชั้น 1 อาคาร 36 ตั้งแต่เวลา 08.30 – 16.00 น. ยกเว้นวันนักขัตฤกษ์

- ที่ชั้น 1 อาคาร 36 มีบริการส่งจดหมายและพัสดุ จากบริษัทเอกชน โดยจะให้บริการ ตั้งแต่เวลา 08.30 – 16.00 น. ยกเว้นวันนักขัตฤกษ์

ตัวอย่างการจำหน่ายซองจดหมายและพัสดุ

#### ชื่อและที่อยู่ผู้รับ

นางสาว.....

นักศึกษาพยาบาล ปีที่.....

หอพัก.....ห้อง.....

มหาวิทยาลัยราชภัฏรำไพพรรณี

41/200 ม.5 ถนนรักศักดิ์มงคล ต.ท่าช้าง อ.เมือง

จ.จันทบุรี 22000

#### 4.16 การแจ้งซ่อมแซมวัสดุอุปกรณ์ และครุภัณฑ์ในหอพัก

ถ้าหากนักศึกษาพบเห็น วัสดุครุภัณฑ์ประจำห้องพักของนักศึกษาชำรุด/เสียหาย ขอให้แจ้งซ่อมได้ที่แม่บ้านประจำหอพัก เพื่อให้เจ้าหน้าที่รีบดำเนินการแก้ไขได้โดยเร็ว

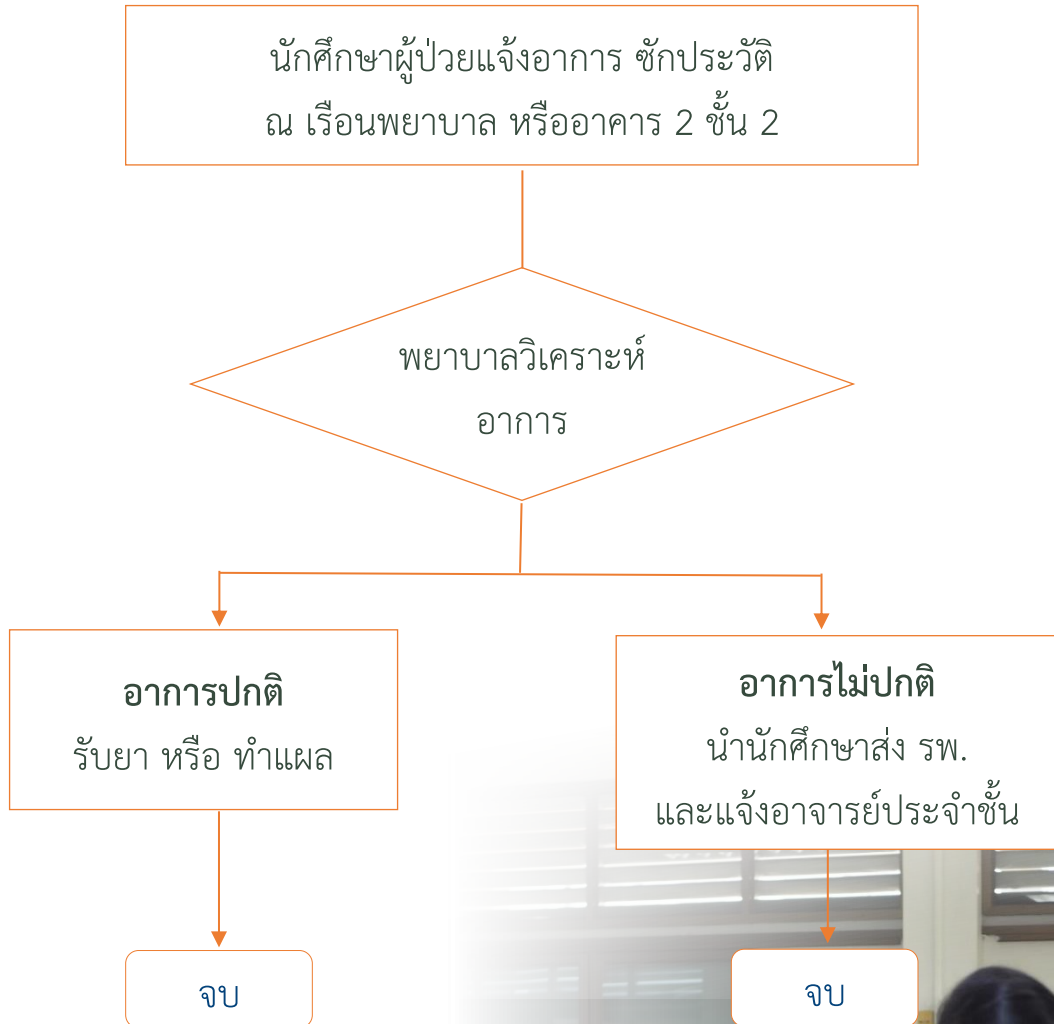




## 5. ข้อปฏิบัติในกรณีเจ็บป่วย/อุบัติเหตุ

### 5.1 กรณีเจ็บป่วยภายในมหาวิทยาลัย

5.1.1 ในเวลาทำการ 08.30-16.30 น.



ติดต่อกรณีฉุกเฉิน:



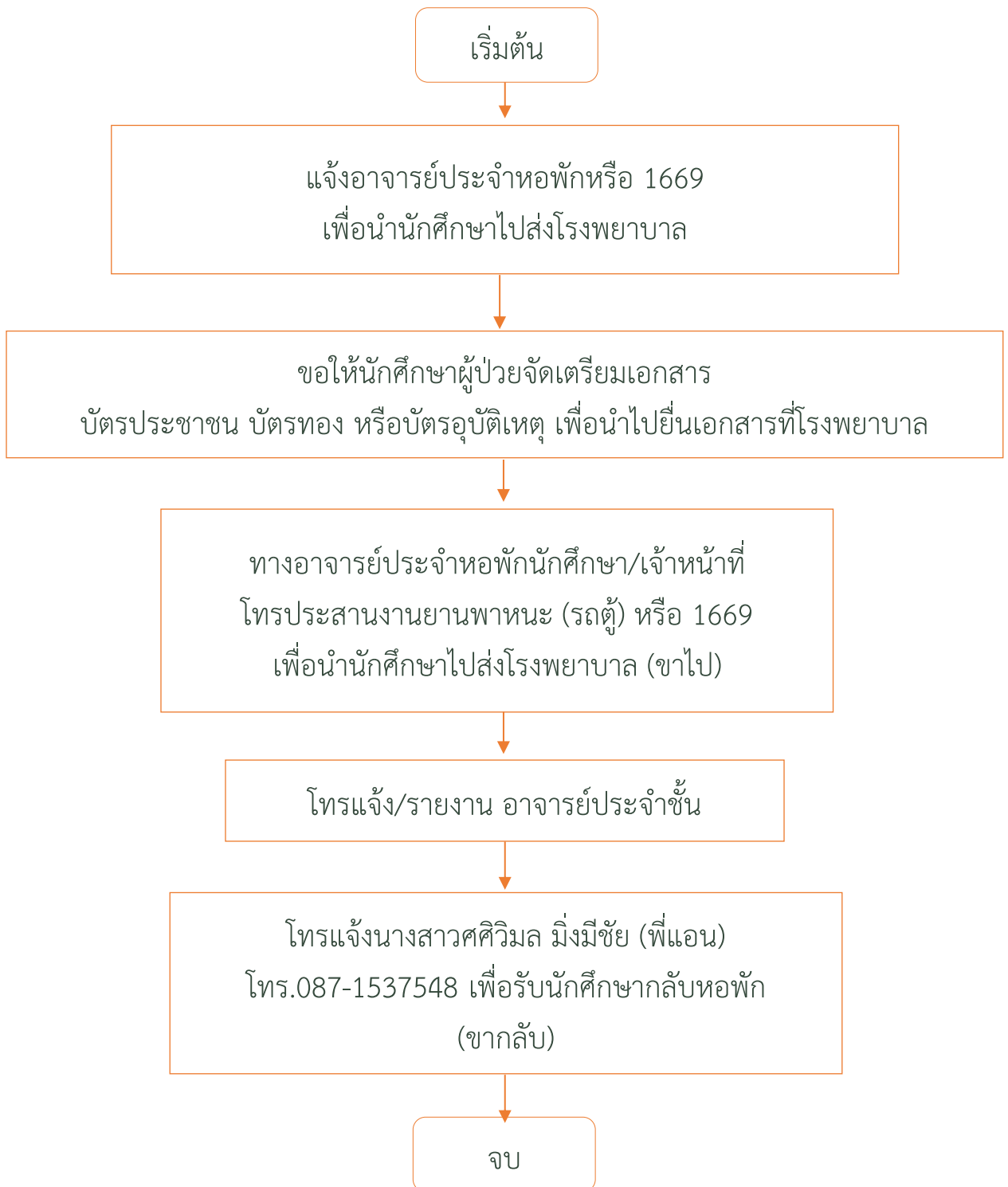
คุณสิริพรรณ พสุธีรัมย์ (พี่เอ)

โทร. 084-5672029



## 5.1 กรณีเจ็บป่วยภายในมหาวิทยาลัย

### 5.1.2 นอกเวลาทำการ 16.30 - 08.30 น.



## 5.1 กรณีเจ็บป่วยภายนอกมหาวิทยาลัย

เริ่มต้น

แจ้งอาจารย์ประจำหอพักหรือ 1669  
เพื่อนำนักศึกษาไปส่งโรงพยาบาล

ขอให้นักศึกษาผู้ป่วยจัดเตรียมเอกสาร  
บัตรประชาชน บัตรทอง หรือบัตรอุบัติเหตุ  
เพื่อนำไปยื่นเอกสารที่โรงพยาบาล

โทรแจ้ง/รายงาน อาจารย์ประจำชั้น

โทรแจ้งนางสาวศศิวิมล มิ่งมีชัย (พี่แอน)  
โทร.087-1537548 เพื่อรับนักศึกษากลับหอพัก

จบ



# เบอร์โทรศัพท์กรณีมีเหตุและเจ็บป่วยฉุกเฉิน

ลำดับ	รายการ	เบอร์โทร
1	เรือนพยาบาล ให้บริการ เวลา 08.30-16.30 น.	10139
2	งานยานพาหนะ	28831
3	งานประปา ให้บริการ 24 ชั่วโมง (นายสว่าง นิติกาล)	086-1101092
4	งานไฟฟ้า ให้บริการ 24 ชั่วโมง (นายมนัส กำลั้งสง่า)	080-6314689
5	การไฟฟ้าส่วนภูมิภาคจังหวัดจันทบุรี	039-311109
6	การประปาส่วนภูมิภาคจังหวัดจันทบุรี	039-311126 039-322157
7	ดับเพลิงเทศบาลเมือง จันทบุรี	039-311333
8	อาสากู้ภัยสว่างกตัญญูจันทบุรี	039-346347
9	โรงพยาบาลพระปกเกล้า	039-319666 สายด่วน 1669
10	โรงพยาบาลกรุงเทพจันทบุรี	039-319888
11	โรงพยาบาลสิริเวช	039-344339

สอบถามให้คำปรึกษาด้านสุขภาพ:



คุณสิริพรรณ พสุหิรัณย์ (พีเอ)  
โทร. 084-5672029




# ข้อมูลเพิ่มเติม

กองพัฒนานักศึกษา  
มรท.รำไพพรรณี



การแต่งกายของนักศึกษา  
ภาคปกติ




 กองบริการการศึกษา  
สำนักงานอธิการบดี  
มรท.รำไพพรรณี




ข้อบังคับ การจัดการ  
ศึกษาระดับปริญญาตรี



 กองพัฒนานักศึกษา  
มรท.รำไพพรรณี

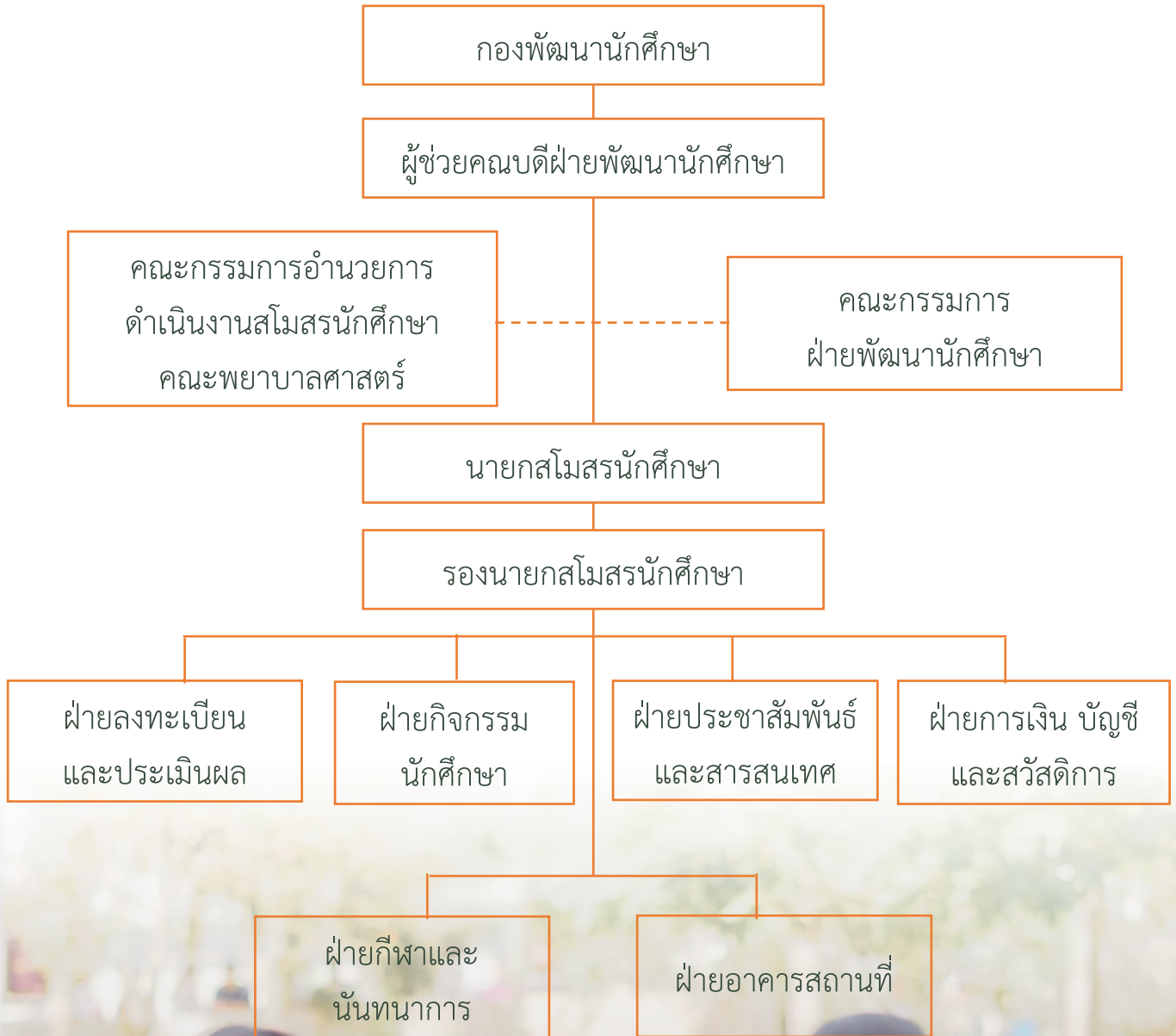


 Nursing RBRU



# สโมสรนักศึกษาคณะพยาบาลศาสตร์

## โครงสร้างสโมสรนักศึกษา



## สมาชิกสโมสรนักศึกษา



นางสาวณัฐชา คีนดี  
นายกสโมสรนักศึกษาคณะพยาบาลศาสตร์



นางสาวอรธิมา ดวงดี  
รองนายกสโมสรนักศึกษา



นางสาวรัชญา คำสัตย์  
เลขานุการ



นางสาวณภัทรศร มโหฬาร  
เหรัญญิก



สโมสรนักศึกษา  
คณะพยาบาลศาสตร์  
RBRU



# ระบบสารสนเทศของมหาวิทยาลัย

มหาวิทยาลัยราชภัฏรำไพพรรณี  
[www.rbru.ac.th](http://www.rbru.ac.th)



ระบบบริการการศึกษา  
[reg.rbru.ac.th](http://reg.rbru.ac.th)



ระบบจัดการกิจกรรมนักศึกษา  
[student.rbru.ac.th](http://student.rbru.ac.th)



ระบบประเมินการเรียนการสอน  
[assess.rbru.ac.th](http://assess.rbru.ac.th)



ระบบลงทะเบียนอีเมลออนไลน์  
[regismail.rbru.ac.th](http://regismail.rbru.ac.th)



ระบบรับสมัครสอบวัดความรู้  
[cst.rbru.ac.th](http://cst.rbru.ac.th)



ระบบลงทะเบียนอุปกรณ์ไร้สาย  
[www2.rbru.ac.th/MacAddr](http://www2.rbru.ac.th/MacAddr)



หอสมุดกลาง มรภ.รำไพพรรณี  
[www.library.rbru.ac.th](http://www.library.rbru.ac.th)



# เบอร์โทรศัพท์ภายใน สำหรับการติดต่อประสานงาน

มหาวิทยาลัยราชภัฏรำไพพรรณี 039-319111

สถานที่	หน่วยงาน	หมายเลข โทรศัพท์
การลงทะเบียนเรียน เกรดนักศึกษา ค่าเล่าเรียน	กองบริการการศึกษา	10181
ผ่อนผันค่าเล่าเรียน ค่าเทอม	กองบริการการศึกษา	10180
ขอลาเรียน/ลาพักการเรียน/ลาออก	กองบริการการศึกษา	10183
สิทธิการเบิกจ่ายค่าเล่าเรียน	งานการเงิน	10109
หอพักนักศึกษาหญิง	งานหอพัก	10194
ทุนการศึกษา	งานทุนการศึกษา	10194
กองทุนกู้ยืมเงินเพื่อการศึกษา	งาน กยศ.	10190
ผ่อนผันเข้ารับราชการทหาร	งานผ่อนผันทหาร	10188
เรียนต่อนักศึกษาวิชาทหาร	งาน ร.ด.	10193
นักกีฬามหาวิทยาลัย	กลุ่มงานกีฬาฯ	10193
กิจกรรมนักศึกษา	กลุ่มงานกิจกรรมฯ	10192
ระเบียบวินัยนักศึกษา	กลุ่มงานวินัยฯ	10191
ร้องเรียนเกี่ยวกับนักศึกษา	กลุ่มงานวินัยฯ	10191
ศูนย์ให้คำปรึกษา	กลุ่มงานบริการฯ	10194
ศูนย์ดูแลผู้พิการ	กลุ่มงานบริการฯ	10194

ข้อมูลเพิ่มเติมการกู้ยืม กยศ.:



[www.studentloan.or.th](http://www.studentloan.or.th)



กยศ.rbru

กองพัฒนานักศึกษา โทร. 039-319111 ต่อ 10190 และ 10194

# สิ่งอำนวยความสะดวก

## 1. หอสมุดกลางสำนักวิทยบริการและเทคโนโลยีสารสนเทศ



หอสมุดกลางสำนักวิทยบริการและเทคโนโลยีสารสนเทศ เป็นแหล่งรวมทรัพยากรสารสนเทศตามมาตรฐานห้องสมุดอุดมศึกษา เพื่อให้บริการแก่นักศึกษา นักวิชาการ และชุมชนด้วยเทคโนโลยีที่ทันสมัย

หอสมุดกลางมุ่งมั่นในการจัดหาและบริการทรัพยากรสารสนเทศที่มีคุณภาพ เพื่อส่งเสริมความแข็งแกร่งด้านวิชาการของนักศึกษา นักวิชาและชุมชน พร้อมทั้งดำเนินกิจกรรมด้านการถ่ายทอดเทคโนโลยีเกี่ยวกับห้องสมุด

เวลาการใช้บริการ ภาคเรียนปกติ วันจันทร์-ศุกร์ 08.00 - 16.30 น.

วันเสาร์-อาทิตย์ 08.00 - 16.30 น.

ปิดภาคเรียน วันจันทร์-อาทิตย์ 08.00 - 16.30 น.

**\*\*หมายเหตุ\*\*** เว้นวันหยุดราชการประจำปี วันนักขัตฤกษ์

บริการที่ ชั้น 1 อาคารเฉลิมพระเกียรติ ฯ (ตึก 35) ติดต่อ โทร. 039-319111 ต่อ 10950 หรือ 10959 หรืออีเมล [library@rbru.ac.th](mailto:library@rbru.ac.th)

## 2. บริการรับส่งนักศึกษาภายในมหาวิทยาลัย ฟรี



มหาวิทยาลัยราชภัฏรำไพพรรณี จัดให้มีบริการรถรับ-ส่ง ภายในมหาวิทยาลัย เพื่ออำนวยความสะดวกให้แก่นักศึกษา คณาจารย์ บุคคลากร และผู้ปกครอง ที่มีความจำเป็นต้องเดินทางเข้า-ออกภายในมหาวิทยาลัยและไม่มีพาหนะ เป็นการแบ่งเบาภาระค่าใช้จ่ายของนักศึกษา

เปิดให้บริการทุกวันจันทร์ - วันศุกร์ โดยแบ่งเป็น 2 รอบ ดังนี้

- รอบเช้า ตั้งแต่เวลา 07.00 - 09.00 น.
- รอบบ่าย ตั้งแต่เวลา 15.00 - 17.00 น.

### 3. การบริการสุขภาพ



Faculty of Nursing

RAMBHAU BARNI  
RAJABHAT  
UNIVERSITY

## เรือนพยาบาล (Infirmary room)

มหาวิทยาลัยได้จัดสวัสดิการ  
ให้บริการทางด้านสุขภาพด้านต่างๆ  
แก่นักศึกษา อาจารย์ และบุคลากร  
โดยไม่เสียค่าใช้จ่าย ดังนี้



- การส่งเสริมสุขภาพ
- การรักษาพยาบาลเบื้องต้น
- ด้านสุขภาพจิต
- ด้านอนามัยเจริญพันธุ์
- ให้การสนับสนุนการออกหน่วยปฐมพยาบาล
- ให้บริการด้านสุขภาพด้านอื่นๆ

**เปิดให้บริการทุกวัน เวลา 08.30 น. - 16.30 น.**



#### ดำเนินการโดย

พยาบาลวิชาชีพประจำมหาวิทยาลัย และคณาจารย์จากคณะพยาบาลศาสตร์  
ณ อาคารเรือนพยาบาล และคณะพยาบาลศาสตร์

งานห้องปฏิบัติการพยาบาลและงานบริการสุขภาพ  
โทร. 10139, 11702



## 4. สนามกีฬาศักดิ์เดชณ์



สนามกีฬาศักดิ์เดชณ์ ประกอบด้วยสนามกีฬาฟุตบอลหญ้าจริงและสนามกรีฑา ขนาดมาตรฐานแบบยางสังเคราะห์ ทั้งประเภทลู่วิ่ง จำนวน 9 ช่องวิ่ง และประเภทลาน พร้อมด้วยระบบไฟฟ้าส่องสว่าง มีอัฒจันทร์ขนาดใหญ่ ล้อมรอบ 3,000 ที่นั่ง ห้องเปลี่ยนเครื่องแต่งกายนักกีฬาจำนวน 4 ห้อง และห้องอเนกประสงค์)อื่น ๆ ประกอบอาคาร รวมทั้งสิ่งอำนวยความสะดวกต่างๆครบครัน

ห้องบริการการออกกำลังกายฟิตเนส (RBRU Fitness center) จำนวน 2 ห้อง ประกอบด้วยพื้นที่และอุปกรณ์ออกกำลังกายเพื่อพัฒนาระบบหัวใจไหลเวียนโลหิต ความแข็งแรงและความอดทนของกล้ามเนื้อ รวมถึงการพัฒนาสมรรถภาพทางกายอื่นๆ

## 5. สระว่ายน้ำชลเดชันธ์



เปิดให้บริการ

# สระว่ายน้ำชลเดชันธ์

ณ สนามกีฬาสดุดีเดชนันท์ มหาวิทยาลัยราชภัฏรำไพพรรณี

ตั้งแต่วันที่ 1 พฤษภาคม 2567 เป็นต้นไป

เปิดบริการ

อังคาร - ศุกร์ เวลา 15:00 - 20:00 น.  
เสาร์ - อาทิตย์ เวลา 10:00 - 20:00 น.

ปิดบริการ

วันจันทร์



Business Unit | [Suan Ban Kaew Shop](#) | [065-8132154](tel:065-8132154)

สระว่ายน้ำชลเดชันธ์ เริ่มเปิดให้บริการตั้งแต่วันที่ 1 พฤษภาคม 2567 พร้อม  
เพลิดเพลินกับการว่ายน้ำที่มีมาตรฐานและสิ่งอำนวยความสะดวกที่ครบครัน!

เปิดให้บริการ อังคาร-ศุกร์ เวลา 15:00-20:00 น.

เสาร์-อาทิตย์ เวลา 10:00-20:00 น.

ปิดบริการวันจันทร์

นักเรียนโรงเรียนสาธิตและนักศึกษาของมหาวิทยาลัยราชภัฏรำไพพรรณี ไม่เสีย  
ค่าบริการ โดยต้องแสดงบัตรนักศึกษาหรือบัตรประจำตัวนักเรียนทุกครั้ง

## 6. สนามกอล์ฟ



**RBRU Golf Driving Range**  
สนามโดร์ฟกอล์ฟลอยน้ำแห่งแรกของภาคตะวันออก  
เปิดบริการ ตั้งแต่วันที่ 8 ธันวาคม 2566 เป็นต้นไป

เปิดบริการทุกวัน  
ตั้งแต่เวลา 08.00 - 21.00 น.  
ติดต่อ : สำนักทรัพย์สินและรายได้  
065-8132154

ค่าบริการ  
ลูกกอล์ฟลอยน้ำ (รายบุคคล) 50 บาท ต่อชั่วโมง  
แบบหมาเลน (รายบุคคล หรือกลุ่ม) 100 บาท ต่อชั่วโมง  
หมายเหตุ : ได้ลูกกอล์ฟ 1 ถาด ถาดถัดไป ถาดละ 40 บาท  
มีบริการไม้กอล์ฟสำหรับบุคลากรของมหาวิทยาลัย

SMART LOCAL UNIVERSITY

TOP GOLF  
AUTOMATIC  
TEEING MACHINE

RBRU Golf Driving Range เป็นสนามโดร์ฟกอล์ฟลอยน้ำแห่งแรกของภาคตะวันออก ณ สนามโดร์ฟกอล์ฟไร่ไพพรรณี

เปิดให้บริการทุกวัน ตั้งแต่เวลา 08:00-21:00 น. ติดต่อสอบถามที่สำนักทรัพย์สินและรายได้ 065-8132154

สนามโดร์ฟกอล์ฟเป็นพื้นที่เรียนรู้สำหรับนักศึกษาที่ลงทะเบียนเรียนวิชากอล์ฟได้ฟรี

## 7. ร้านค้าภายในมหาวิทยาลัย



สำนักทรัพย์สินและรายได้ รวบรวมร้านอาหารต่างๆ เพื่ออำนวยความสะดวกแก่นักศึกษา ให้สามารถรับประทานอาหารภายในมหาวิทยาลัย

- ศูนย์อาหาร ณ อาคารเฉลิมพระเกียรติ (อาคาร 36) ประกอบด้วยร้านอาหารหลากหลาย เช่น ข้าวมันไก่ ก๋วยเตี๋ยว ส้มตำ อาหารตามสั่ง อาหารจานเดียว ตามด้วยคาเฟ่ เมซอน ชานมไข่มุก อาหารว่างและเครื่องดื่ม

- ศูนย์อาหาร Canteen (ใกล้โรงยิมเปิด) ประกอบด้วยร้านอาหารญี่ปุ่น อาหารตามสั่ง ผัดไท อาหารว่างและเครื่องดื่มอื่นๆอีกมากมาย  
เปิดให้บริการทุกวันเวลา 08:00-16:00 น.

# แนะนำอาคารสถานที่



วังสวนบ้านแก้ว



สำนักงานอธิการบดี



อาคาร 5  
กองพัฒนานักศึกษา



อาคาร 1  
ศูนย์สหกิจศึกษาและพัฒนาอาชีพ  
(คณะครุศาสตร์ หลังเก่า)



อาคาร 2  
คณะพยาบาลศาสตร์



อาคาร 10  
คณะนิติศาสตร์



อาคาร 3  
คณะมนุษยศาสตร์และสังคมศาสตร์



อาคาร 4  
คณะวิทยาการคอมพิวเตอร์  
และเทคโนโลยีสารสนเทศ



อาคาร 16  
เรือนพยาบาล



หอประชุมรำไพพรรณี



สนามกอล์ฟ



สำนักงานองค์การนักศึกษา  
และสภานักศึกษา ภาคปกติ  
(อาคาร 5 ตึกกองพัฒนานักศึกษา)



อาคาร 9  
คณะวิทยาศาสตร์และเทคโนโลยี



อาคาร 22  
คณะเทคโนโลยีการเกษตร



อาคาร 35  
สำนักวิทยบริการ ห้องสมุดและคอมพิวเตอร์



อาคาร 11  
คณะนิเทศศาสตร์



อาคาร 36 ชั้น 1  
กองบริการการศึกษา



อาคาร 36 ชั้น 1  
โรงอาหาร



อาคาร 18  
คณะอัญมณีศาสตร์และประยุกต์ศิลป์



อาคาร 36 ชั้น 2  
หอประชุมสิริรำไพพรรณ



อาคาร 37  
คณะวิทยาการจัดการ



อาคาร 38  
คณะเทคโนโลยีอุตสาหกรรม



อาคาร 39  
ศูนย์เรียนรวม คณะครุศาสตร์



อาคาร 40  
ศูนย์ปฏิบัติการวิทยาศาสตร์

## อาคารภายในมหาวิทยาลัย

หมายเลข อาคาร	ชื่ออาคาร	จำนวน (ชั้น)
1	ศูนย์สหกิจ	3
2	<b>อาคารหลังใหม่</b> - ห้องกายวิภาคศาสตร์ ชั้น 1 - ห้องประชุมชั้น 2 - ห้องเรียน 221 ชั้น 2	2
	<b>อาคารหลังเดิม</b> - ห้องประชุม ชั้น 1 - ห้องรองคณบดี ชั้น 1 - ห้องสำนักงานคณบดี ชั้น 1 - ห้องพักอาจารย์ ชั้น 1 - ห้องปฏิบัติการเทคโนโลยีทางการแพทย์ ชั้น 2 - ห้องคณบดี ชั้น 2 - ห้องพักอาจารย์ ชั้น 3 - ห้องเรียนย่อย ชั้น 3	3
3	คณะมนุษยศาสตร์และสังคมศาสตร์	3
4	คณะวิทยาการคอมพิวเตอร์และเทคโนโลยีสารสนเทศ	3
5	กองพัฒนานักศึกษา	2
6	คณะนิเทศศาสตร์ (ยกเล็ก)	1.5
7	ภาควิชาคหกรรมศาสตร์ คณะวิทยาศาสตร์และเทคโนโลยี	2
8	คณะเทคโนโลยีอุตสาหกรรมและอัญมณีศาสตร์ (หลังเก่า)	2
9	คณะวิทยาศาสตร์และเทคโนโลยี	4

หมายเลข อาคาร	ชื่ออาคาร	จำนวน (ชั้น)
10	อาคารเรียนรวม (คณะนิติศาสตร์/บัณฑิตวิทยาลัย)	6
11	- สำนักวิทยบริการและเทคโนโลยีสารสนเทศ ชั้น 3-4 - ห้องปฏิบัติการคอมพิวเตอร์ ชั้น 3 - ห้องประชุม 35201 ชั้น 2 - โครงการจัดตั้งสถาบันนานาชาติ ชั้น 2 - ห้องสมุดชั้น 1	4
12	อาคารศิลปกรรม (หลังเดิม)	2
13	ห้องพักอาจารย์ โรงเรียนสาธิต	2
14	อาคารศิลปกรรม (หลังใหม่) คณะมนุษยศาสตร์และสังคมศาสตร์	2
15	โรงเรียนสาธิต	2
16	เรือนพยาบาล - ห้องปฐมพยาบาล - ห้องฝึกปฏิบัติการพยาบาลเสมือนจริง	1
17	อาคารดนตรี	3
18	คณะอัญมณีศาสตร์และประยุกต์ศิลป์	2
19	คณะเทคโนโลยีอุตสาหกรรมและอัญมณีศาสตร์ (หลังเดิม)	2
20	ห้องเก็บของ (ห้องสโมสรนักศึกษาเดิม)	1
21	คณะเทคโนโลยีเกษตร (หลังเดิม)	1
22	คณะเทคโนโลยีเกษตร (หลังใหม่)	6
23	อาคารวิจัยเพาะเลี้ยงเนื้อเยื่อ	1
24	อาคารวิจัยสัตว์ปีก	1
25	อาคารภูมิทัศน์	1

หมายเลข อาคาร	ชื่ออาคาร	จำนวน (ชั้น)
26	อาคารเพาะเลี้ยงสัตว์น้ำ	2
27	สโมสรอาจารย์ (เรือนธารริน)	1
28	โรงยิมปิด	1
29	หอประชุมรำไพพรรณณี	1
30	หอประชุมสวัสดิวัฒน์	1
31	โรงผลิตน้ำดื่ม	1
32	อาคารชุดที่พักทางราชการ 1	6
	อาคารชุดที่พักทางราชการ 2	4
33	อาคารปฏิบัติการวิจัยพืช	1
34	อาคารกิจการคุณ โรงเรียนสาธิต	2
35	อาคารเฉลิมพระเกียรติฉลองสิริราชสมบัติครบ 60 ปี - งานจัดเก็บและรายได้ชั้น 1 - โรงอาหาร 1 ชั้น 1 - งานประชาสัมพันธ์ ชั้น 1 - งานพัสดุ ชั้น 1 - ห้องประชุมสิริรำไพพรรณณี ชั้น 2 - กลุ่มงานอาคารสถานที่และบริการ ชั้น 3 - สำนักบริการวิชาการ ชั้น 5 - สถาบันวิจัยและพัฒนาชั้น 5 - ห้องรองอธิการบดี ชั้น 6 - ห้องอธิการบดี ชั้น 7 - ห้องประชุม (30 ที่นั่ง) ชั้น 7 - ห้องประชุม (50 ที่นั่ง) ชั้น 8	6

หมายเลข อาคาร	ชื่ออาคาร	จำนวน (ชั้น)
37	คณะวิทยาการจัดการ	7
37	คณะเทคโนโลยีอุตสาหกรรม	7
39	อาคารศูนย์เรียนรวม (คณะครุศาสตร์)	8
40	คณะวิทยาศาสตร์และเทคโนโลยี	5
41	คณะพยาบาลศาสตร์ (กำลังก่อสร้าง)	7
42	หอพักนักศึกษา (กำลังก่อสร้าง)	
43	สระว่ายน้ำชลเดชน์	
	โรงยิมเปิด	1
	หอพักนักศึกษา	
	หอ 1-2	3
	หอ 3-4	4
	สนามกีฬาศักดิ์เดชน์	



