



ยุทธศาสตร์คณะพยาบาลศาสตร์  
มหาวิทยาลัยราชภัฏรำไพพรรณี 5 ปี  
(พ.ศ. 2563-2567)

มติความเห็นชอบจากการประชุมคณะกรรมการประจำคณะพยาบาลศาสตร์  
ครั้งที่ 1/2562 วันที่ 24 ธันวาคม 2562

# สารบัญ

หน้า

## ส่วนที่ 1 บทนำ

ประวัติและความเป็นมาของคณะพยาบาลศาสตร์	1
สถานที่ตั้ง	1
สีและดอกไม้ประจำคณะ	1
วิสัยทัศน์ พันธกิจ อัตลักษณ์ของบัณฑิต ค่านิยม	2

## ส่วนที่ 2 โครงร่างองค์กร สภาพการณ์ปัจจุบัน และความท้าทาย

โครงร่างองค์กร (Organization Profile)	3
โครงสร้างองค์กร	4
โครงสร้างการบริหารงาน	5
สถานภาพด้านบุคลากรและนักศึกษา	6
การจัดทำแผนยุทธศาสตร์คณะพยาบาลศาสตร์	7
ผลการวิเคราะห์สภาพแวดล้อมขององค์กร (SWOT Analysis)	8

## ส่วนที่ 3 ยุทธศาสตร์ กลยุทธ์ และตัวชี้วัด

ยุทธศาสตร์ที่ 1 การผลิตบัณฑิตสาขาพยาบาลศาสตร์ให้มีมาตรฐานวิชาชีพและอัตลักษณ์	10
ยุทธศาสตร์ที่ 2 การพัฒนางานวิจัยและนวัตกรรมที่มีคุณภาพ สามารถนำไปใช้ประโยชน์ได้	11
ยุทธศาสตร์ที่ 3 การบริการวิชาการเพื่อชุมชนท้องถิ่นและสังคม	11
ยุทธศาสตร์ที่ 4 การพัฒนาประสิทธิภาพการบริหารจัดการและหลักธรรมาภิบาล	12

## ส่วนที่ 4 ความเชื่อมโยงของยุทธศาสตร์คณะพยาบาลศาสตร์ และ มหาวิทยาลัยราชภัฏรำไพพรรณี

14

# ส่วนที่ 1 บทนำ

## 1.1 ประวัติและความเป็นมาของคณะพยาบาลศาสตร์

คณะพยาบาลศาสตร์ มหาวิทยาลัยราชภัฏรำไพพรรณี จัดตั้งขึ้นด้วยมหาวิทยาลัยเล็งเห็นถึงความสำคัญที่จะมุ่งผลิตบัณฑิตเพื่อตอบสนองต่อปัญหาการขาดแคลนพยาบาลของท้องถิ่น สังคม และประเทศชาติตามพันธกิจของมหาวิทยาลัย เริ่มจากการศึกษาความเป็นไปได้ในการจัดตั้งคณะพยาบาลศาสตร์ ในวันที่ 5 มีนาคม พ.ศ. 2561 มหาวิทยาลัยรังสิตตอบรับเป็นสถาบันการศึกษาพี่เลี้ยง และวันที่ 19 พฤศจิกายน พ.ศ. 2561 ทำข้อตกลงความร่วมมือทางวิชาการกับคณะพยาบาลศาสตร์ มหาวิทยาลัยรังสิต เป็นสถาบันพี่เลี้ยง วันที่ 9 พฤศจิกายน พ.ศ. 2561 ทำข้อตกลงความร่วมมือกับโรงพยาบาลพระปกเกล้า สำนักงานสาธารณสุขจังหวัดจันทบุรี และวันที่ 19 พฤศจิกายน พ.ศ. 2561 ทำข้อตกลงความร่วมมือกับโรงพยาบาลจิตเวชสระแก้วราชนครินทร์ เป็นแหล่งฝึกปฏิบัติของนักศึกษา สภามหาวิทยาลัยราชภัฏรำไพพรรณี ให้ความเห็นชอบโครงการจัดตั้งคณะพยาบาลศาสตร์ โดยมีสถานะเป็นหน่วยงานภายในของมหาวิทยาลัย ในการประชุม ครั้งที่ 1/2561 วันที่ 12 กุมภาพันธ์ พ.ศ. 2561

หลักสูตรพยาบาลศาสตรบัณฑิต (หลักสูตรใหม่ พ.ศ. 2562) ผ่านการเห็นชอบจากคณะกรรมการสภาวิชาการมหาวิทยาลัยราชภัฏรำไพพรรณี ในการประชุม ครั้งที่ 10/2561 วันที่ 19 ตุลาคม พ.ศ. 2561 และสภามหาวิทยาลัยราชภัฏรำไพพรรณี เห็นชอบหลักสูตรในการประชุม ครั้งที่ 3/2562 วันที่ 11 มีนาคม พ.ศ. 2562 สภาการพยาบาลให้ความเห็นชอบหลักสูตรและให้การรับรองการเป็นสถาบันการศึกษาพยาบาลใหม่ของคณะพยาบาลศาสตร์ มหาวิทยาลัยราชภัฏรำไพพรรณี ในการประชุม ครั้งที่ 4/2562 วันที่ 11 เมษายน พ.ศ. 2562 และสำนักงานคณะกรรมการการอุดมศึกษารับทราบและให้ความเห็นชอบหลักสูตร เมื่อวันที่ 16 สิงหาคม พ.ศ. 2562

## 1.2 สถานที่ตั้ง (ที่ทำการชั่วคราว)

คณะพยาบาลศาสตร์ (อาคาร 2)

มหาวิทยาลัยราชภัฏรำไพพรรณี เลขที่ 41 หมู่ 5

ถนนรักศักดิ์มงคล ตำบลท่าช้าง อำเภอเมือง จังหวัดจันทบุรี 22000

หมายเลขโทรศัพท์ : 039-319111 ต่อ 11790 , 11701 , 11700

หมายเลขโทรศัพท์มือถือ : 086-3199284

E-mail : nurse@rbru.ac.th

website : www.nurse.rbru.ac.th

Facebook : Nursing Rambhaibarni

## 1.3 สีและดอกไม้ประจำคณะ

สีประจำคณะ คือ สีส้ม (Apricot)

ดอกไม้ประจำคณะ คือ ดอกपीป

## 1.4 วิสัยทัศน์ พันธกิจ อัตลักษณ์ของบัณฑิต ค่านิยม

### วิสัยทัศน์

“เป็นสถาบันการศึกษาพยาบาลที่ได้มาตรฐานของประเทศ”

### พันธกิจ

1. ผลิตบัณฑิตพยาบาลที่เปี่ยมด้วยศาสตร์และศิลป์ทางการพยาบาล มีคุณธรรม และฉลาดจัดการ
2. วิจัยและพัฒนานวัตกรรมทางการแพทย์ เพื่อการดูแลสุขภาพและคุณภาพชีวิต
3. บริการวิชาการด้านสุขภาพแก่ชุมชนท้องถิ่นและสังคม
4. ทำนุบำรุงศิลปวัฒนธรรม ภูมิปัญญาท้องถิ่น และอนุรักษ์สิ่งแวดล้อม
5. บริหารจัดการองค์กรตามแนวทางไทยแลนด์ 4.0 และหลักธรรมาภิบาล

### อัตลักษณ์ของบัณฑิต

ฉลาดจัดการ บริการด้วยใจเอื้ออาทร

### ค่านิยม

R	Respect	ศรัทธา มีความศรัทธา เชื่อมั่น เคารพนับถือในความสามารถของตนเอง และเพื่อนร่วมงานรักในงานที่ทำ เติบโตองค์กร และให้เกียรติซึ่งกันและกัน
B	Brilliant	ปัญญาสร้างสรรค์ มีความฉลาดสามารถจัดการชีวิต การงานองค์กร โดยใช้สติปัญญา อย่างสร้างสรรค์
R	Responsibility	รับผิดชอบ ภาระหรือพันธะผูกพันในการจะปฏิบัติหน้าที่การงานของตนเอง และผู้ร่วมงานให้เป็นไปตามเป้าหมายขององค์กร
U	Unity	กลมเกลียวสามัคคี ความเป็นอันหนึ่งอันเดียว สามัคคี กลมเกลียว เพื่อน้องค์สู่สากล

(ตามมติการประชุมสภามหาวิทยาลัย ครั้งที่ 8/2561 วันที่ 10 กันยายน พ.ศ.2561)

## ส่วนที่ 2

### โครงสร้างองค์กร สภาพการณ์ปัจจุบัน และความท้าทาย

#### 2.1 โครงสร้างองค์กร (Organization Profile)

##### 2.2.1 ลักษณะองค์กร

คณะพยาบาลศาสตร์ มหาวิทยาลัยราชภัฏรำไพพรรณี มีฐานะเป็นคณะวิชาและเป็นหน่วยงานภายในแห่งหนึ่งของมหาวิทยาลัยราชภัฏรำไพพรรณี มีภารกิจหลัก คือ การผลิตบัณฑิตสาขาพยาบาลศาสตร์ การวิจัย การบริการวิชาการ และการทำนุบำรุงศิลปวัฒนธรรม การผลิตบัณฑิตหลักในระยะแรกของการก่อตั้งคณะ คือ มุ่งผลิตพยาบาลวิชาชีพในระดับปริญญาตรี หลักสูตรพยาบาลศาสตรบัณฑิต ซึ่งได้รับรองจากสภาการพยาบาล โดยเริ่มรับนักศึกษารุ่นแรกในปีการศึกษา 2562

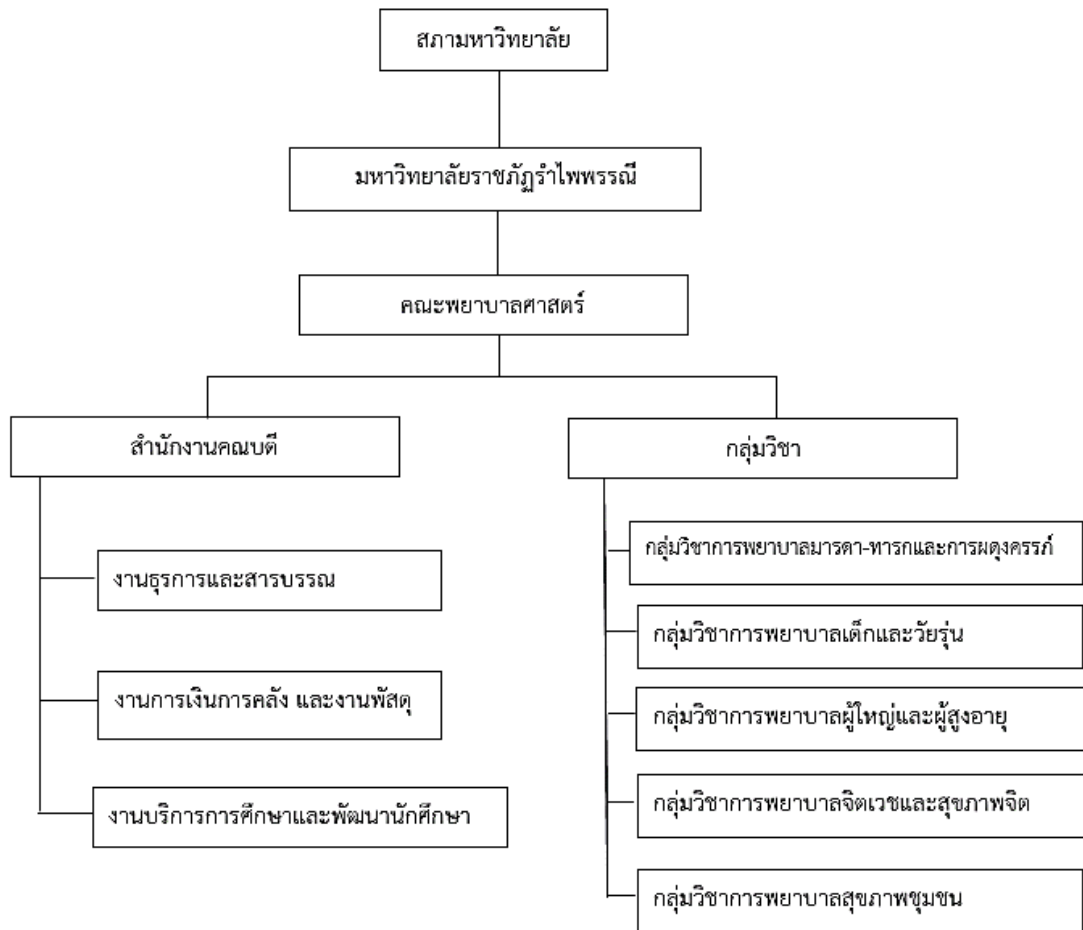
##### 2.2.2 โครงสร้างองค์กรและการบริหารงาน

คณะพยาบาลศาสตร์ บริหารจัดการภายใต้กฎ ระเบียบ ข้อบังคับ และประกาศต่าง ๆ ของมหาวิทยาลัยราชภัฏรำไพพรรณี มีคณบดีเป็นผู้บังคับบัญชาสูงสุด รับผิดชอบการบริหารงาน และมีรองคณบดีและผู้ช่วยคณบดี ช่วยบริหารงาน มีคณะกรรมการประจำคณะพยาบาลศาสตร์ มีอำนาจและหน้าที่กำหนด นโยบาย ทิศทาง และแผนงานของคณะ ซึ่งคณะกรรมการประจำคณะ ประกอบด้วย คณบดีเป็นประธาน รองคณบดี จำนวน 2 คน ผู้ทรงคุณวุฒิภายนอก จำนวน 2 คน พนักงานมหาวิทยาลัยในคณะ จำนวน 2 คน เป็นกรรมการ และมีหัวหน้าสำนักงานคณบดีเป็นกรรมการและเลขานุการ กำหนดให้มีการประชุม 1 ปี ไม่น้อยกว่า 2 ครั้ง

ด้านการบริหารหลักสูตรและการจัดการเรียนการสอน มีคณะกรรมการบริหารหลักสูตรพยาบาลศาสตรบัณฑิต ทำหน้าที่รับผิดชอบในกำหนดระบบและกลไกการดำเนินงานหลักสูตร การวางแผน และกำกับจัดการศึกษาให้เป็นไปตามมาตรฐาน คณะกรรมการบริหารหลักสูตร ประกอบด้วย รองคณบดีฝ่ายวิชาการ ผู้รับผิดชอบหลักสูตรทุกคน และประธานกลุ่มสาขาวิชา 5 สาขา เป็นกรรมการ มีการแต่งตั้งประธานกลุ่มสาขาวิชา ทำหน้าที่บริหารจัดการในสาขาวิชาโดยเฉพาะอย่างยิ่งทางด้านการพัฒนาการเรียนการสอน ให้เป็นไปตามข้อกำหนดของหลักสูตร นอกจากนั้นคณะได้แต่งตั้งคณะกรรมการฝ่ายต่าง ๆ เพื่อรับผิดชอบการดำเนินงานตามพันธกิจของคณะ

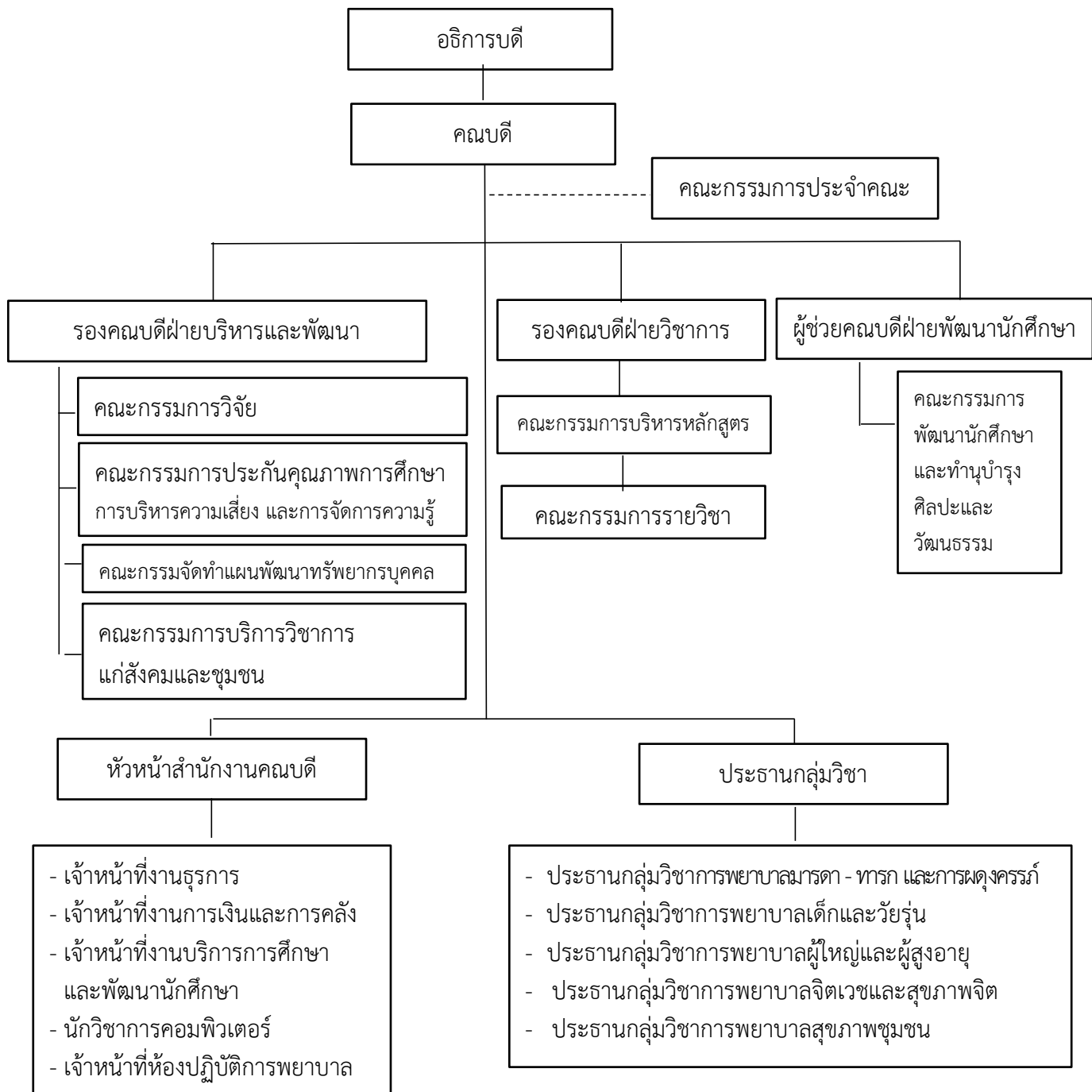
สำนักงานคณบดี แบ่งเป็นงานด้านต่าง ๆ มีหัวหน้าสำนักงานคณบดี ทำหน้าที่กำกับดูแลบริหารสำนักงานคณบดี

# โครงสร้างองค์กร คณะพยาบาลศาสตร์ มหาวิทยาลัยราชภัฏรำไพพรรณี



ภาพที่ 1 แผนผังโครงสร้างองค์กร

โครงสร้างการบริหารงาน คณะพยาบาลศาสตร์ มหาวิทยาลัยราชภัฏรำไพพรรณี



ภาพที่ 2 แผนผังโครงสร้างการบริหาร คณะพยาบาลศาสตร์

### 2.2.3 สถานภาพด้านบุคลากรและนักศึกษา

คณะพยาบาลศาสตร์ มหาวิทยาลัยราชภัฏรำไพพรรณี มีบุคลากรทั้งสิ้น 19 คน แบ่งเป็น บุคลากรสายวิชาการ จำนวน 15 คน เป็นพนักงานมหาวิทยาลัย (งบรายได้ของส่วนงาน) จำนวน 12 คน ลูกจ้างชั่วคราว จำนวน 3 คน ดำรงตำแหน่งอาจารย์ จำนวน 11 คน ผู้ช่วยศาสตราจารย์ จำนวน 2 คน และ รองศาสตราจารย์ จำนวน 2 คน

บุคลากรสายสนับสนุนวิชาการ จำนวน 4 คน ประกอบด้วย พนักงานมหาวิทยาลัย (งบประมาณแผ่นดิน) จำนวน 2 คน และลูกจ้างชั่วคราว จำนวน 2 คน ตามลำดับ โดยมีรายละเอียดดังตารางที่ 1, 2 และ 3 ตามลำดับ

ตารางที่ 1 จำนวนบุคลากรสายวิชาการ จำแนกตามประเภทและวุฒิการศึกษา

ประเภท	จำนวน (คน)	คุณวุฒิการศึกษา	
		ปริญญาโท	ปริญญาเอก
พนักงานมหาวิทยาลัย	12	9	3
ลูกจ้างชั่วคราว	3	1	2
<b>รวม</b>	<b>15</b>	<b>10</b>	<b>5</b>

ตารางที่ 2 จำนวนบุคลากรสายวิชาการ จำแนกตามตำแหน่งทางวิชาการ

ประเภท	จำนวน (คน)	ตำแหน่งทางวิชาการ		
		อาจารย์	ผู้ช่วยศาสตราจารย์	รองศาสตราจารย์
พนักงานมหาวิทยาลัย	12	11	1	-
ลูกจ้างชั่วคราว	3	-	1	2
<b>รวม</b>	<b>5</b>	<b>11</b>	<b>2</b>	<b>2</b>

ตารางที่ 3 จำนวนบุคลากรสายสนับสนุน จำแนกตามประเภทและวุฒิการศึกษา

ประเภท	จำนวน (คน)	คุณวุฒิการศึกษา	
		ต่ำกว่าปริญญาตรี	ปริญญาตรี
พนักงานมหาวิทยาลัย	3	-	3
ลูกจ้างชั่วคราว	2	1	1
<b>รวม</b>	<b>5</b>	<b>1</b>	<b>4</b>



คณะพยาบาลศาสตร์ เปิดรับนักศึกษารุ่นแรก ในปีการศึกษา 2562 จำนวน 56 คน คณะมีแผนการผลิตบัณฑิต  
 ในระยะ 5 ปีแรก ดังตารางที่ 4

ตารางที่ 4 จำนวนนักศึกษา แผนการรับนักศึกษาและผู้สำเร็จการศึกษาในระยะ 5 ปี

ระดับชั้นปี	จำนวนนักศึกษาแต่ละปีการศึกษา				
	2562	2563	2564	2565	2566
จำนวนรับเข้า (ปีที่ 1)	56	50	50	50	60
นักศึกษาชั้นปีที่ 2	-	56	50	50	50
นักศึกษาชั้นปีที่ 3	-	-	506	50	50
นักศึกษาชั้นปีที่ 4	-	-	-	56	50
รวม	56	106	156	206	210
คาดว่าจะสำเร็จการศึกษา (1)	-	-	-	56	50

#### 2.2.4 อาคารสถานที่

ที่ทำการชั่วคราวของคณะพยาบาลศาสตร์ คือ อาคาร 2 ของมหาวิทยาลัยราชภัฏรำไพพรรณี เป็นอาคารที่ใช้ร่วมกับภาควิชาคณิตศาสตร์ คณะวิทยาศาสตร์และเทคโนโลยี มีห้องสำนักงานคณบดี ห้องทำงานคณบดี ห้องทำงานสำหรับอาจารย์ มีคอมพิวเตอร์ส่วนตัวสำหรับอาจารย์และบุคลากรทุกคน ห้องเรียน ห้องปฏิบัติการกายวิภาคศาสตร์ ห้องปฏิบัติการเทคโนโลยีการพยาบาล ห้องสโมสรนักศึกษาและห้องสำหรับให้คำปรึกษาแก่นักศึกษาที่เป็นสัดส่วนและมีความเป็นส่วนตัว

อาคารที่ทำการถาวรของคณะพยาบาลศาสตร์ คือ อาคาร 41 เป็นอาคาร 6 ชั้นซึ่งอยู่ระหว่างการดำเนินการก่อสร้าง คาดว่าจะพร้อมใช้ในปีการศึกษา 2564

#### 2.2 การจัดทำแผนยุทธศาสตร์คณะพยาบาลศาสตร์ มหาวิทยาลัยราชภัฏรำไพพรรณี

คณะพยาบาลศาสตร์ มีการจัดทำแผนยุทธศาสตร์ พ.ศ. 2563-2567 ภายใต้การมีส่วนร่วมของผู้บริหาร อาจารย์ และบุคลากร โดยร่วมวิเคราะห์สภาพปัญหาและอุปสรรค (SWOT Analysis) กำหนดวิสัยทัศน์ พันธกิจ อัตลักษณ์ของบัณฑิต และจัดทำแผนยุทธศาสตร์ พ.ศ. 2563-2567 โดยให้มีความสอดคล้องกับทิศทางการพัฒนาประเทศ การอุดมศึกษา และมหาวิทยาลัยสู่ความเป็นเลิศ ดังนี้

1. แผนยุทธศาสตร์ มหาวิทยาลัยราชภัฏรำไพพรรณี พ.ศ. 2562-2565 และนโยบายของอธิการบดีในการขับเคลื่อนมหาวิทยาลัย พ.ศ. 2562-2565
2. แผนยุทธศาสตร์ชาติ 20 ปี
3. พระราชบัญญัติการอุดมศึกษา พ.ศ. 2562
4. นโยบายและยุทธศาสตร์การอุดมศึกษา วิทยาศาสตร์และนวัตกรรม (พ.ศ. 2563-2570)
5. มาตรฐานของวิชาชีพการพยาบาล

## ผลการวิเคราะห์สภาพแวดล้อมขององค์กร (SWOT Analysis)

### 1. ปัจจัยภายใน (จุดแข็ง : Strength / จุดอ่อน : Weakness)

ปัจจัยที่เอื้อประโยชน์
<b>1.1 จุดแข็ง: Strength</b> <ul style="list-style-type: none"><li>S 1. คณะได้รับความนิยมในการเลือกเรียน และเข้ายากในอันดับที่ 21 ของคณะพยาบาลศาสตร์ทั่วประเทศ</li><li>S 2. บุคลากรทุกระดับมีความรับผิดชอบ เสียสละและทุ่มเทในการทำงานสูง</li><li>S 3. คณะบดีมีเครือข่ายทางวิชาการกับสถาบันภายในและต่างประเทศ</li><li>S 4. ตั้งอยู่ในสถานที่สวยงาม “วังสวนบ้านแก้ว” ทำเลที่ตั้ง การคมนาคมสะดวก</li><li>S 5. ชื่อของมหาวิทยาลัย โดยใช้ชื่อของสมเด็จพระนางเจ้ารำไพพรรณี ทำให้คณะมีศักดิ์ศรี</li><li>S 6. สภาพแวดล้อมภายในมหาวิทยาลัยปลอดภัยและสวยงาม</li><li>S 7. มีสิ่งอำนวยความสะดวกในการศึกษาให้กับนักศึกษา</li><li>S 8. คณะพยาบาลศาสตร์เป็นสถาบันการศึกษาพยาบาลซึ่งเป็นคณะวิชาหนึ่งของมหาวิทยาลัย จึงมีโอกาสได้ร่วมทำงานวิจัยร่วมกับสาขาวิชาอื่น</li><li>S 9. ผู้บริหารมหาวิทยาลัยและหน่วยงานอื่นๆระดับมหาวิทยาลัย ให้การสนับสนุนการดำเนินงานของคณะเป็นอย่างดี</li><li>S 10. มีหน่วยงานที่สนับสนุนการฝึกประสบการณ์วิชาชีพที่หลากหลายและได้มาตรฐาน</li></ul>

ปัจจัยที่ส่งผลกระทบ
<b>1.2 จุดอ่อน: Weakness</b> <ul style="list-style-type: none"><li>W 1. อัตรากำลังอาจารย์ประจำยังมีจำนวนน้อย บางสาขามีจำนวนน้อยมาก</li><li>W 2. การติดต่อสื่อสารภายในองค์กรยังไม่มีประสิทธิภาพ</li><li>W 3. อาจารย์ยังขาดความชำนาญเฉพาะทางที่เพียงพอในรายวิชาพื้นฐาน</li><li>W 4. สัดส่วนอาจารย์ที่มีตำแหน่งทางวิชาการต่ำกว่าเกณฑ์มาตรฐาน</li><li>W 5. สัดส่วนอาจารย์ที่มีคุณวุฒิปริญญาเอกต่ำกว่าเกณฑ์มาตรฐาน</li><li>W 6. ผลงานการผลิตตำราหรือหนังสือ และผลงานวิจัยที่ได้รับการตีพิมพ์เผยแพร่ในระดับชาติและนานาชาติน้อย</li><li>W 7. อาจารย์ยังขาดทักษะการออกข้อสอบและวิธีการประเมินผลการเรียนรูปแบบอื่น</li><li>W 8. สมรรถนะด้านภาษาอังกฤษของอาจารย์และนักศึกษายังไม่เป็นไปตามเกณฑ์มาตรฐาน</li><li>W 9. ระบบฐานข้อมูลที่เชื่อมโยงและพร้อมใช้เพื่อการตัดสินใจยังไม่สมบูรณ์</li><li>W 10. รายได้ของมหาวิทยาลัยลดลง ทำให้ไม่สามารถจัดสรรงบประมาณสำหรับการพัฒนาด้านอื่น</li></ul>

## 2. ปัจจัยภายนอก (โอกาส : Opportunity / ภาวะคุกคาม : Threat)

### ปัจจัยที่เอื้อประโยชน์

#### 2.1 โอกาส: Opportunity

- 1. เป็นวิชาชีพที่เป็นความต้องการสูงทั้งระดับประเทศและต่างประเทศ
- 2. นโยบายของรัฐบาลในการสนับสนุนการผลิตบัณฑิตพยาบาล
- 3. มีหน่วยงานภายนอกทั้งภาครัฐและเอกชน สนับสนุนทุนการศึกษาแก่นักศึกษา
- 4. มีสถาบันจากประเทศจีน มาขอความร่วมมือผลิตบัณฑิต

### ปัจจัยที่ส่งผลกระทบ

#### 2.2 ภาวะคุกคาม: Threat

- T 1. มีการเปิดใหม่ของสถาบันการศึกษาพยาบาลหลายแห่งในประเทศ ทำให้มีการแข่งขันด้านการจ้างอาจารย์ และการใช้แหล่งฝึกปฏิบัติวิชาชีพ
- T 2. การรับอาจารย์ใหม่ต้องมีคะแนนภาษาอังกฤษเป็นไปตามประกาศของมหาวิทยาลัย ทำให้สรรหาอาจารย์ได้ยากขึ้น

### ส่วนที่ 3 ยุทธศาสตร์ กลยุทธ์ และตัวชี้วัด

#### ยุทธศาสตร์

คณะพยาบาลศาสตร์ มหาวิทยาลัยราชภัฏรำไพพรรณี กำหนดยุทธศาสตร์เพื่อมุ่งสู่วิสัยทัศน์  
ทั้งสิ้น 4 ยุทธศาสตร์ ดังนี้

- ยุทธศาสตร์ที่ 1 การผลิตบัณฑิตสาขาพยาบาลศาสตร์ให้มีมาตรฐานวิชาชีพและอัตลักษณ์
- ยุทธศาสตร์ที่ 2 การพัฒนางานวิจัยและนวัตกรรมที่มีคุณภาพ สามารถนำไปใช้ประโยชน์ได้
- ยุทธศาสตร์ที่ 3 การบริการวิชาการเพื่อชุมชนท้องถิ่นและสังคม
- ยุทธศาสตร์ที่ 4 การพัฒนาประสิทธิภาพการบริหารจัดการและหลักธรรมาภิบาล

#### ยุทธศาสตร์ที่ 1 การผลิตบัณฑิตสาขาพยาบาลศาสตร์ให้มีมาตรฐานวิชาชีพและอัตลักษณ์

##### เป้าประสงค์

1.1 ผลิตบัณฑิตระดับปริญญาตรีสาขาพยาบาลศาสตร์ให้มีคุณภาพตามมาตรฐานวิชาชีพ มีทักษะ ที่จำเป็น  
ในศตวรรษที่ 21 และมีอัตลักษณ์ตามที่กำหนด ประกอบด้วย 3 กลยุทธ์ มี 11 ตัวชี้วัด ดังนี้

**กลยุทธ์ที่ 1.1** ส่งเสริมและกำกับการจัดการเรียนการสอนของหลักสูตรและการดำเนินงานของคณะ  
ให้เป็นไปตามมาตรฐานของวิชาชีพ

ตัวชี้วัดที่ 1.1-1 ร้อยละของตัวบ่งชี้ผลการดำเนินงานของหลักสูตรบรรลุเป้าหมาย (ที่ระบุ  
ในมคอ.2) ในแต่ละปีการศึกษา

ตัวชี้วัดที่ 1.1-2 คณะพยาบาลศาสตร์ผ่านการรับรองสถาบันการศึกษาจากสภาการพยาบาล  
ทุกปีที่มีการประเมิน

ตัวชี้วัดที่ 1.1-3 ร้อยละของบัณฑิตที่สำเร็จการศึกษาตามระยะเวลาของหลักสูตร

ตัวชี้วัดที่ 1.1-4 ร้อยละของบัณฑิตที่สอบผ่านความรู้เพื่อขอขึ้นทะเบียนประกอบวิชาชีพ  
การพยาบาลและการผดุงครรภ์ชั้นหนึ่งในปีแรกที่สำเร็จการศึกษา

**กลยุทธ์ที่ 1.2** ส่งเสริมการเรียนการสอนเพื่อพัฒนาทักษะการเรียนรู้ในศตวรรษที่ 21

ตัวชี้วัดที่ 1.2-1 ร้อยละของอาจารย์ได้รับการเสริมสร้างความรู้และทักษะเกี่ยวกับ  
วิธีการเรียนรู้แบบ Active Learning

ตัวชี้วัดที่ 1.2-2 ร้อยละของรายวิชาทางการพยาบาลจัดการเรียนการสอนแบบ  
Active Learning

ตัวชี้วัดที่ 1.2-3 ร้อยละของนักศึกษาที่ผ่านเกณฑ์การทดสอบมาตรฐานภาษาอังกฤษ  
ตามเกณฑ์มาตรฐานของมหาวิทยาลัย

ตัวชี้วัดที่ 1.2-4 ร้อยละของนักศึกษาที่ผ่านการทดสอบมาตรฐานทักษะด้านคอมพิวเตอร์  
และเทคโนโลยีสารสนเทศ

**กลยุทธ์ที่ 1.3** พัฒนานักศึกษาให้มีคุณลักษณะที่พึงประสงค์ของหลักสูตร และมีอัตลักษณ์ของคณะ และมหาวิทยาลัย

ตัวชี้วัดที่ 1.3-1 จำนวนโครงการ/กิจกรรมพัฒนานักศึกษา ที่สอดแทรกการพัฒนานักศึกษา ให้มีคุณลักษณะที่พึงประสงค์ของหลักสูตรและมีอัตลักษณ์ตามที่กำหนด

ตัวชี้วัดที่ 1.3-2 จำนวนโครงการที่บูรณาการทำนุบำรุงศิลปวัฒนธรรมกับการเรียนการสอน/หรือ กิจกรรมพัฒนานักศึกษา

ตัวชี้วัดที่ 1.3-3 ระดับความพึงพอใจของผู้ใช้บัณฑิต

**ยุทธศาสตร์ที่ 2** การพัฒนางานวิจัยและนวัตกรรมที่มีคุณภาพ สามารถนำไปใช้ประโยชน์ได้

**เป้าประสงค์**

2.1 ผลิตผลงานวิจัย นวัตกรรม ทางการพยาบาลที่มีคุณภาพ สามารถนำไปใช้ประโยชน์ ได้ทางวิชาการ การแก้ปัญหา/พัฒนาชุมชนท้องถิ่นและสังคม ประกอบด้วย 3 กลยุทธ์ มี 7 ตัวชี้วัด ดังนี้

**กลยุทธ์ที่ 2.1** การส่งเสริมและผลักดันการทำวิจัย สร้างนวัตกรรม ที่เป็นความต้องการของชุมชน ท้องถิ่นและสังคม และการนำไปใช้ประโยชน์

ตัวชี้วัดที่ 2.1-1 จำนวนโครงการวิจัย/นวัตกรรม ที่ได้รับการสนับสนุนจากแหล่งทุนภายใน และภายนอก

ตัวชี้วัดที่ 2.1-2 จำนวนโครงการวิจัย/นวัตกรรม ที่ทำร่วมกับหน่วยงานภายนอก มหาวิทยาลัย

ตัวชี้วัดที่ 2.1-3 จำนวนโครงการวิจัย/นวัตกรรม ที่นำไปใช้ประโยชน์

**กลยุทธ์ที่ 2.2** การส่งเสริมและผลักดันการทำวิจัย สร้างนวัตกรรม ที่เป็นความต้องการของชุมชน ท้องถิ่นและสังคม และการนำไปใช้ประโยชน์

ตัวชี้วัดที่ 2.2-1 จำนวนผลงานวิจัย/นวัตกรรม ที่ตีพิมพ์ ในวารสารระดับชาติ

ตัวชี้วัดที่ 2.2-2 จำนวนผลงานวิจัย/นวัตกรรม ที่ตีพิมพ์ ในวารสารระดับนานาชาติ

**กลยุทธ์ที่ 2.3** การส่งเสริมและสนับสนุนการสร้างผลงานทางวิชาการทางการพยาบาล

ตัวชี้วัดที่ 2.3-1 จำนวนบทความวิชาการที่ตีพิมพ์ในวารสารระดับชาติ

ตัวชี้วัดที่ 2.3-2 จำนวนหนังสือ/ตำรา

**ยุทธศาสตร์ที่ 3** การบริการวิชาการเพื่อชุมชนท้องถิ่นและสังคม

**เป้าประสงค์**

3.1 ส่งเสริมการนำองค์ความรู้ไปทำงานร่วมกับหน่วยงานภายนอกและการมีส่วนร่วมของนักศึกษาเพื่อแก้ไขปัญหา และพัฒนาคุณภาพชีวิตของชุมชนท้องถิ่นและสังคม ประกอบด้วย 2 กลยุทธ์ มี 3 ตัวชี้วัด ดังนี้

**กลยุทธ์ที่ 3.1** พัฒนาคอนโทรลบริการวิชาการที่ตอบสนองความต้องการด้านสุขภาพของชุมชน ท้องถิ่นและสังคมและการมีส่วนร่วมของนักศึกษา (โครงการแบบให้เปล่า)

ตัวชี้วัดที่ 3.1-1 จำนวนโครงการบริการวิชาการที่เป็นประโยชน์ต่อการพัฒนานักศึกษา ชุมชนท้องถิ่นและ/หรือสังคม

ตัวชี้วัดที่ 3.1-2 จำนวนชุมชนท้องถิ่นที่ได้รับบริการวิชาการ

**กลยุทธ์ที่ 3.2** พัฒนาโครงการบริการวิชาการที่ตอบสนองและแก้ไขปัญหาความต้องการด้านสุขภาพของสังคม (โครงการสร้างรายได้)

ตัวชี้วัดที่ 3.2-1 จำนวนโครงการบริการวิชาการแก่สังคมที่สร้างรายได้

#### **ยุทธศาสตร์ที่ 4 การพัฒนาประสิทธิภาพการบริหารจัดการและหลักธรรมาภิบาล**

##### **เป้าประสงค์**

4.1 มุ่งพัฒนาระบบการบริหารจัดการของคณะให้มีประสิทธิภาพโดยยึดหลักธรรมาภิบาล ประกอบด้วย 6 กลยุทธ์ มี 11 ตัวชี้วัด ดังนี้

**กลยุทธ์ที่ 4.1** ระบบการบริหารงบประมาณและการเงินตามหลักธรรมาภิบาล

ตัวชี้วัดที่ 4.1-1 ร้อยละความสำเร็จของการเบิกจ่ายงบประมาณที่มีประสิทธิภาพ

##### **เป้าประสงค์**

4.2 คณะมีระบบสารสนเทศที่ถูกต้อง ทันสมัย เชื่อมโยงและครอบคลุมทุกพันธกิจ เพื่อสนับสนุนการบริหารจัดการและการประกันคุณภาพการศึกษา

**กลยุทธ์ที่ 4.2** พัฒนาระบบเทคโนโลยีสารสนเทศและฐานข้อมูลเพื่อการตัดสินใจและการดำเนินภารกิจ

ตัวชี้วัดที่ 4.2-1 จำนวนระบบสารสนเทศที่พัฒนาเพิ่มขึ้นและสามารถใช้งานได้

ตัวชี้วัดที่ 4.2-2 ความพึงพอใจของผู้ใช้ระบบสารสนเทศ

##### **เป้าประสงค์**

4.3 คณะมีอาจารย์และบุคลากร จำนวนเพียงพอในการปฏิบัติงานตามภารกิจ และได้รับการพัฒนา

**กลยุทธ์ที่ 4.3** ระบบการสรรหา รักษาไว้ และพัฒนาอาจารย์และบุคลากร

ตัวชี้วัดที่ 4.3-1 ร้อยละความสำเร็จของการบริหารและจัดการให้มีสัดส่วนอาจารย์ต่อนักศึกษา เป็นไปตามเกณฑ์

ตัวชี้วัดที่ 4.3-2 ร้อยละของอาจารย์ที่ได้รับการพัฒนาสมรรถนะใหม่ ๆ ด้านการสอน/วิชาการ/วิจัย

ตัวชี้วัดที่ 4.3-3 จำนวนอาจารย์ที่ศึกษาต่อระดับปริญญาเอก

ตัวชี้วัดที่ 4.3-4 ร้อยละของบุคลากรสายสนับสนุนที่ได้รับการพัฒนาสมรรถนะใหม่ ๆ

ตามสายงาน

##### **เป้าประสงค์**

4.4 พัฒนาคณะเป็นองค์กรแห่งการเรียนรู้

**กลยุทธ์ที่ 4.4** ส่งเสริมและสนับสนุนระบบและกลไกการจัดการความรู้ขององค์กร

ตัวชี้วัดที่ 4.4-1 ระดับความสำเร็จของแผนการจัดการความรู้ของคณะ

#### เป้าประสงค์

4.5 มีระบบประกันคุณภาพการจัดการศึกษาที่มีประสิทธิภาพ

**กลยุทธ์ที่ 4.5** พัฒนาระบบและกลไกประกันคุณภาพการจัดการศึกษาระดับหลักสูตรและระดับคณะ

ตัวชี้วัดที่ 4.5-1 ระดับคะแนนผลการประเมินคุณภาพการศึกษาภายในระดับหลักสูตร

ตัวชี้วัดที่ 4.5-2 ระดับคะแนนผลการประเมินคุณภาพการศึกษาภายในระดับคณะ

#### เป้าประสงค์

4.6 ดำเนินการบริหารจัดการภารกิจของคณะตามหลักเกณฑ์มหาวิทยาลัยสีเขียว (Green university)

**กลยุทธ์ที่ 4.6** การบริหารจัดการคณะตามแนวปฏิบัติมหาวิทยาลัยสีเขียว

ตัวชี้วัดที่ 4.6-1 ร้อยละของผลการดำเนินงานตามโครงการมหาวิทยาลัยสีเขียว

ส่วนที่ 4

ความเชื่อมโยงของยุทธศาสตร์ คณะพยาบาลศาสตร์ 5 ปี พ.ศ. 2563-2567

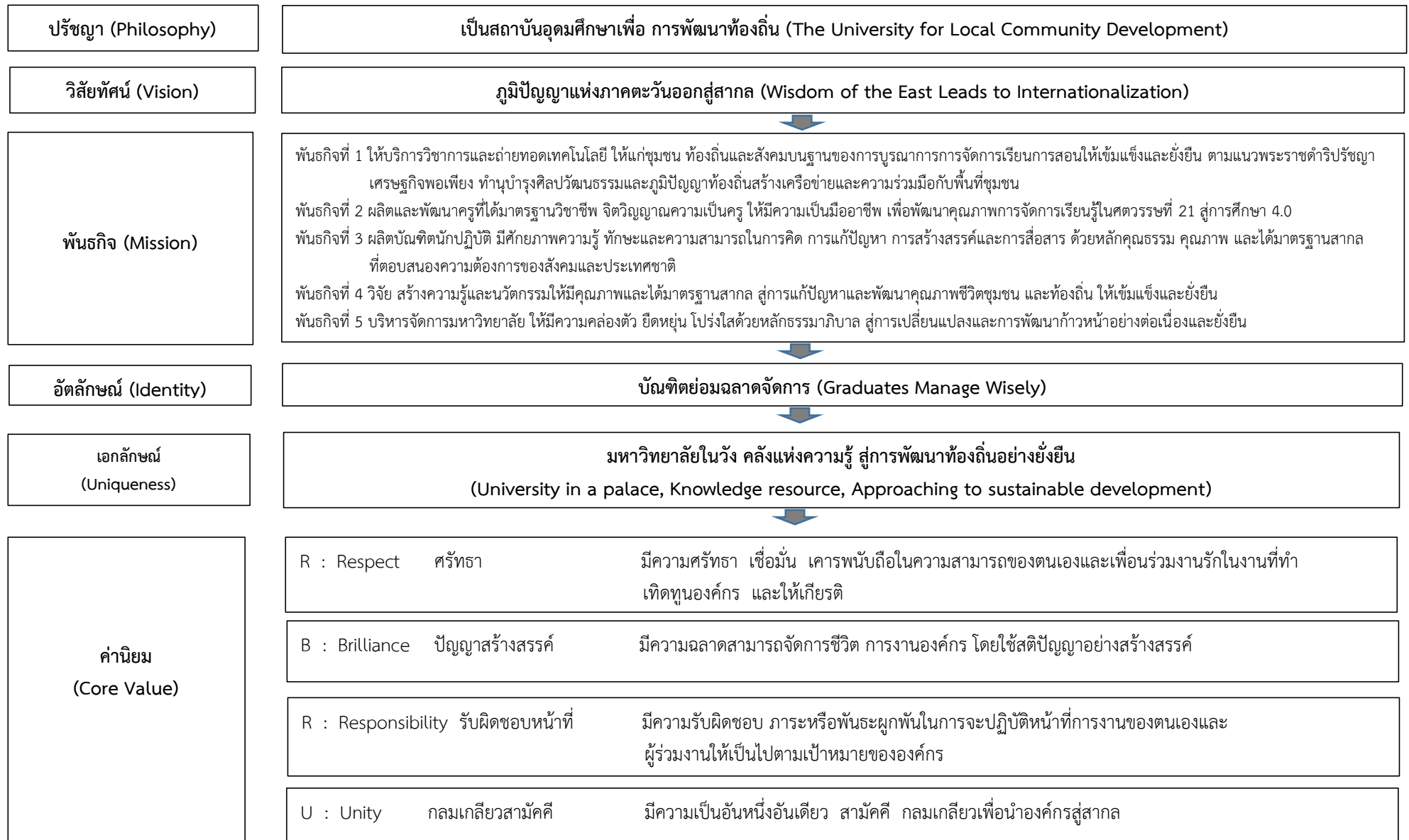
และ

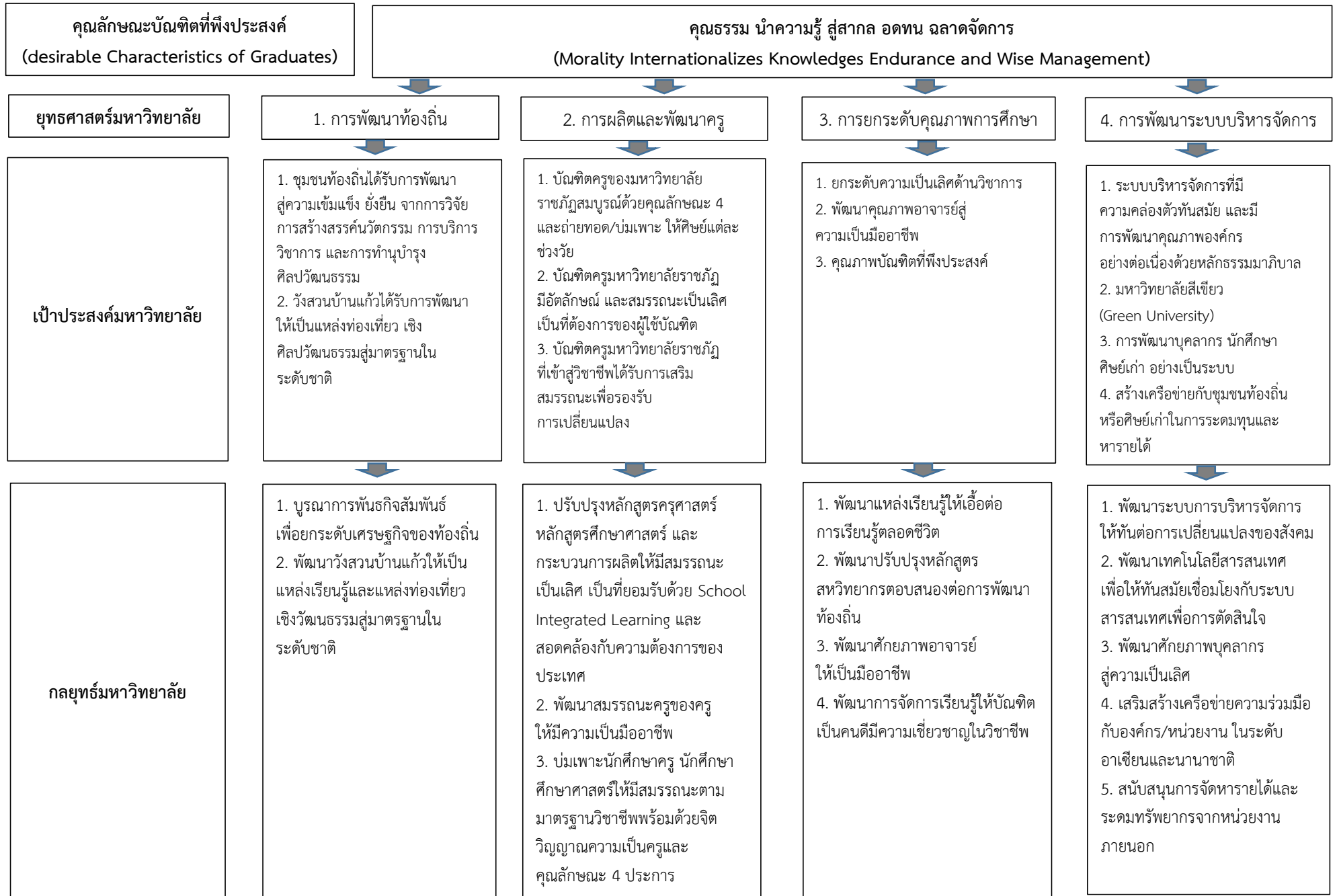
แผนยุทธศาสตร์ มหาวิทยาลัยราชภัฏรำไพพรรณี 5 ปี

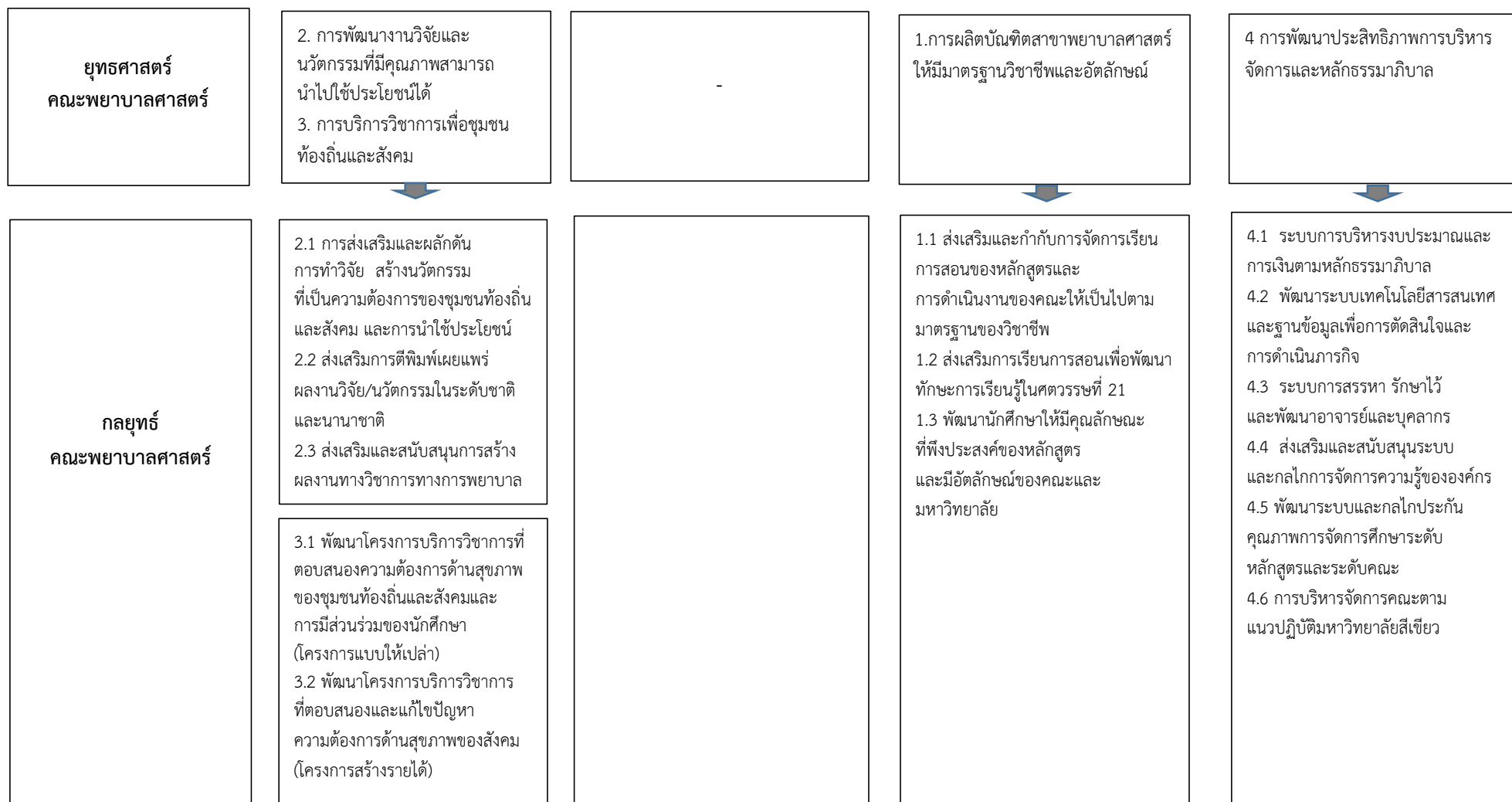
พ.ศ. 2560 - 2564



ความเชื่อมโยงของแผนยุทธศาสตร์ คณะพยาบาลศาสตร์ 5 ปี พ.ศ. 2563-2567 และแผนยุทธศาสตร์มหาวิทยาลัยราชภัฏรำไพพรรณี







แผนยุทธศาสตร์คณะพยาบาลศาสตร์ มหาวิทยาลัยราชภัฏรำไพพรรณี 5 ปี (พ.ศ. 2563 - 2567)

ยุทธศาสตร์ เป้าประสงค์ กลยุทธ์ ตัวชี้วัด และค่าเป้าหมาย

ยุทธศาสตร์ที่ 1 การผลิตบัณฑิตสาขาพยาบาลศาสตร์ให้มีมาตรฐานวิชาชีพและอัตลักษณ์

เป้าประสงค์	กลยุทธ์	ตัวชี้วัด	ค่าเป้าหมาย				
			63	64	65	66	67
1.1. ผลิตบัณฑิตระดับปริญญาตรี สาขาพยาบาลศาสตร์ให้มีคุณภาพ ตามมาตรฐานวิชาชีพ มีทักษะ ที่จำเป็นในศตวรรษที่ 21 และมีอัตลักษณ์ตามที่กำหนด	1.1 ส่งเสริมและกำกับการจัดการเรียนการสอน ของหลักสูตรและการดำเนินงานของคณะ ให้เป็นไปตามมาตรฐานของวิชาชีพ	1.1-1 ร้อยละของตัวบ่งชี้ที่มีผลการดำเนินงานของ หลักสูตรบรรลุเป้าหมาย (ที่ระบุใน มคอ.2) ในแต่ละปีการศึกษา	80	80	90	100	100
		1.1-2 คณะพยาบาลศาสตร์ผ่านการรับรอง สถาบันการศึกษาจากสภาการพยาบาล ทุกปีที่มีการประเมิน	ผ่าน	ผ่าน	ผ่าน	รับรอง 4 ปี	-
		1.1-3 ร้อยละของบัณฑิตที่สำเร็จการศึกษา ตามระยะเวลาของหลักสูตร	-	-	90	90	90
		1.1-4 ร้อยละของบัณฑิตที่สอบผ่านความรู้ เพื่อขอขึ้นทะเบียนประกอบวิชาชีพการพยาบาล และการผดุงครรภ์ชั้นหนึ่งในปีแรกที่สำเร็จ การศึกษา	-	-	70	70	70
	1.2 ส่งเสริมการเรียนการสอนเพื่อพัฒนาทักษะ การเรียนรู้ในศตวรรษที่ 21	1.2-1 ร้อยละของอาจารย์ที่ได้รับการเสริมสร้าง ความรู้และทักษะเกี่ยวกับวิธีการจัดการเรียนรู้ แบบ Active Learning	80	80	80	80	80

ยุทธศาสตร์ที่ 1 การผลิตบัณฑิตสาขาพยาบาลศาสตร์ให้มีมาตรฐานวิชาชีพและอัตลักษณ์

เป้าประสงค์	กลยุทธ์	ตัวชี้วัด	ค่าเป้าหมาย				
			63	64	65	66	67
1.1. ผลิตบัณฑิตระดับปริญญาตรีสาขาพยาบาลศาสตร์ให้มีคุณภาพตามมาตรฐานวิชาชีพ มีทักษะที่จำเป็นในศตวรรษที่ 21 และมีอัตลักษณ์ตามที่กำหนด	1.2 ส่งเสริมการเรียนการสอนเพื่อพัฒนาทักษะการเรียนรู้ในศตวรรษที่ 21	1.2-2 ร้อยละของรายวิชาทางการพยาบาลจัดการเรียนการสอนแบบ Active Learning	80	80	80	80	80
		1.2-3 ร้อยละของนักศึกษาที่ผ่านการทดสอบมาตรฐานภาษาอังกฤษตามเกณฑ์มาตรฐานของมหาวิทยาลัย	-	50	50	50	50
		1.2-4 ร้อยละของนักศึกษาที่ผ่านการทดสอบมาตรฐานทักษะด้านคอมพิวเตอร์และเทคโนโลยีสารสนเทศ	-	80	80	80	80
	1.3 พัฒนานักศึกษาให้มีคุณลักษณะที่พึงประสงค์ของหลักสูตร และมีอัตลักษณ์ของคณะและมหาวิทยาลัย	1.3-1 จำนวนโครงการ/กิจกรรมพัฒนานักศึกษาที่สอดแทรกการพัฒนานักศึกษาให้มีคุณลักษณะที่พึงประสงค์ของหลักสูตรและมีอัตลักษณ์ตามที่กำหนด	5	5	5	5	5
		1.3-2 จำนวนโครงการที่บูรณาการการทำงานบูรณาการศิลปวัฒนธรรมกับการเรียนการสอน/หรือกิจกรรมพัฒนานักศึกษา	3	3	3	3	3
		1.3-3 ระดับความพึงพอใจของผู้ใช้บัณฑิต	-	-	-	≥3.51 จากคะแนนเต็ม 5	≥3.51 จากคะแนนเต็ม 5

ยุทธศาสตร์ที่ 2 การพัฒนางานวิจัยและนวัตกรรมที่มีคุณภาพ สามารถนำไปใช้ประโยชน์ได้

เป้าประสงค์	กลยุทธ์	ตัวชี้วัด	ค่าเป้าหมาย				
			63	64	65	66	67
2.1 ผลิตผลงานวิจัย นวัตกรรมทางการแพทย์ที่มีคุณภาพสามารถนำไปใช้ประโยชน์ได้ทางวิชาการ การแก้ปัญหา/พัฒนาชุมชนท้องถิ่นและสังคม	2.1 การส่งเสริมและผลักดันการทำวิจัย สร้างนวัตกรรมที่เป็นความต้องการของชุมชนท้องถิ่นและสังคมและการนำไปใช้ประโยชน์	2.1-1 จำนวนโครงการวิจัย/นวัตกรรมที่ได้รับสนับสนุนจากแหล่งทุนภายในและภายนอกมหาวิทยาลัยทุน	2	3	4	5	5
		2.1-2 จำนวนโครงการวิจัย/นวัตกรรมที่ทำร่วมกับหน่วยงานภายนอกมหาวิทยาลัย	-	2	2	2	2
		2.1-3 จำนวนโครงการวิจัย/นวัตกรรมที่นำไปใช้ประโยชน์	-	1	1	1	1
	2.2 ส่งเสริมการตีพิมพ์เผยแพร่ผลงานวิจัย/นวัตกรรมในระดับชาติและนานาชาติ	2.2-1 จำนวนผลงานวิจัย/นวัตกรรมที่ตีพิมพ์ในวารสารระดับชาติ	2	3	4	5	5
		2.2-2 จำนวนผลงานวิจัย/นวัตกรรมที่ตีพิมพ์ในวารสารระดับนานาชาติ	1	1	1	1	1
	2.2 ผลิตผลงานทางวิชาการทางการแพทย์ที่มีคุณภาพสามารถนำไปใช้ประโยชน์ได้	2.3 ส่งเสริมและสนับสนุนการสร้างผลงานทางวิชาการทางการแพทย์	2.3-1 จำนวนบทความวิชาการที่ตีพิมพ์ในวารสารระดับชาติ	2	4	4	5
2.3-2 จำนวนหนังสือ/ตำรา			-	-	1	1	1

ยุทธศาสตร์ที่ 3 การบริการวิชาการเพื่อชุมชนท้องถิ่นและสังคม

เป้าประสงค์	กลยุทธ์	ตัวชี้วัด	ค่าเป้าหมาย				
			63	64	65	66	67
3.1 ส่งเสริมการนำองค์ความรู้ไปทำงานร่วมกับหน่วยงานภายนอกและการมีส่วนร่วมของนักศึกษาเพื่อแก้ไขปัญหาและพัฒนาคุณภาพชีวิตของชุมชนท้องถิ่นและสังคม	3.1 พัฒนาโครงการบริการวิชาการที่ตอบสนองความต้องการด้านสุขภาพของชุมชนท้องถิ่นและสังคมและการมีส่วนร่วมของนักศึกษา (โครงการแบบให้เปล่า)	3.1-1 จำนวนโครงการบริการวิชาการที่เป็นประโยชน์ต่อการพัฒนานักศึกษาชุมชนท้องถิ่นและ/หรือสังคม	2	2	2	2	2
		3.1-2 จำนวนชุมชนท้องถิ่นที่ได้รับบริการวิชาการ	1	1	1	1	1
	3.2 พัฒนาโครงการบริการวิชาการที่ตอบสนองและแก้ไขปัญหาความต้องการด้านสุขภาพของสังคม (โครงการสร้างรายได้)	3.2-1 จำนวนโครงการบริการวิชาการแก้สังคมที่สร้างรายได้	2	2	2	2	2

ยุทธศาสตร์ที่ 4 การพัฒนาประสิทธิภาพการบริหารจัดการและหลักธรรมาภิบาล

เป้าประสงค์	กลยุทธ์	ตัวชี้วัด	ค่าเป้าหมาย				
			63	64	65	66	67
4.1 มุ่งพัฒนาระบบการบริหารจัดการของคณะให้มีประสิทธิภาพโดยยึดหลักธรรมาภิบาล	4.1 ระบบการบริหารงบประมาณและการเงินตามหลักธรรมาภิบาล	4.1-1 ร้อยละความสำเร็จของการเบิกจ่ายงบประมาณที่มีประสิทธิภาพ	100	100	100	100	100
4.2 คณะมีระบบสารสนเทศที่ถูกต้องทันสมัย เชื่อมโยงและครอบคลุมทุกพันธกิจ เพื่อสนับสนุนการบริหารจัดการและการประกันคุณภาพการศึกษา	4.2 พัฒนาระบบเทคโนโลยีสารสนเทศและฐานข้อมูลเพื่อการตัดสินใจและการดำเนินการกิจการ	4.2-1 จำนวนระบบสารสนเทศที่พัฒนาเพิ่มขึ้นและสามารถใช้งานได้	2	2	1	1	1
		4.2-2 ความพึงพอใจของผู้ใช้ระบบสารสนเทศ	≥3.51 จาก คะแนน เต็ม 5	≥3.51 จาก คะแนน เต็ม 5	≥3.51 จาก คะแนน เต็ม 5	≥3.51 จาก คะแนน เต็ม 5	≥3.51 จาก คะแนน เต็ม 5
4.3 คณะมีอาจารย์และบุคลากรจำนวนเพียงพอในการปฏิบัติงานตามภารกิจ และได้รับการพัฒนา	4.3 ระบบการสรรหา รักษาไว้ และพัฒนาอาจารย์และบุคลากร	4.3-1 ร้อยละความสำเร็จของการบริหารและจัดการให้มีสัดส่วนอาจารย์ต่อนักศึกษาเป็นไปตามเกณฑ์	100	100	100	100	100
		4.3-2 ร้อยละของอาจารย์ที่ได้รับการพัฒนาสมรรถนะใหม่ ๆ ด้านการสอน/วิชาการ/วิจัย	100	100	100	100	100
		4.3-3 จำนวนอาจารย์ที่ศึกษาต่อระดับปริญญาเอก	-	1	1	1	1
		4.3-4 ร้อยละของบุคลากรสายสนับสนุนที่ได้รับการพัฒนาสมรรถนะใหม่ ๆ ตามสายงาน	80	80	80	80	80



ยุทธศาสตร์ที่ 4 การพัฒนาประสิทธิภาพการบริหารจัดการและหลักธรรมาภิบาล

เป้าประสงค์	กลยุทธ์	ตัวชี้วัด	ค่าเป้าหมาย				
			63	64	65	66	67
4.4 พัฒนาคณะเป็นองค์กรแห่งการเรียนรู้	4.4 ส่งเสริมและสนับสนุนระบบและกลไกการจัดการความรู้ขององค์กร	4.4-1 ระดับความสำเร็จของแผนการจัดการความรู้ของคณะ	5	5	5	5	5
4.5 มีระบบประกันคุณภาพการจัดการศึกษาที่มีประสิทธิภาพ	4.5 พัฒนาระบบและกลไกประกันคุณภาพการจัดการศึกษาระดับหลักสูตรและระดับคณะ	4.5-1 ระดับคะแนนผลการประเมินคุณภาพการศึกษาภายในระดับหลักสูตร	≥3.51	≥3.75	≥3.80	≥4.0	≥4.25
		4.5-2 ระดับคะแนนผลการประเมินคุณภาพการศึกษาภายในระดับคณะ	≥3.51	≥3.75	≥3.80	≥4.0	≥4.25
4.6 ดำเนินการบริหารจัดการภารกิจของคณะตามหลักเกณฑ์มหาวิทยาลัยสีเขียว (Green university)	4.6 การบริหารจัดการคณะตามแนวปฏิบัติมหาวิทยาลัยสีเขียว	4.6-1 ร้อยละของผลการดำเนินงานตามโครงการมหาวิทยาลัยสีเขียว	80	80	80	80	90